

Phonak

Target 7.0

TargetMatch-aanpasgids

TargetMatch, ontwikkeld door Phonak in samenwerking met Otometrics, is een geïntegreerd systeem voor de aanpassing van hoortoestellen en het fijnafstellen van de parameters met behulp van AURICAL-hardware en -software van Otometrics. In combinatie met de aanpasssoftware Phonak Target stelt dit u in staat om hoortoestellen aan te passen en te controleren. TargetMatch begeleidt u door de juiste plaatsing van de probeslang, het uitvoeren van de Real ear- en 2cc-testboxmetingen en de automatische of handmatige doelfstemming.

Raadpleeg de Phonak Target-aanpasgids voor aanvullende details over het programmeren en aanpassen van Phonak-hoortoestellen.

Vereisten

Phonak Target-versie	Phonak Target 6.1 of hoger
NOAH-versie	NOAH 4.4 build 2280 of hoger
Otometrics Otsuite-versie	Otsuite 4.81.00 of hoger
Apparatuur	Otometrics AURICAL FreeFit en AURICAL HIT-testbox

Voor meer informatie over AURICAL van Otometrics gaat u naar www.otometrics.com/aurical.

1. De hoortoestellen verbinden

Selecteer via het uitklapmenu, midden bovenaan het scherm het aanpasinterface waarmee u de hoortoestellen **[Noahlink Wireless]/[iCube II]/[NOAHlink] / [HI-PRO]** wilt programmeren.

Het wordt aanbevolen om iCube II of Noahlink Wireless te gebruiken voor TargetMatch.

Zorg ervoor dat de hoortoestellen nieuwe batterijen hebben of volledig zijn opgeladen wanneer een draadloze aanpasinterface wordt gebruikt. Klik op **[Aansluiten]** om de verbinding met de hoortoestellen tot stand te brengen.



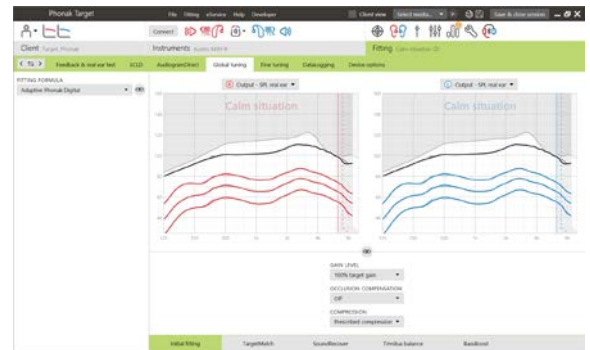
Als de hoortoestellen aangesloten zijn, zal het venster **[Akoestische parameters]** automatisch verschijnen.

Opmerking: controleer of wijzig indien nodig de koppelingsopties om ervoor te zorgen dat de juiste aanpasparameters worden toegepast.

2. Aanpasformule

In **[Eerste aanpassing]** kunt u de gewenste rekenregel selecteren. TargetMatch zal op basis van deze selectie de juiste parameters en Real ear-targets toepassen.

U hebt toegang tot de algemene aanpassing via **[Aanpassing] > [Eerste aanpassing]**.

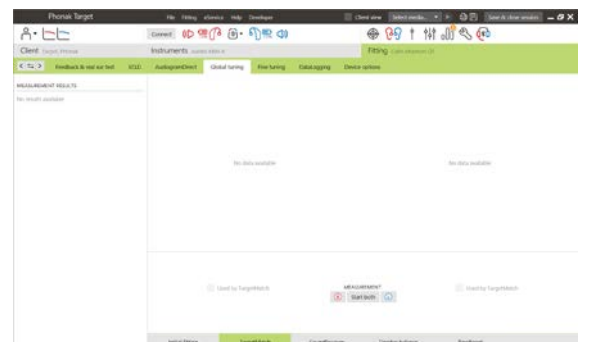


3. TargetMatch

U hebt toegang tot TargetMatch via **[Eerste aanpassing] > [TargetMatch]**.

Klik op **[R]** / **[Beide starten]** / **[L]** om TargetMatch te starten. De assistent begeleidt u vervolgens tijdens een serie aan stappen.

Het wordt aanbevolen om de **[Feedback & real ear test]** uit te voeren voordat u met TargetMatch test.



4. Keuze uit voorbereidingsmethoden

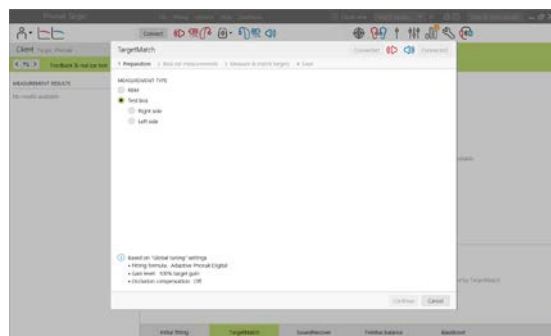
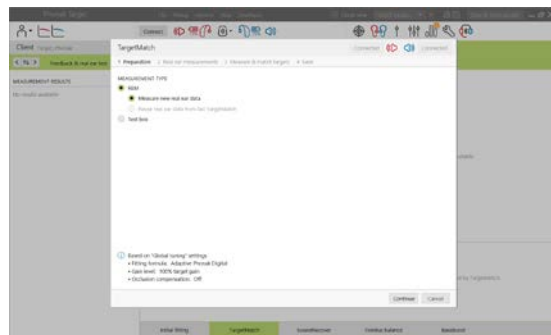
Kies of u metingen wilt uitvoeren via [REM] of [Meetbox]

Voor REM-metingen

- kiest u [Meet nieuw real ear data]. De software begeleidt u door de stappen voor kalibratie, het plaatsen van de probeslang en het uitvoeren van REUG-, REOG-, RECD-metingen en microfoonmeting/MLE.

Voor 2cc/testbox-metingen

- selecteert u [Meetbox] om metingen en de doelfstemming rechtstreeks uit te voeren in de 2cc/testbox. De eerder gemeten RECD's of de gemiddelde, leeftijdsafhankelijke RECD's die beschikbaar zijn in de aanpassessie worden toegepast. Raadpleeg Sectie 8. Verificatie om direct door te gaan met de 2cc/testbox-verificatie.

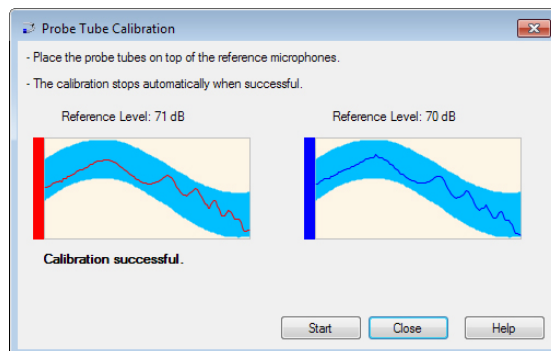


5. Voorbereiding – Sondeslang kalibratie

Volg de instructies voor de kalibratie van de probeslangen op.

Opmerking: Als de kalibratiegolven spits zijn in plaats van vloeiend, dient u opnieuw de inbrenging van de probeslang te controleren en de kalibratie te herhalen.

Klik op [Sluiten] om verder te gaan.



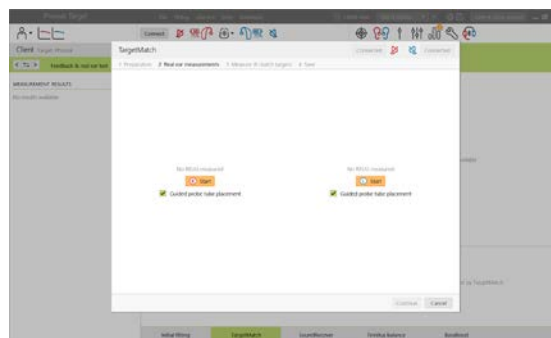
6. Plaatsing van de probeslang en REUG-meting

De begeleide plaatsing van de probeslang is een functie die u erbij helpt om de probeslang op de juiste inbrengdiepte te plaatsen. Deze optie is beschikbaar voor cliënten vanaf 10 jaar.

Klik op [R Start] / [L Start] om de REUG-meting samen met de geleide probeslangplaatsing uit te voeren.

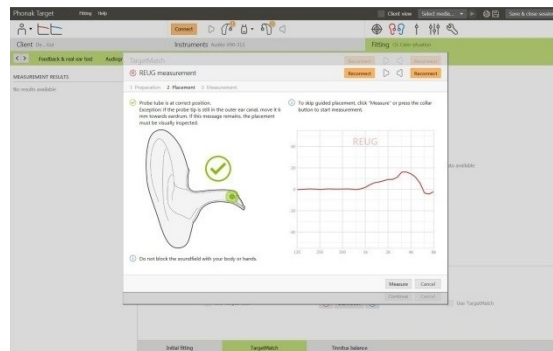
Nadat de probeslang in de ooropening is geplaatst, klikt u op [Start] of drukt u op de AURICAL FreeFit op de aan-/uitknop om de geleide probeplaatsing te starten.

Beweeg de probeslang voorzichtig richting het trommelvlies, zoals wordt aangegeven. De waarden worden in millimeters weergegeven en komen overeen met de schaal op de probeslangen die door Otometrics geleverd zijn.



Het groene vinkje geeft aan wanneer de probeslang zich op de juiste positie bevindt.

Klik op **[Meten]** of druk op de aan-/uitknop van de AURICAL FreeFit om de REUG-meting te starten.

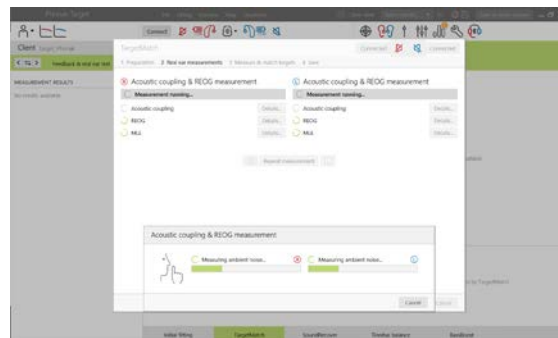


7. Real ear metingen: RECD, REOG en microfoonmeting/MLE

Plaats de hoortoestellen in de oren van de cliënt en maak opnieuw verbinding met de hoortoestellen.

Opmerking: Zorg ervoor dat de positie van de probeslang niet wordt gewijzigd tijdens het inbrengen van de hoortoestellen.

Klik op **[Start meting]** om automatisch de RECD en REOG te meten en de microfoonmeting/MLE uit te voeren.



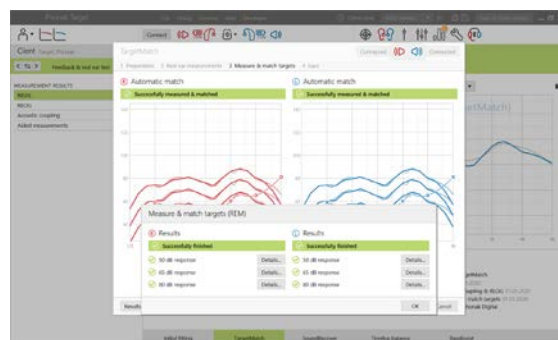
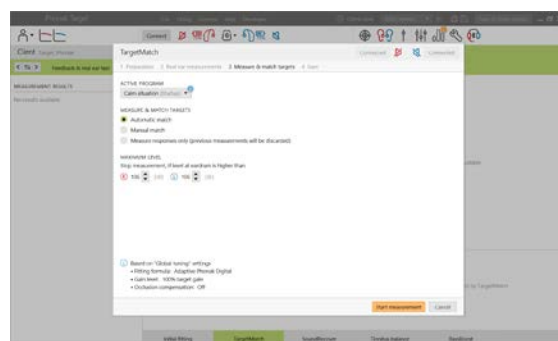
8. Verificatie

Selecteer het programma dat actief is tijdens de verificatie en hoe u de verificatie wilt uitvoeren.

Selecteer **[Automatic match]** om akoestische informatie automatisch toe te passen (zoals REUG, REOG en RECD), responsmetingen uit te voeren en de output van het hoortoestel aan te passen aan de doelfrequentie.

(Optioneel)

- Selecteer **[Handmatig aanpassen]** om de responsmetingen van het hoortoestel handmatig aan te passen aan de doelfrequentie.
- Selecteer **[Meet alleen respons]** om uitsluitend de responsen van het hoortoestel te meten.

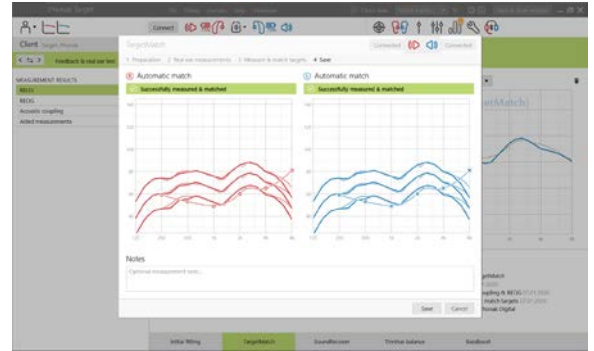


Opmerking: bij 2cc/testbox-metingen wordt u eraan herinnerd om de hoortoestellen in de testbox te plaatsen.

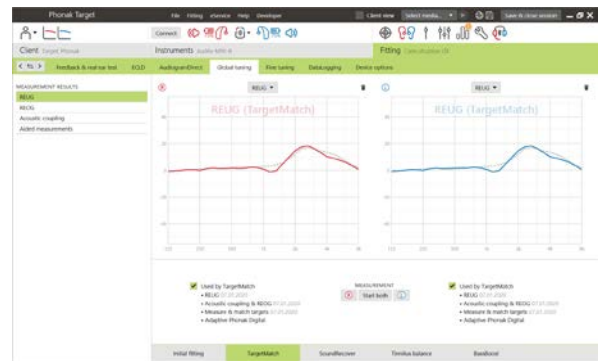
Klik op **[Start meting]** om de responsen van het hoortoestel te verkrijgen.

9. TargetMatch afronden

Klik op **[Opslaan]** om de wijzigingen aan de aanpassing door te voeren en alle metingen op te slaan in Noah.



De resultaten kunnen naderhand bekeken worden in zowel Otometrics' Otsuite als Phonak Target.



10. Informatie over en beschrijving van de symbolen en systeemvereisten

In de Phonak Target-aanpasgids kunt u de informatie over en een beschrijving van symbolen en een overzicht van de systeemvereisten vinden.

CE-markering toegepast 2020



Fabrikant:
Sonova AG
Laubisrütistrasse 28
CH-8712 Stäfa
Zwitserland