

Phonak

Target 7.1

TargetMatch illesztési útmutató

A Phonak és az Otometrics által közösen kifejlesztett TargetMatch egy olyan integrált rendszer, mely hallókészülékillesztési és -finomhangolási paramétereiből, valamint az Otometrics AURICAL nevű hardveréből és szoftveréből áll. A Phonak Target illesztőszoftverből elérhető rendszer segítségével hallókészülékek illesztését és ellenőrzését végezheti el. A TargetMatch végigkíséri a felhasználót a szondacső megfelelő behelyezésének folyamatán, a valósfül- és 2 cm³/tesztboxméréseken, valamint az automatikus vagy manuális célillesztésen.

A Phonak hallókészülékek programozásának és illesztésének további részleteiért, kérjük, használja a Phonak Target illesztési útmutatót.

Követelmények

Phonak Target verziója	Phonak Target 6.1 vagy újabb
NOAH verziója	Noah 4.4 2280 vagy újabb
Otometrics Otosuite verziója	Otosuite 4.81.00 vagy újabb
Berendezések	Otometrics AURICAL FreeFit és AURICAL HIT tesztbox

Látogasson el a www.otometrics.com/aurical honlapra, ahol bővebb tájékoztatást kaphat az Otometrics AURICAL rendszeréről.

1. A hallókészülékek csatlakoztatása

Válassza ki a [Noahlink Wireless] / [iCube II] / [NOAHlink] / [HI-PRO] hallókészülékek programozásához használni kívánt illesztőeszközt a kezdőképernyő tetején középen található legördülő menü segítségével.

A TargetMatch-hez iCube II vagy Noahlink Wireless készülék használata javasolt.

Mikor vezeték nélküli illesztőeszközt használ, ügyeljen arra, hogy a hallókészülékek elemei újak legyenek, vagy a hallókészülékek fel legyenek töltve. Kattintson a [Csatlakozás] lehetőségre a hallókészülékek csatlakoztatásához.



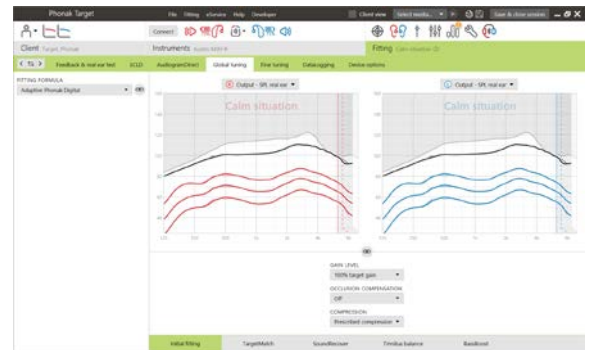
A hallókészülékek csatlakoztatását követően automatikusan megjelenik az [Akusztikai paraméterek] képernyő.

Megjegyzés: Kérjük, ellenőrizze, és szükség szerint módosítsa a párosítási opciókat, így biztosítva, hogy a megfelelő illesztési paraméterek kerülnek alkalmazásra.

2. Illesztőformula

A [Globális beállítás] felületen kiválaszthatja a kívánt illesztőformulát. A TargetMatch az itt választott lehetőség alapján fogja alkalmazni a megfelelő paramétereket és valós fül célértékeket.

A globális beállítás az [Illesztés] > [Globális beállítás] útvonalon érhető el.

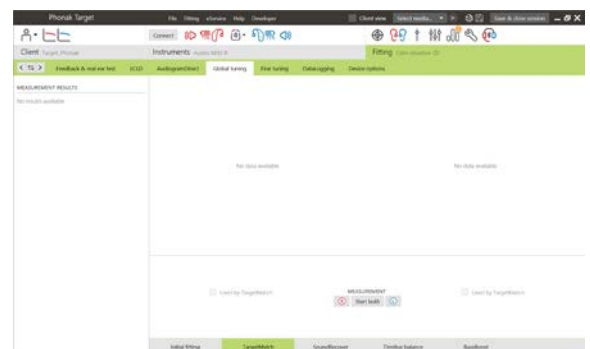


3. TargetMatch

A TargetMatch a [Globális beállítás] > [TargetMatch] útvonalon érhető el.

A TargetMatch elindításához kattintson a [J] / [Mindkettő indítása] / [B] lehetőségre. Az asszisztens végigvezeti Önt a szükséges lépéseken.

Azt javasoljuk, hogy a TargetMatch segítségével végzett vizsgálat előtt futtassa a [Visszacsatolás és valósfül mérés] lehetőséget.



4. Előkészítés – a módszer kiválasztása

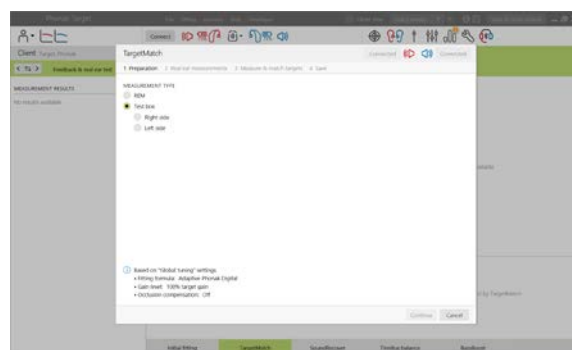
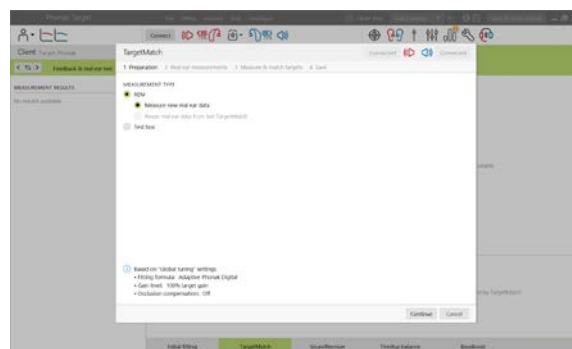
Válassza ki, hogy a [REM] vagy a [Tesztbox] módszerrel kívánja-e elvégezni a méréseket.

REM-mérések esetében:

- Válassza ki az **Új valós fül adatok mérése** lehetőséget. A szoftver végigvezeti a kalibráció és a szondacső behelyezésének folyamatán, a REUG-, REOG- és RECD-mérések, illetve a mikrofon-ellenőrzés/MLE lépésein.

A 2 cm³/tesztboxmérések esetében:

- Válassza ki a [Tesztbox] lehetőséget a mérések és a célillesztés elvégzéséhez közvetlenül a 2 cm³/tesztboxban. Az illesztési munkalapon elérhető, korábban mért RECD-k vagy átlagolt életkorfüggő RECD-k alkalmazásra kerülnek. Kérjük, olvassa el a 8. részt. (Mérés és a célfüggvények kiegyenlítése), ha közvetlenül a 2 cm³/tesztbox ellenőrzéssel szeretné folytatni.

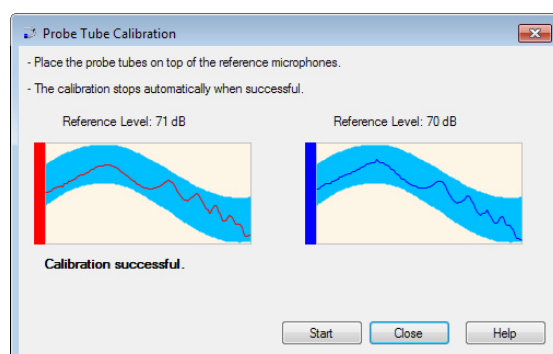


5. Előkészítés – a szondacső kalibrációja

A szondacső kalibrálásához kövesse az utasításokat.

Megjegyzés: Ha a kalibrációs görbék nem egyenletesek, hanem szaggatottak, kérjük, ellenőrizze még egyszer a szondacső behelyezését, és ismételje meg a kalibrációt.

A folytatáshoz kattintson a [Bezár] elemre.



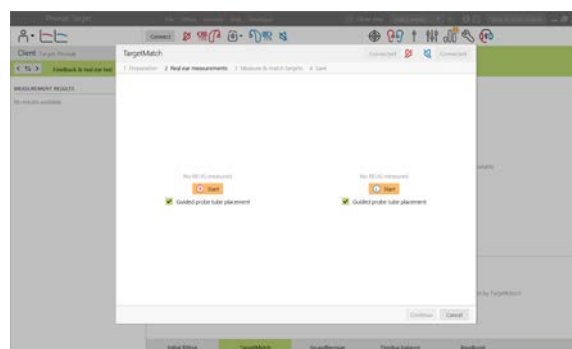
6. A szondacső behelyezése és REUG-mérés

Az irányított szondacső-behelyezés funkció abban segít, hogy a szondacsövet a megfelelő beillesztési mélységben helyezhesse be. A funkció 10 éves életkortól alkalmazható.

Ha irányított szondacső-behelyezéssel szeretné elvégezni a REUG mérést, kattintson a [J indítás] / [B indítás] elemre.

Miután elhelyezte a szondacsövet a fülnyílásnál, kattintson az [Indítás] elemre, vagy nyomja meg az AURICAL FreeFit be-/kikapcsoló gombját az irányított szondacső-behelyezés elindításához.

Óvatosan mozgassa a szondacsövet a jelzett módon a dobhártya felé. Az értékek milliméterben vannak megadva, és megfelelnek az Otometrics által a szondacsöveken feltüntetett mértéknek.



A zöld pipa azt jelzi, hogy a szondacső elérte a megfelelő pozíciót.

Kattintson a **[Mérés]** elemre, vagy nyomja meg az AURICAL FreeFit be-/kikapcsoló gombját a REUG-mérés megkezdéséhez.

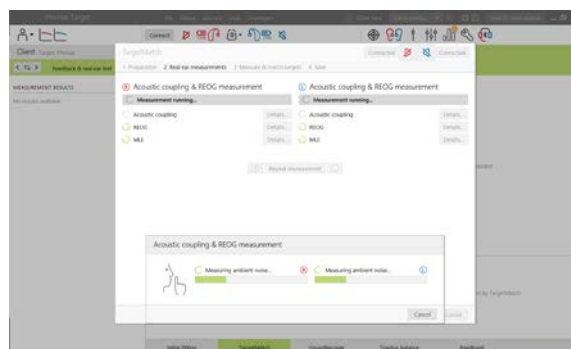


7. Valós fül mérések: RECD, REOG, és mikrofon-ellenőrzés/MLE

Helyezze be a hallókészüléket az ügyfél fülébe, és csatlakoztassa újra a hallókészülékeket.

Megjegyzés: Kérjük, ügyeljen arra, hogy a szondacső helyzete változatlan maradjon a hallókészülék behelyezése során is.

Kattintson **[A mérés indítása]** elemre az automatikus RECD- és REOG-méréshez, valamint a mikrofon-ellenőrzés/MLE elvégzéséhez.



8. Mérés és a célfüggvények kiegyenlítése

Válassza ki, melyik program legyen aktív az ellenőrzés során, és hogyan szeretné elvégezni azt.

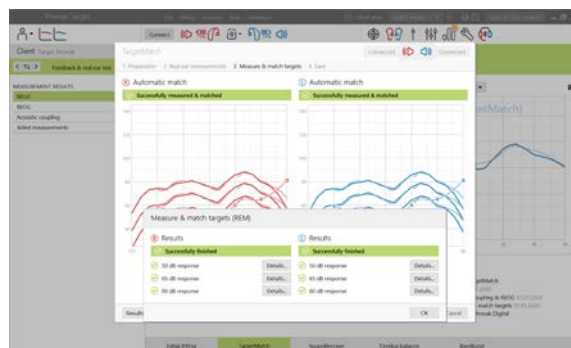
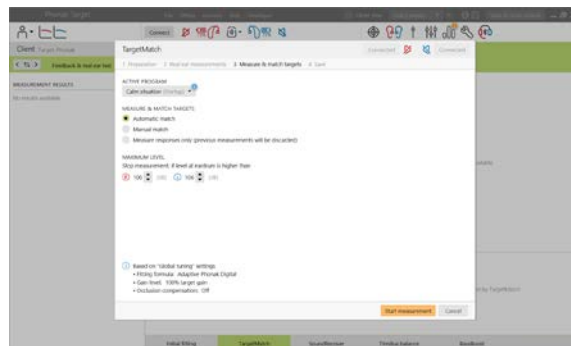
Ha azt szeretné, hogy a rendszer automatikusan alkalmazza az akusztikai adatokat (pl. REUG, REOG és RECD), lefuttassa a reakcióméréseket, és hozzáigazítsa a hallókészülék kimenetét a célfüggvényekhez, akkor válassza ki az **[Automatikus kiegyenlítés]** lehetőséget.

(Opcionális)

- Ha manuálisan szeretné hozzáigazítani a hallókészülékek reakcióit a célfüggvényekhez, válassza ki a **[Manuális kiegyenlítés]** lehetőséget.
- Ha csak a hallókészülékek reakcióit szeretné mérni, válassza ki a **[Csak frekvencia válasz mérés]** lehetőséget.

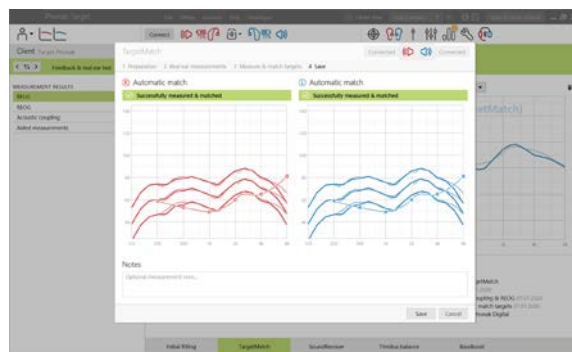
Megjegyzés: A 2 cm³/tesztboxmérések esetében a rendszer emlékeztetni fogja, hogy tegye a hallókészülékeket a tesztboxba.

A hallókészülékek reakcióinak meghatározásához kattintson **[A mérés indítása]** elemre.

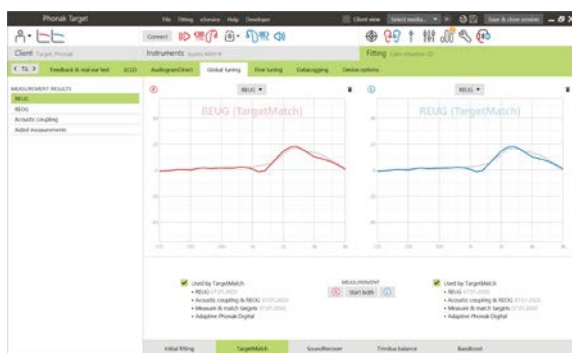


9. A TargetMatch befejezése

Kattintson a **[Mentés]** elemre az illesztés módosításainak alkalmazásához és az összes mérés tárolásához a Noah-ban.



Az eredményeket később áttekintheti az Otometrics Otosuite alkalmazásában vagy a Phonak Targetben.



10. A szimbólumok és rendszerkövetelmények leírása, valamint egyéb információk

Különböző információk, a szimbólumok leírása és a rendszerkövetelmények áttekintése megtalálható a Phonak Target illesztési útmutatójában.

A CE-jelölés 2021 óta szerepel a Phonak termékeken.



Gyártó:
Sonova AG
Laubisrütistrasse 28
CH-8712 Stäfa