

# Phonak

## Target 7.1

### Tinnitus Balance Anpassanleitung

Diese Anleitung erklärt im Einzelnen, wie der Tinnitus Balance Noiser in der Phonak Target Anpasssoftware angepasst und/oder verwendet wird. Der Tinnitus Balance Noiser ist in allen Phonak Hörgeräten und in allen vier Technologiestufen verfügbar (mit Ausnahme von Phonak Sky). Der Phonak Tinnitus Noiser generiert Geräusche, die im Rahmen einer anerkannten Tinnitus-Therapie angewandt werden können, wie z.B. Masking oder Klangtherapie.

Die spektralen Eigenschaften des Noisers können an die individuellen Kundenbedürfnisse angepasst werden. Die Grundeinstellungen werden auf Basis des Kundenaudiogramms berechnet. Es kann weißes oder rosa Rauschen ausgewählt werden. Der Noiser kann in ein Automatikprogramm oder als zusätzliches manuelles Programm eingefügt werden.

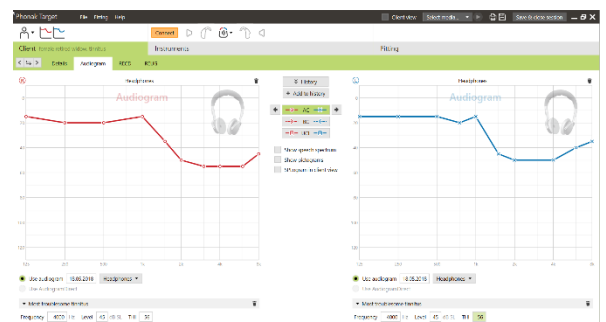
**Zusätzliche Informationen zur Programmierung und Anpassung von Hörgeräten von Phonak finden Sie in der Phonak Target Anpassanleitung.**

### Audiogramm

Verstärkungsstufe und Frequenzverlauf des Noiser-Rauschpegels werden für jedes Ohr auf Basis der Audiogrammdaten und der Charakteristik der Verstärkung / MPO des Hörgeräts berechnet. Für eine präzisere Vorberechnung können Sie auch die **[Angaben zum Tinnitus]** des Patienten berücksichtigen.

Klicken Sie auf **[Kunde] > [Audiogramm] > [Angaben zum Tinnitus]** unterhalb der Kurvendarstellung. Geben Sie die Frequenz und den Pegel gemäß den Angaben zum Tinnitus des Kunden ein. Die Werte bewegen sich in der Bandbreite von 125 Hz bis 16.000 Hz und von 0 dB SL bis 45 dB SL.

Wenn verfügbar, geben Sie das Ergebnis des Tinnitus Handicap Inventory Fragebogens im Feld **[THI]** ein. Dieser Wert wird in der Vorberechnung nicht verwendet.



## Basisanpassung

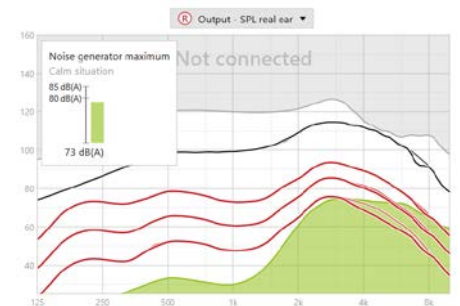
Der Noiser kann über [Anpassung] > [Basisanpassung] > [Tinnitus Balance] aktiviert werden. Wenn der Noiser aktiv ist, wird der Frequenzverlauf des generierten Rauschens grün angezeigt.

**Hinweis:** Die Kurvendarstellung muss auf [Ausgangspegel] eingestellt sein.

Unter der Kurvendarstellung können Sie den Rauschpegel erhöhen oder verringern und auch den Frequenzverlauf ändern, um tiefe oder hohe Frequenzen stärker zu betonen. Für jedes Hörgerät werden auch die Werte des maximalen Rauschpegels angezeigt.

Oben links auf jeder Seite sehen Sie einen Bereich, der das Pegeläquivalent im Freifeld in dB(A) darstellt, wenn Sie mit der Maus über die Anzeige fahren.

Im Dropdown-Menü [Signalverlauf des Noisers] kann die Standardeinstellung [Auf Hörverlust setzen] in [Auf weißes Rauschen setzen] oder [Auf rosa Rauschen setzen] geändert werden.

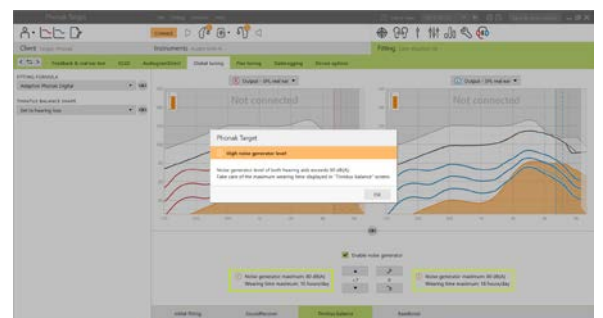


## Hohe Rauschpegel

Der maximale Ausgangspegel des Tinnitus Balance Noisers beträgt 85 dB(A).

In Übereinstimmung mit den üblichen Empfehlungen zur Vermeidung von Lärmbelastung wird eine Warnmeldung angezeigt, wenn der Pegel des Noisers 80 dB(A) übersteigt.

Wenn dies der Fall ist, erscheint die empfohlene maximale Tragezeit pro Tag unterhalb des maximalen Rauschpegels. Auch die Farbe des Frequenzverlaufs des Tinnitus Balance Noisers ändert sich von Grün auf Orange.



## Feinanpassung

Um den Tinnitus Balance Noiser noch feiner einzustellen, öffnen Sie **[Feinanpassung]** > **[Tinnitus Balance]**. Hier haben Sie die Möglichkeit, jeden Kanal des ausgewählten Hörgeräts unabhängig einzustellen und auf die Lautheit und den Frequenzverlauf des generierten Rauschens anzupassen.

Änderungen am Noiser für **[Automatische Programme]** werden automatisch auf die anderen automatischen Programme angewendet (d. h. das Rauschen ist über alle automatischen Hörprogramme hinweg konstant).

Die meisten Tinnitus-Patienten werden die Verstärkung und den Noiser in allen Situationen verwenden. Daher ist der Noiser, wenn er aktiviert ist, standardmäßig in allen automatischen und zusätzlichen manuellen Programmen eingeschaltet.

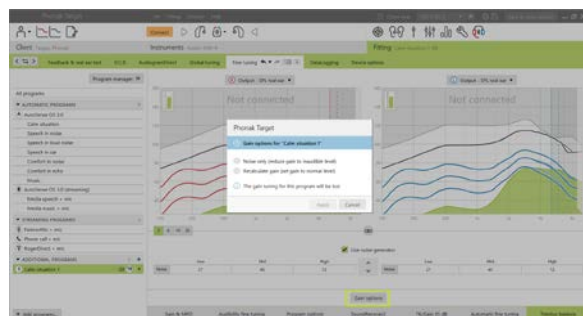
**[Zusätzliche Programme]** können für spezielle Anwendungsfälle hinzugefügt werden.

- **Programmeinstellung: Verstärkung und Noiser**

Für Kunden, die den Noiser und die Verstärkung in bestimmten Situationen aktivieren wollen (z. B. wenn sie sich am meisten von ihrem Tinnitus gestört fühlen), kann der Tinnitus Balance Noiser in einem einzigen manuellen Programm verwendet und in automatischen Hörprogrammen deaktiviert werden.

- **Programmeinstellung: nur Noiser**

Für Kunden, die nur den Noiser wünschen (z. B. Kunden mit normalem Gehör oder für ein Programm nur mit Rauschen), kann die Verstärkung unter **[Verstärkungsoptionen]** deaktiviert werden, solange der Noiser aktiv ist. Bitte beachten Sie, dass die Stummschaltung in den zusätzlichen Programmen nur auf der Registerkarte **[Tinnitus Balance]** verfügbar ist.



Falls erforderlich kann die Verstärkung und Form des Noisers für ein einzelnes Programm oder alle Programme zurückgesetzt werden. Klicken Sie hierzu auf das Kontextmenü der Programme und wählen Sie **[Noiser Einstellungen zurücksetzen]**. Dadurch werden alle manuellen Änderungen am ursprünglichen Signalverlauf rückgängig gemacht.

Klicken Sie auf **[Umberechnung]** im Dashboard und dort auf **[Feineinstellung zurücksetzen]** für den Tinnitus Balance Noiser.

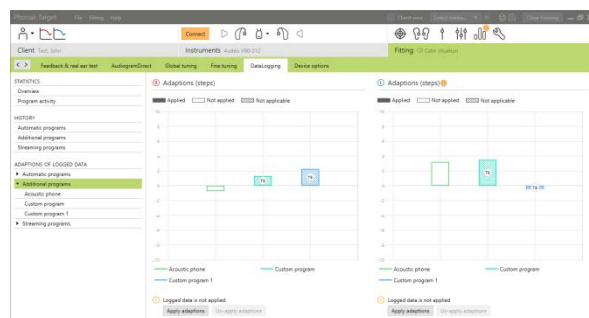
Program manager >>

All programs	
TB	
AUTOMATISCHES PROGRAMME	
AutoSense	Copy program settings: Right → Left
Calm situation	Copy program settings: Right ← Left
Speech	Reset fine tuning...
Speech in loud noise	Reset noise generator settings
Speech in car	
Comfort in noise	TB
Comfort in echo	TB
Music	TB
AutoSense OS 3.0 (streaming)	TB
Media speech + mic	TB
Media music + mic	TB
STREAMING PROGRAMME	
PartnerMic + mic	TB
Phone call + mic	TB
RogerDirect + mic	TB
ADDITIONAL PROGRAMME	
Calm situation 1	TB

## DataLogging

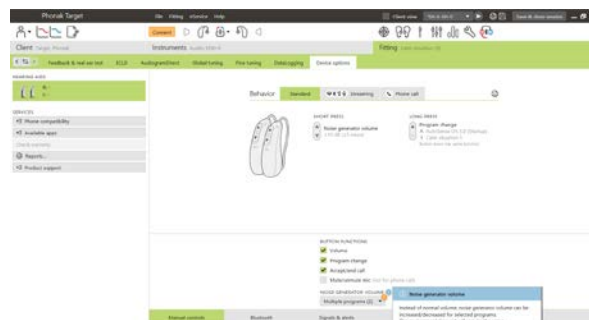
Unter **[Anpassung]** > **[DataLogging]** können Sie die vom Kunden vorgenommenen Anpassungen des Noisers überprüfen. Beachten Sie, dass diese Option nur dann verfügbar ist, wenn Sie deren Lautstärkesteller ausgewählt haben, um auf Änderungen des erzeugten Rauschens zuzugreifen (statt auf die Hörgeräteverstärkung).

SelfLearning ist nicht für den Tinnitus Balance Noiser verfügbar. Vom Kunden vorgenommene Änderungen am Noiser können nicht angewandt werden.



## Geräteoptionen

Unter **[Geräteoptionen]** können Sie das Verhalten des Lautstärkestellers so konfigurieren, dass entweder die Hörgeräteverstärkung oder die Lautstärke des Noisers eingestellt wird.



## Symbolerklärungen und Systemanforderungen

Informationen zu Hinweisen und Symbolerklärungen sowie eine Übersicht der Systemanforderungen finden Sie in der Phonak Target Anpassanleitung.

CE-Kennzeichnung: 2021



2021-02-22

Hersteller:

Sonova AG  
Laubisruestrasse 28  
CH-8712 Stäfa

**sonova**  
HEAR THE WORLD