

Phonak

Target 7.1

Ellenőrzési illesztési útmutató

A jelen útmutató az ellenőrző-vizsgálati asszisztens Phonak Targeten belüli használatának lépéseit foglalja össze, mivel számos változó – például a kompresszió, a frekvenciacsökkentés és a zajkezelés – befolyásolhatja az erősítési és az MPO-beállítások ellenőrzését.

A Phonak hallókészülékek programozásának és illesztésének további részleteiért, kérjük, használja a Phonak Target illesztési útmutatót.

Tartalomjegyzék

Előkészítés.....	2
A hallókészülékek csatlakoztatása.....	2
RECD	2
Illesztőformula	3
Hitelesítési asszisztens.....	4
Az illesztési munkamenet befejezése.....	5
A szimbólumok és rendszerkövetelmények leírása, valamint egyéb információk.....	5

Előkészítés

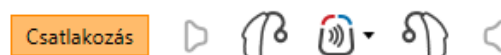
Adja meg az [Ügyfél & munkalap] adatait, valamint az ügyféladatokat, ha még nem érhető el. A hallókészülékek ellenőrzésre való előkészítéséhez csatlakoztassa a hallókészülékeket a választott illesztőeszköz használatával.

Megjegyzés: Az ellenőrző-vizsgálati asszisztens kizárólag akkor érhető el, ha a hallókészülékeket csatlakoztatták

A hallókészülékek csatlakoztatása

Válassza ki a kezdőképernyő tetején, középen található legördülő menü segítségével, hogy hogyan szeretné beprogramozni a [HI-PRO] / [NOAHlink] / [iCube II] / [Noahlink Wireless] hallókészülékeket.

Mikor vezeték nélküli illesztőeszközt használ, ügyeljen arra, hogy a hallókészülékek elemei újak legyenek, vagy a hallókészülékek fel legyenek töltve. Kattintson a [Csatlakozás] lehetőségre a hallókészülékek csatlakoztatásához.

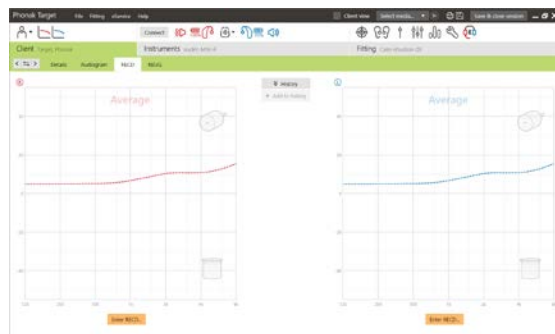


A hallókészülékek csatlakoztatását követően automatikusan megjelenik az [Akusztikai paraméterek] képernyő. Kérjük, ellenőrizze vagy módosítsa a párosítási opciót az illesztésnek megfelelően.

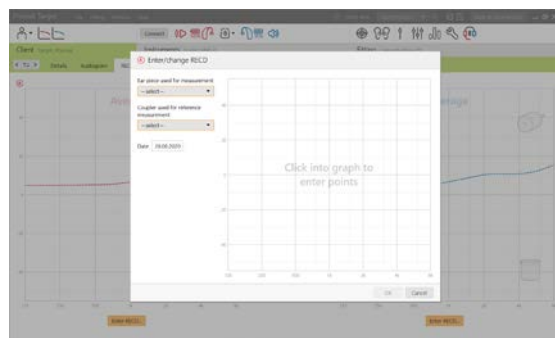
RECD

Az RECD-értékek az [Ügyfél], majd [RECD] útvonalon érhetőek el. Különböző RECD-értékek használhatók a Phonak Target esetében.

Az átlagos RECD a habvég RECD-értéke, amelynek az alapja a HA-1 csatoló, a személy kora és a használt illesztőformula (pl. DSLv5 vagy NAL-NL2).

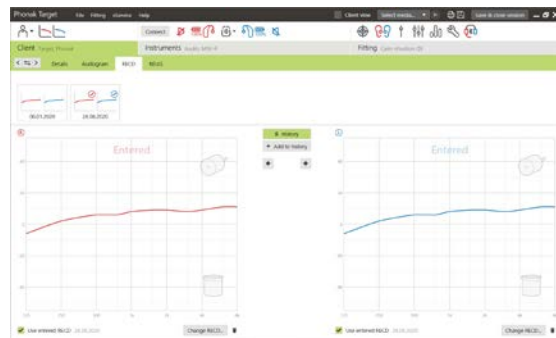


Az ellenőrző felszereléssel mért RECD megadható a Targetben az [Enter RECD] lehetőségre való kattintással. Válassza ki a használt fülillesztéket (füldugó vagy habvég), a csatolót (HA-1 vagy HA-2) és az RECD-adapter típusát.



Egy meglévő RECD importálásához a NOAH-ból kattintson a **[+ Hozzáadás az előzményekhez]** lehetőségre. A rendelkezésre álló RECD-k megtekintéséhez kattintson az **[Előzmények]** lehetőségre, és válassza ki az illesztéshez alkalmazni kívánt RECD-t. Amennyiben az RECD adatai nem teljesek, a Target arra fogja kérni, hogy adja meg a hiányzó fülilleszték, csatoló vagy RECD-adapter adatait.

A becsült RECD a felnőtt fül jellemzőin és a visszacsatolási mérés eredményein alapul. Kattintson a **[Use estimated vent]** lehetőségre a visszacsatolás fülön az RECD alkalmazásához az illesztés során.

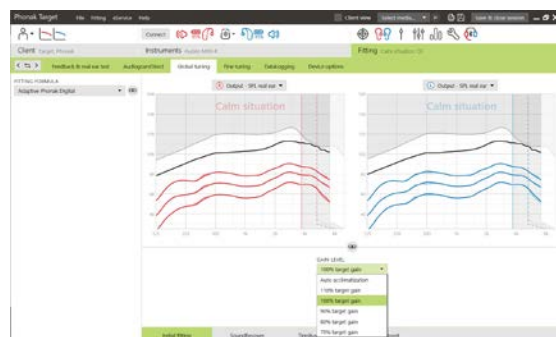


Illesztőformula

Gyermekek esetében az illesztése során a Junior üzemmód automatikusan kiválasztja az alapértelmezett illesztőformulát a gyermek életkora alapján.

A **[Globális beállítás]** képernyőn kiválasztható a kívánt illesztőformula.

A globális beállítás az **[Illesztés] > [Globális beállítás]** útvonalon érhető el.



Hitelesítési asszisztens

Az ellenőrző-vizsgálati asszisztens a [Finomhangolás] > [Erősítés és MPO] > [Ellenőrző-vizsgálati asszisztens] útvonalon érhető el.

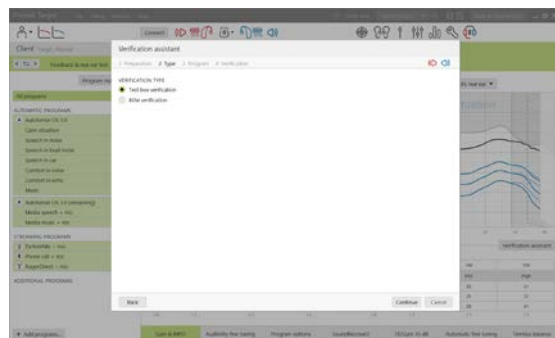
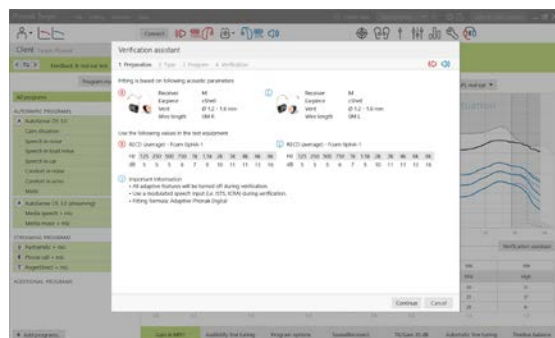
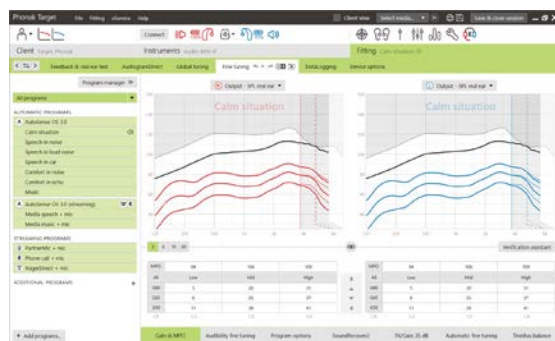
Az asszisztens végigvezeti Önt a szükséges lépéseken.

1. lépés [Előkészítés]: Ez a lépés az akusztikai paraméterek megerősítésével és a csatolás illesztéshez való alkalmazásával kezdődik.

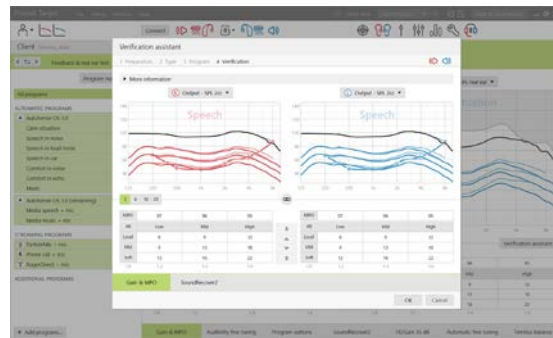
2. lépés [Típus]: Válassza ki, hogy tesztbox- vagy REM-ellenőrzést fog-e végezni. A REM esetében hasznos tippek jelennek meg.

Megjegyzés: Tesztbox-ellenőrzés esetén erősítse meg, hogy az RECD-értékek megfelelnek-e az ellenőrző berendezéssel.

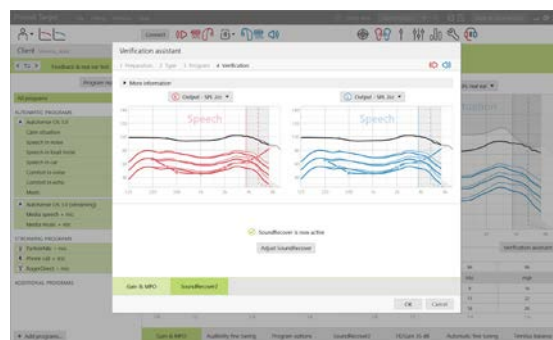
3. lépés [Program]: Válassza ki a programot, amely aktív lesz az ellenőrzés során, majd jelölje meg, hogy a módosítások az aktív programra vagy az összes programra vonatkoznak-e.



4. lépés **[Ellenőrzés]**: Ez a lépés deaktiválja a hallókészülékek összes adaptív funkcióját és lehetővé teszi az erősítés és az MPO módosítását. A rendelkezésre álló grafikus képernyő megfelel az elvégzett ellenőrzés típusának. A tesztbox egy 2 cm^3 kimenetet vagy 2 cm^3 erősítési görbéket mutat, miközben a valós fül beillesztési erősítést vagy valós fül SPL kimeneti görbéket jelenít meg.



A SoundRecover engedélyezéséhez használja a **[SoundRecover]** elemet az ablak alsó részén. A beállítások módosításához kattintson a **[SoundRecover állítás]** lehetőségre. Az összes módosítás alkalmazásra kerül a jelenlegi munkalapon.



Amennyiben a hallókészülék némított vagy feloldott némítású állapotban van, egy vízjel látható a grafikus képernyőn (pl. Némítva vagy Beszéd). A beszéd vízjel emlékeztetőül szolgál az ajánlott bemeneti jelnek a cél párosításának optimalizálásához.

Kattintson az **[Alkalmaz]** lehetőségre a módosítások megerősítéséhez és a standard illesztési üzemmódba való visszatéréshez. A SoundRecover alapértelmezett módon újra aktiválásra kerül. Amennyiben az ellenőrzés módosításainak elvetésére van szükség, kattintson a **[Mégsem]** lehetőségre.

Az illesztési munkamenet befejezése

Bármikor befejezheti a munkamenetet, ha a **[Munkalap mentés és bezárás]** lehetőségre kattint a képernyő jobb felső sarkában. A mentési párbeszédablak megerősíti a hallókészülékek sikeres mentését. A mentést követően a Phonak Target a kezdőképernyőre navigálja.

A szimbólumok és rendszerkövetelmények leírása, valamint egyéb információk

Különböző információk, a szimbólumok leírása és a rendszerkövetelmények áttekintése megtalálható a Phonak Target illesztési útmutatójában.

A CE-jelölés 2021 óta szerepel a Phonak termékeken.



Gyártó:
Sonova AG
Laubisrütistrasse 28
CH-8712 Stäfa

