

Phonak

Target 7.0

Phonak Target illesztési útmutató



A Phonak Target illesztőszoftvert képzett hallásgondozó szakemberek általi használatra tervezték, hogy segítségével az ügyfél speciális igényeinek megfelelően tudják konfigurálni, programozni és illeszteni a hallókészülékeket. Ez az útmutató részletes tájékoztatást ad a Phonak Targettel illesztett hallókészülékekről. Emellett újdonságokat is talál a Phonak Target kezdőképernyő **[Újdonságok]** eleménél.

A következő Phonak Target funkciók használatához különálló illesztési útmutatók érhetők el (*bizonyos országokban):

Junior üzemmód

Phonak Remote Support távoli támogatás*

Phonak Target/ALPS*

TargetMatch

Tinnitus Balance

Ellenőrzés

Tartalomjegyzék

Szerkezet és navigáció.....	2
A hallókészülékek és a CROS előkészítése.....	2
A Phonak Trial™ hallókészülékek előkészítése.....	3
A hallókészülékek csatlakoztatása.....	3
A hangszóró ellenőrzése.....	4
Az akusztikai paraméterek ellenőrzése.....	4
Tartozékok.....	4
Illesztés.....	5
Globális beállítás.....	6
Finomhangolás.....	7
TK/Erősítés 35 dB.....	10
A bimodális illesztés szempontjai.....	12
Tudnivalók és a szimbólumok ismertetése.....	13
Rendszerkövetelmények.....	14

Szerkezet és navigáció

A három lap, az [Ügyfél], a [Készülékek] és az [Illesztés], valamint az irányítópult segítségével egyszerűen végezheti a navigációt és az állapottal kapcsolatos adatok elérését.

Az irányítópult megjeleníti az illesztés állapotát és gyorshivatkozásokkal is rendelkezik.

Client Target, Phonak	Instruments Audéo M30-312	Fitting Calm situation <J>
Az összes ügyféladat, mint a személyes adatok és az audiogram, ezen a lapon található.	Az összes hallókészülék, akusztikai paraméter, távvezérlő és egyéb tartozék itt található. Megjegyzés: Húzza az egeret a hallókészülék ikon fölé további információért az akkumulátor töltöttségi állapotáról (csak újratölthető esetén) és a Roger™ licenccel kapcsolatban (csak RogerDirect™ esetén).	Minden készülékmódosítást itt kell elvégezni.

A hallókészülékek és a CROS előkészítése

iCube II/Noahlink Wireless

A hallókészülékekhez nincs szükség kábelekre. Csak illesse be az elemet, és kapcsolja be a hallókészüléket az elemajtó bezárásával. Újratölthető esetén kapcsolja be a hallókészüléket.

Megjegyzés: A CROS II vagy CROS B illesztése esetén a CROS rendszer gyorsabb finomhangolásához és azonnali bemutatásához használja az iCube II-t.

A CROS II kizárólag Venture hallókészülékekhez illeszthető.

A CROS B Belong hallókészülékekhez illeszthető (kivéve újratölthető).

A CROS B-R kizárólag Phonak Audéo B-R hallókészülékekhez illeszthető.

NOAHlink vagy HI-PRO

Csatlakoztassa a programozó kábeleket a hallókészülékekhez és az illesztőeszközhöz.

CROS-illesztés esetén nem lehetséges a CROS funkcióinak bemutatása csatlakoztatott kábelekkel.

A Phonak Trial™ hallókészülékek előkészítése

A Phonak próbakészülékek lehetővé teszik a teljesítményszintek módosítását egy készüléken. Kattintson a **[Próbakészülékek & Eszközök]** lehetőségre, válassza ki a **[Próbakészülék]** lehetőséget, majd a **[Konfigurálás]** opciót a kezdéshez.

Megjegyzés: A Phonak próbakészülékek nem elérhetők a Phonak Virto készüléktípusok esetében.

Válassza ki a kívánt teljesítményszintet, és nyomja meg a **[Folytatás]** lehetőséget. Ha a folyamat sikeres, a készülék készen áll az illesztési munkamenetre.

A hallókészülékek csatlakoztatása

Nyissa meg az illesztési munkalapot és erősítse meg, hogy a megfelelő illesztőeszköz van megjelenítve. Az illesztőeszköz módosításához, használja az illesztőeszköz melletti lefelé mutató nyilat az irányítópulton.

Kattintson a **[Csatlakozás]** lehetőségre az illesztés megkezdéséhez. A csatlakoztatott hallókészülékek megjelennek az irányítópulton.

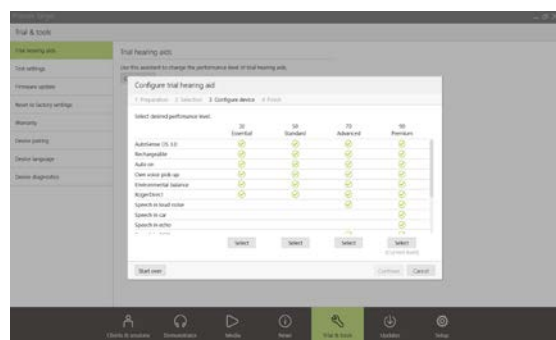
A közvetlen kapcsolódású készülékek esetén automatikusan megjelennek a párosításra alkalmas készülékek.

Megjegyzés:

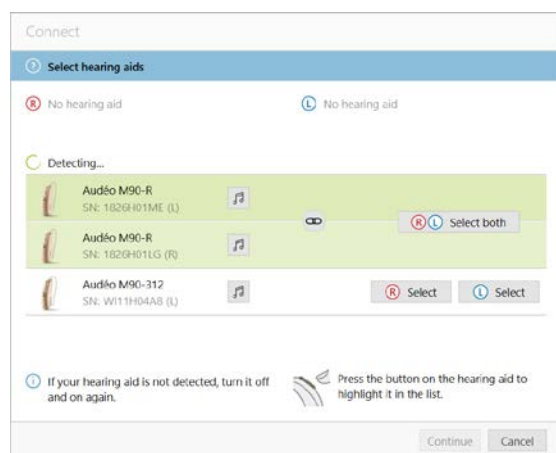
- Ha a készülék nem található, nyissa ki / zárja be az elemajtót vagy kapcsolja ki/be az újratölthető hallókészülékeket a párosítás üzemmód eléréséhez.
- Nyomja meg a nyomógombot vagy a többfunkciós nyomógombot a hallókészüléken, hogy több elérhető készüléket tartalmazó lista esetén kiemelje azt, vagy nyugtázza az adott oldalt az ügyfélhez való hozzárendeléshez.
- A rendszer a korábban illesztett készülékeket csatlakoztatott párként ismeri fel.

Az összes elérhető új illesztéshez egy ajánlott ügyfélgyakorlati szint jelenik meg az illesztési munkalap információi között.

A NOAH audiogram-adatai automatikusan importálásra kerülnek a Phonak Targetre, és figyelembe veszik ezeket az előzetes kalkuláció során. A



Phonak Target különálló verziójában adja meg az audiogramot az **[Audiogram]** lapon.



A hangszóró ellenőrzése

A Phonak Target ellenőrzi a készülékek első csatlakoztatásakor, hogy a kihelyezett hangszórós (RIC) hallókészülék hangszórója megegyezik-e az **[Akusztikai paraméterek]** képernyőn kiválasztottal.

A Phonak Target értesíti, ha eltérést talál, és felszólítja a hangszóró ellenőrzésére. Ekkor kicserélheti a hangszórót, vagy módosíthatja az akusztikai paraméterek kiválasztását.

A hangszóró újbóli ellenőrzéséhez kattintson az **[Ellenőrzés]** gombra az **[Akusztikai paraméterek]** képernyőn.

Megjegyzés: Kizárólag a kihelyezett hangszórós hallókészülékekre vonatkozik a Belong, Marvel vagy Paradise platformon.

Az akusztikai paraméterek ellenőrzése

A Phonak Target automatikusan összekapcsolja az akusztikai paramétereket, amikor megegyeznek. Bármikor megtekintheti, módosíthatja vagy leválaszthatja az akusztikai paramétereket.

Válassza a **[Készülékek]** > **[Akusztikai paraméterek]** útvonalat. Adja meg vagy erősítse meg a helyes párosítási adatokat.

Amennyiben rendelkezésre áll, adja meg a csatolási kódot. A kód az ügyfél egyéni Phonak fülillesztékére van rányomtatva. A csatolási kód automatikusan kitölti az ügyfél egyedi akusztikai paramétereit.

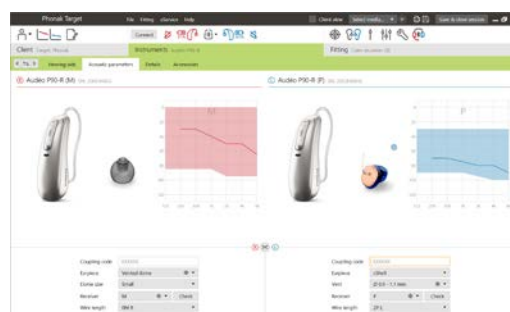
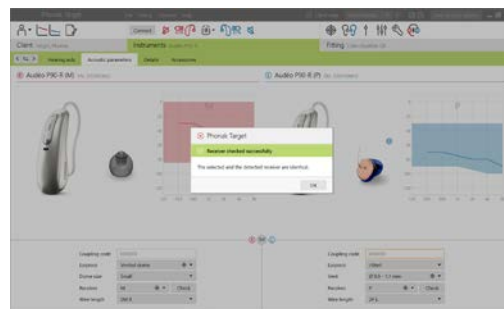
Tartozékok

A csatlakoztatott hallókészülékektől függően a Phonak Target automatikusan azonosítja a csatlakoztatott tartozékokat az illesztési munkamenet közben. A kompatibilis tartozékok az irányítópulton jelennek meg a csatlakoztatott hallókészülékek mellett.

A tartozékok manuálisan is kiválaszthatók a **[Készülékek]** > **[Tartozékok]** útvonalon.

A mentési folyamat során a tartozékok a mentési párbeszédben kerülnek megjelenítésre.

Megjegyzés: A tartozékokról történő hangadatátvitel során a CROS-kapcsolat automatikusan megszakad. A CROS automatikusan újracsatlakozik a hangadatátvitel befejezését követően.



Illesztés

A **[Visszacsatolás és valósfül mérés]** opció eléréséhez kattintson az **[Illesztés]** elemre.

A visszacsatolási mérés mindkét fülön elvégezhető, egyenként. Kattintson a **[J]** / **[Mindkettő indítása]** / **[B]** lehetőségre a mérés megkezdéséhez.

Megjegyzés: A visszacsatolás mérés nem végezhető el Phonak Remote Support távoli támogatási konzultáció közben.

Jelölje be a **[Használja a mérési eredményeket a furat becsléséhez]** jelölőnégyzetet, ha azt szeretné, hogy a rendszer felhasználja a mérési eredményeket a várható RECD és az akusztikai paraméter beállításainak számításához. A jelölőnégyzet csak akkor érhető el, ha a rendszer el tudja végezni a furatbecslést.

Megjegyzés: A Phonak Paradise hallókészülékek esetében a visszacsatolásküszöböt túl lehet hangolni az erősítéshatár további növelése érdekében. A túlhangoláshoz kattintson a nyilakra. Az erősítéshatár további növelésekor lila jelölés jelzi a megnövelt erősítéshatárt. A piros jelölés azt a területet jelzi, ahol nagyobb a visszacsatolás és a torzítás.

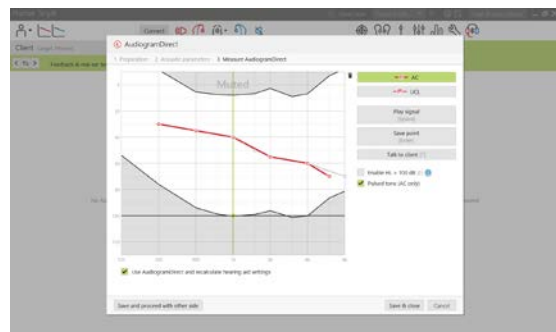
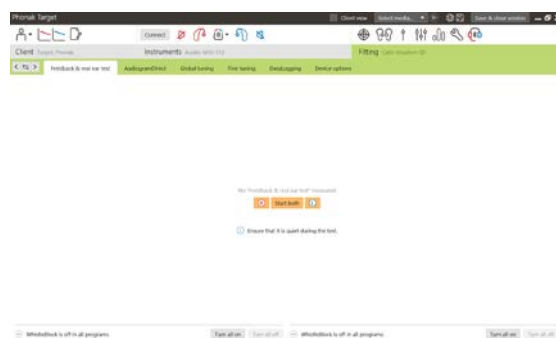
AudiogramDirect

Az AudiogramDirect egy in situ hallásteszt a Phonak Targeten belül. Ez a funkció nem helyettesíti az audiológiai diagnózis kiértékelését. Erősítse meg, hogy a **[Visszacsatolás és valósfül mérés]** folyamatra sor került az AudiogramDirect használata előtt.

Használja az **[AudiogramDirect]** > **[Indítás]** útvonalat a légvezetési (AC) hallásküszöbök és a kellemetlenségi küszöbök (UCL) ellenőrzéséhez a csatlakoztatott hallókészülékek használatával. A Phonak Remote Support távoli támogatási konzultációk során az UCL (kellemetlenségi küszöb) mérések le vannak tiltva.

A korábbi hallásvizsgálatok összevethetők és áttekinthetők az **[Előzmények]** lehetőségre kattintva.

Az alapértelmezett AC és UCL (kellemetlenségi küszöb) mérési viselkedés módosításához használja az **[Indítás]** > **[Illesztési munkalap]** > **[AudiogramDirect]** útvonalat.



Globális beállítás

Az erősítésszint, az okklúziókompenzáció és a kompresszió beállításainak módosításához válassza a **[Globális beállítás] > [Eredeti illesztés]** menüpontot. Az erősítésszint és a kompresszió beállítására az ügyfél használati gyakorlata és a kiválasztott illesztőformula alapján kerül sor.

A csatlakoztatott hallókészülékektől függően a további eszközök, mint a **[Tinnitus egyensúly]** és a **[CROS egyensúly]** a képernyő alsó részén lévő lap segítségével érhetők el. A hangerősség arányának beállításához a CROS készülék és a hallókészülék között kattintson a **[CROS egyensúly]** lehetőségre.

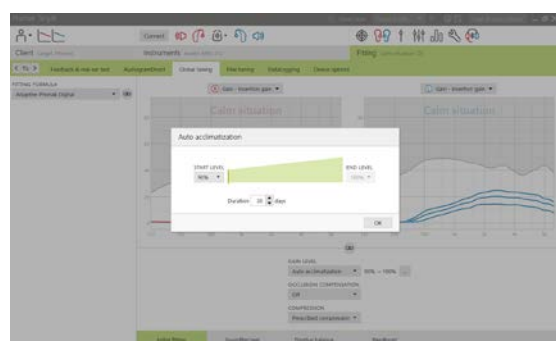


Automatikus akklimatizáció

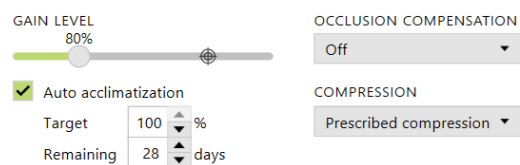
Erősítse meg, hogy a **[Visszacsatolás és valósfül mérés]** folyamatra sor került az automatikus akklimatizáció használata előtt.

Válassza az **[Eredeti illesztés]** lapon az erősítésszint menüben az **[Automatikus akklimatizáció]** lehetőséget.

Kattintson a **[...]** gombra, hogy meghatározza az induló szintet, a végső szintet és azt az időtartamot, amely alatt a hallókészülék erősítése a beállított végső szintre növekszik.



Megjegyzés: A Phonak Paradise hallókészülékek esetében nem szükséges lefuttatni a **[Visszacsatolás és valósfül mérés]** funkciót az automatikus akklimatizáció aktiválásához. Az automatikus akklimatizáció aktiválásához jelölje be a jelölőnégyzetet. Adja meg a célerősítést, és határozza meg, hogy hány fennmaradó napra lesz szüksége az ügyfélnek a célerősítés eléréséhez.

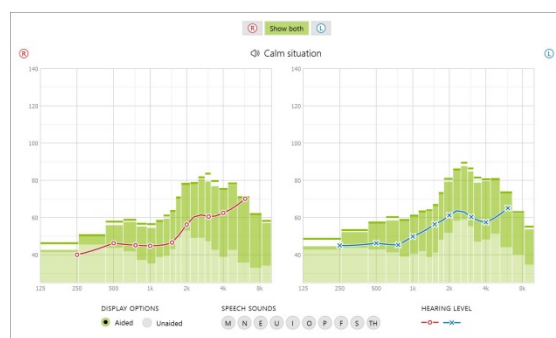


Valós idejű kijelző

A valós idejű kijelző megnyitásához jelölje ki az **[Ügyfél nézet]** jelölőnégyzetet a képernyő tetején található menüsávban.

A valós idejű kijelző illesztési görbe formájában érhető el az összes hallókészüleknél, ügyfélbarát módon, kinagyítva vagy akár egy másik képernyőn is.

Egyszerűen be lehet mutatni a beszédérthetőség javulását, az erősítést, a kimenetet, a SoundRecover teljesítményét és a csatornafelbontást, különösen az elérhető sztereó és környezeti hangok segítségével.



Finomhangolás

A [Finomhangolás] képernyő bal oldala a programok kezelésére használható.

Kattintson [Az összes program] lehetőségre az összes program egyidejű beállításához. Kattintson az [AutoSense OS] lehetőségre az összes automatikus akusztikai program módosításához, vagy az [AutoSense OS (adatfolyam programokkal)] lehetőségre az AutoSense OS hangadatátvitelhez való módosításához.

Egy adott program módosításához, kattintson a programra, pl. [Csendes szituáció], a listában és végezze el a módosításokat.

Kattintson a [+] ikonra egy további manuális program hozzáadásához.

A programokat a felettük lévő [Program menedzser] lehetőségre kattintva tudja kezelni. Itt testre szabható az indító program, a program struktúra és az adatfolyam programok. A visszavonás / újbóli végrehajtás funkció a menüsávon található a képernyő tetején és a finomhangolás képernyő lépéseinek visszavonására vagy újbóli végrehajtására használható.

Erősítés és MPO

Válassza ki az erősítési értékeket a kurzorral a módosításhoz. Az erősítési értékek módosíthatók halk, közepes és hangos bemeneti hangok esetén. Az optimális illesztési tartomány elérhető, ha az egyedi UCL-értékeket megadták az ügyfél audiogramjában.

Az MPO-k egyidejű módosításához az összes csatornán, kattintson az [MPO] lehetőségre az MPO-értékek bal oldalán. A teljes erősítés az [Erősítés] lehetőségre való kattintással módosítható.

A csatornák kompressziós aránya közvetlenül az erősítési értékek alatti sorban található.

A hallhatóság finomhangolása

A kiválasztható hangminták és a kapcsolódó erősítési értékek a grafikus képernyőn érhetők el. A hangminták lejátszhatók egy adott hangkörnyezet szimulációjához.

Az erősítési értékek megjeleníthetők halk, közepes és hangos bemeneti hangok esetén. A módosítások csak azokra az erősítési szintekre és frekvenciákra vannak hatással, amelyek fokozzák a kiválasztott ingerek hallhatóságát, ezeket a piros/jobb és a kék/bal különböző árnyalatai jelzik.



A képernyő alsó részének lapjai hozzáférést biztosítanak az illesztési eszközökhöz. Minden eszköz adott módosításokat biztosít a hallókészülék finomhangolásához.



Program opciók

A program opciók az alapértelmezett beállításokban módosíthatók. Az egyes funkciókat minden program esetében egyesével is be és ki lehet kapcsolni, illetve erősségük külön-külön is módosítható. Láthatja az egyes skálák esetében elérhető tartományokat is, melyek a teljesítményszinttől függenek.



A közvetlen kapcsolódású hallókészülékek esetében a hangadatátvitel elérésére szolgáló alapértelmezett kapcsolási viselkedés módosítható (pl. TV Connector, Roger™, Phonak PartnerMic™):

- **[Automatikus]** – a hallókészülékek automatikusan kapcsolódnak és fogadnak hangadatátviteli jelet (alapértelmezett).
- **[Manuális (sípjelzés nélkül)]** – nem hallható sípjelzés, és a program utolsó programként adható hozzá a listához.
- **[Manuális (sípjelzéssel)]** – a hallókészülék sípjelzést ad, az ügyfél pedig manuálisan engedélyezi az adatfolyam vételét.



SoundRecover2

A SoundRecover2 egyedi beállításait első alkalommal előzetes számítások révén lehet beállítani, majd később finomhangolhatók. Binaurális illesztésekhez a határfrekvencia és a frekvenciakompresszió aránya a jobban halló fül alapján kerül kiszámításra. A következő lépéseket a felnőttek számára végzett illesztés során kell elvégezni. A gyermekek számára végzett illesztéshez lásd a külön „Junior üzemmód – illesztési útmutató”, valamint a jó gyakorlatokat tartalmazó „Best practice protocol” c. dokumentumot: Ellenőrzés – gyermekek vagy SoundRecover2.

A SoundRecover2 egy adaptív viselkedésű frekvenciakompressziós rendszer. Két határfrekvencia határozza meg: CT1 (határfrekvencia) és CT2 (harmonikus védelem).

A SoundRecover2:

- Az alapértelmezés szerint be van kapcsolva az olyan egyenes vonalú és lejtős hallásvesztés esetén, ahol a 8 kHz küszöb 45 dB HL vagy rosszabb.
- Az alapértelmezés szerint ki van kapcsolva a fordítottan lejtős hallásvesztés esetén (8 kHz \geq 30 dB jobb mint 3 kHz).

Ha a SoundRecover2 alapértelmezetten be van kapcsolva, akkor minden program esetén engedélyezve van. Ha le szeretné tiltani, kattintson a **[SoundRecover2 engedélyezése]** jelölőnégyzetre.

Enable SoundRecover2 (3.7 kHz CR 1.1)

A SoundRecover2 beállításait megtekintheti a grafikus képernyőn. Az árnyékolt terület azt jelöli, hogy melyik frekvenciatartomány esetén aktív.

- Az első folytonos vonal az 1-es határfrekvencia (CT1).
- A pontozott vonal a 2-es határfrekvencia (CT2).
- A harmadik vonal pedig a maximális kimeneti frekvencia.

A rendszer a CT1 és CT2 közötti árnyékolt területen alkalmaz adaptív kompressziót a frekvenciákra. A rendszer csak akkor alkalmaz kompressziót ezen a frekvenciatartományon, ha a bemenő jelet magas frekvenciás energia dominálja.

A rendszer a CT2 és a maximális kimeneti frekvencia közötti árnyékolt területen található frekvenciák esetében mindig kompressziót alkalmaz. A CT1 alatti frekvenciák esetében a rendszer soha nem alkalmaz kompressziót. A maximális kimeneti frekvencia feletti frekvenciák esetében pedig nincs kimenő jel.

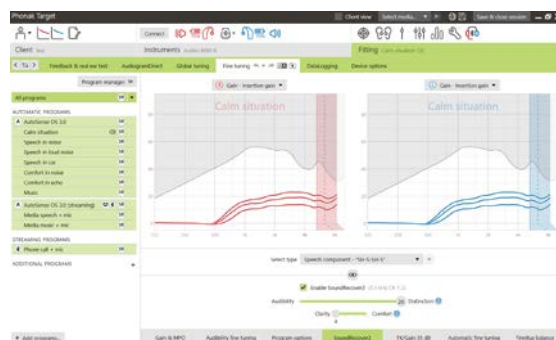
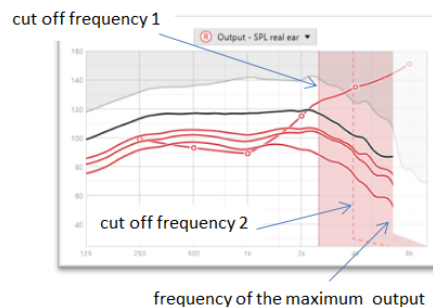
A SoundRecover2 finomhangolásához kattintson a **[Finomhangolás]** > **[SoundRecover2]** elemre. Ha bármelyik csúszka állását módosít, az befolyásolni fogja a határfrekvenciákat, a kompressziós arányt és a maximális kimeneti frekvenciát.

A /s/ és /sh/ hangok észlelhetőségének növeléséhez húzza a csúszkát a **[Hallhatóság]** irányába.

A /s/ és /sh/ hangok megkülönböztethetőségének növeléséhez húzza a csúszkát a **[Megkülönböztetés]** irányába.

A hangok – például a férfi hangok, a saját hang vagy a zene – természetességének növeléséhez húzza a csúszkát a **[Komfort]** irányába.

Megjegyzés: Ha finomhangolást végez, azt javasoljuk, hogy először a **[Hallhatóság/Megkülönböztetés]** csúszkát állítsa be. A **[Hangtisztaság/Komfort]** csúszka mindig visszaáll az alaphelyzetbe, ha állít a **[Hallhatóság/Megkülönböztetés]** csúszkán az alacsony és közepes frekvenciájú hangok minőségének optimalizálása érdekében.



Ellenőrzés:

A következő ellenőrzési gyakorlatok alkalmazását a felnőttek esetében javasoljuk; a gyakorlatok a „megfelelő” értéktől a „legjobb” értékig terjednek:

1. **Megfelelő:** Élő /sh/ vagy /s/ hangok, vagy „Mississippi” a felismerés ellenőrzéséhez. A „múlik”, „éjszaka” vagy hasonló szavak a magánhangzók ellenőrzéséhez.
2. **Jobb:** Tesztbox-ellenőrzés
3. **Legjobb:** Fonéma-percepció teszt – különösen ha nagyfokú-súlyos hallásvesztéssel élő felnőttek számára kell elvégezni a finomhangolást. (További információt a fonéma-percepció teszthez készült használati útmutatóban találhat.)

TK/Erősítés 35 dB

A nagyon halk (G35) bemeneti hangok erősítése módosítható. A nagyon halk bemeneti hangok erősítésének növelése csökkenti a TK-küszöböt és fordítja.

Válassza ki az értékeket a kurzorral a módosításhoz. Az erősítési értékek alatt a csatornák TK-értékei jelennek meg. A nagyon halk bemeneti hangok erősítési/kimeneti görbéje a grafikus képernyőn látható.

Megjegyzés: Ez a lap nem érhető el a Phonak Paradise hallókészülékek esetében. A halk bemeneti hangok beállításához használja a halk zajok csökkentésére szolgáló csúszkát a [Program opciók] felületen.

Automatikus finomhangolás

Ez egy situációalapú finomhangolási eszköz. Az elérhető módosítások függenek az ügyfél hangsituáció-értékelésétől.

A finomhangolási lépések tisztán megjelennék az alkalmazás előtt. A kiválasztott programtól függően az ajánlott hangminta előre kiválasztásra kerül.

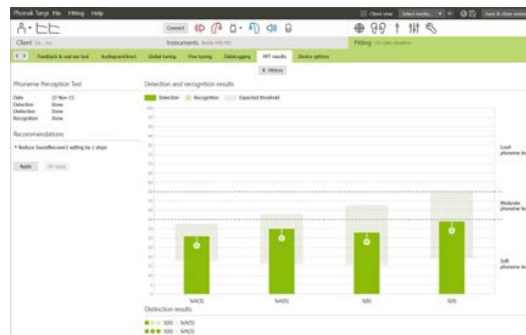
A hangminták lejátszhatók a hangkörnyezet szimulációjához.



A fonéma-percepció teszt eredményei

A korábbi fonéma-percepció teszt eredményei megtekinthetők és alkalmazhatók az illesztés javításához. A **[Fonéma értés vizsgálat eredmények]** képernyő csak akkor érhető el, ha kompatibilis vizsgálati eredmények érhetőek el a NOAH munkalap listájában.

Megjegyzés: A finomhangolási javaslatok csak akkor érhetőek el, ha az Adaptív Phonak Digital illesztőformulát használják.



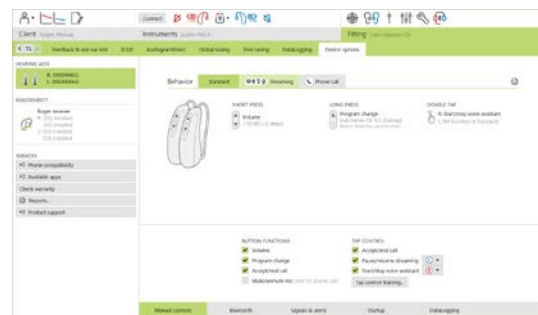
Naplózás

A naplózás arról nyújt tájékoztatást, hogy a felhasználó milyen hangkörnyezetekben tartózkodott, és mennyi ideig. A naplózás adatainak eléréséhez kattintson az **[Illesztés] > [Naplózás]** elemre.

Eszköz opciók

Az **[Eszköz opciók]** lehetőségre kattintva konfigurálhatja a hallókészülék opcionális beállításait, például a kezelőszerveket, a jelzéseket és riasztásokat, hogy mit tegyen az eszköz indításkor, illetve a naplózást.

Ha a hallókészülék csatlakoztatva van, minden konfigurációt be lehet mutatni a hallókészüléken a **[Jelzések és riasztások]** elemre kattintva.

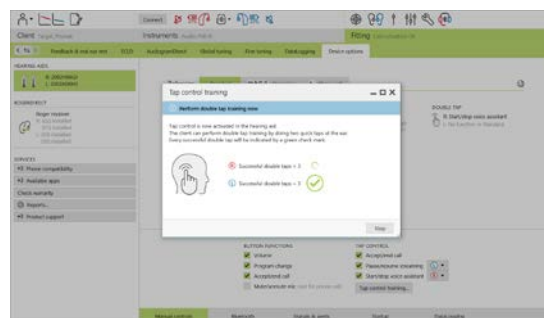


Csak közvetlen kapcsolódású készülékek esetében:

- A **[Bluetooth]** elemre kattintva olyan további beállítások érhetőek el, mint a Bluetooth-név konfigurálása, az oldalbeállítások vagy a párosítások kezelése.
- Ha a RogerDirect™ telepítve van, megtekintheti a telepítés állapotát a képernyő bal oldalán található **[RogerDirect]** elemre kattintva. Az állapotot úgy is megtekintheti, ha az egeret az irányítópulton található hallókészülék ikon fölé húzza.

Csak Phonak Paradise hallókészülékek esetében:

- Az érintéses vezérlést a **[Kezelőszervek]** felületen konfigurálhatja. Az érintéses vezérlés segítségével telefonhívásokat lehet fogadni és befejezni, szüneteltetni és folytatni lehet az adatfolyamot, valamint el lehet indítani és le lehet állítani a hangasszisztent.
- A dupla érintés mozdulatának bemutatásához kattintson az **[Érintés vezérlés gyakorlás]** elemre.



A bimodális illesztés szempontjai

A Phonak Naída Q Link hallókészülék alkalmas arra, hogy az Advanced Bionics (AB) cochleáris implantátumok (CI) hangprocesszorával ellentétes oldalon végezzék el az illesztését és viseljék. A Naída Q Link cochleáris implantátummal (CI) való viselése lehetővé tesz bizonyos binaurális funkciókat, például a hangerő szabályozását, a programstruktúrákat és a hangadatátvitelt.

Miután csatlakoztatta a hallókészüléket az ügyfél illesztési munkalapjához, adja meg a párosítási azonosítót a Phonak Target rendszerben a Naída Q Link bimodális funkcióinak feloldásához. A párosítási azonosító az AB cochleáris implantátumokhoz kifejlesztett SoundWave™ illesztőszoftverben kerül létrehozásra. Az azonosító a bimodális illesztési riportban található.

Kattintson a **[Párosítási azonosító]** elemre, majd adja meg az ügyfél egyedi párosítási azonosítóját. Az „Adaptív Phonak Digitális, Bimodális” illesztőformulát a rendszer az illesztési munkalpra is alkalmazza. Ha módosítani szeretné az illesztőformulát, szüntesse meg a jelölőnégyzet kijelölését, vagy végezze el a módosítást a **[Globális beállítás]** felületen az **[Illesztés]** alatt.

A párosítási azonosító szerkesztéséhez vagy módosításához kattintson a **[Készülékek]** lapfülre. A **[Hallókészülékek]** felületen kattintson a **[Lomtár]** ikonra, majd adja meg ismét a párosítási azonosítót.

A párosítási azonosító beírása nem állítja be automatikusan a program struktúráját, a program opciók és az eszközopciókat. Ezeket manuálisan kell beállítani a Phonak Target szoftverben. A bimodális illesztési riportban felsorolt programstruktúra alapján hozza létre és módosítsa a szükséges programokat, hogy azok megfeleljenek a cochleáris implantátum programozásának.

A programok beállításait és módosításait a **[Finomhangolás]** felületen végezheti el. Kattintson **[Az összes program]** lehetőségre az összes program egyidejű beállításához. Kattintson a **[SoundFlow]** lehetőségre az összes automatikus akusztikai program módosításához. Egy adott program módosításához, kattintson a kívánt programra a listában, és végezze el a szükséges módosításokat.

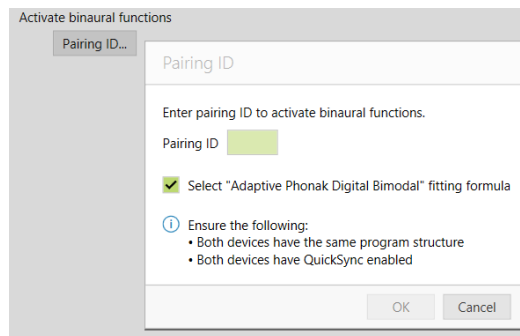
A **[+]** ikonra kattintva további manuális vagy hangadatátviteli programokat adhat hozzá.

A programlehetőségek kezeléséhez kattintson a **[Program opciók]** lapra.

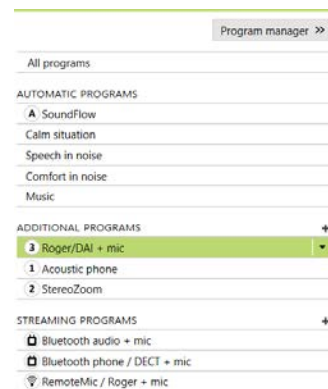
A hallókészülék sipseleinek, valamint a tartozéklehetőségek beállításához kattintson az **[Eszköz opciók]** fülre.

A hallókészülék programozása nem befolyásolja a cochleáris implantátum hangprocesszorának programozását.

Megjegyzés: A ComPilot konfigurálása kizárólag a cochleáris implantátumokhoz készült SoundWave™ illesztőszoftverrel történik. A fent leírt párosítás automatikusan párosítja a Naída Link Q készüléket a ComPilottal. A ComPilot csatlakoztatására vagy konfigurációjának módosítására ne használja a Phonak Target szoftvert.



Program	Program Name	Program Options	CI #
1	Automatic (Startup Program) (Default device)	Default Settings	1
2	Acoustic Phone (2 Binaural)	DuoPhone Preferred phone ear Enabled Left	2
3	StereoZoom (3 Binaural)		3
4	Roger/DAI s mic (4 Binaural microphone enabled)		4



A képernyő jobb felső sarkában lévő **[Munkalap mentés és bezárás]** lehetőségre kattintva bármikor befejezheti a munkamenetet. A hallókészülék illesztési munkalapról való leválasztását követően automatikusan elindul a Naída Q Link és a cochleáris implantátum közötti vezeték nélküli kapcsolat.

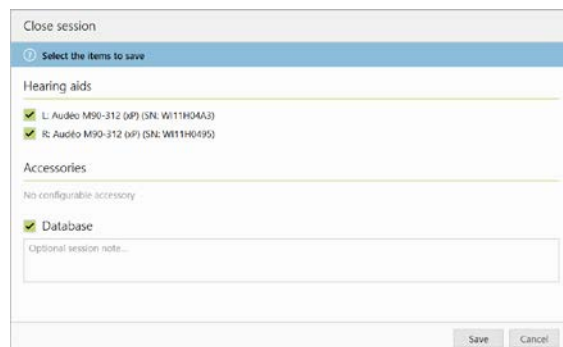
Az illesztési munkalap befejezése

Bármikor befejezheti a munkamenetet, ha a **[Munkalap mentés és bezárás]** lehetőségre kattint a képernyő jobb felső sarkában. Válassza ki azokat, amelyeket menteni szeretné. A Phonak próbakészülékek alapértelmezett módon automatikusan maximum 6 hetes próbahordásra vannak beállítva.


Az standard mentési párbeszédablak megerősíti a hallókészülékek és a tartozékok sikeres mentését.

A mentést követően a Phonak Target a kezdőképernyőre navigálja.


Amennyiben NOAH alatt dolgozik, visszatérhet a NOAH-hoz a **[Vissza a NOAH-ba]** lehetőségre kattintva a kezdőképernyő jobb felső sarkában.





Tudnivalók és a szimbólumok ismertetése


 A CE-jelöléssel a Sonova AG igazolja, hogy az adott termék megfelel az orvostechikai eszközökre vonatkozó 93/42/EGK irányelv követelményeinek. A CE-jelölést követő számok azon minősítő szervezetek kódjai, amelyek a minősítést végezték a fent említett irányelvnek megfelelően.

 A 93/42/EGK európai uniós irányelv követelményeinek megfelelően jelzi az orvostechikai eszköz gyártóját.

 A gyártó katalógusszámát jelöli az orvostechikai eszköz azonosítása céljából.

 Lásd a használati utasítást. A használati utasítások megtalálhatók a www.phonakpro.com weboldalon.

 További magyarázatot nyújt egy adott funkcióról vagy tulajdonságról, vagy kiemeli az aktuálisan alkalmazott illesztési információkat

 A funkciók olyan korlátozására hívja fel a figyelmet, amely befolyásolhatja a hallókészülék-viselő felhasználói élményét, vagy fontos információkat emel ki, amelyet figyelembe kell vennie

Rendszerkövetelmények

Operációs rendszer	<ul style="list-style-type: none">• Windows 10, Home / Pro / Enterprise / Education• Windows 8 / 8.1, legfrissebb szervizcsomag, Pro / Enterprise• Windows 7, legfrissebb szervizcsomag, Home / Professional / Business / Enterprise / Ultimate
Processzor	Intel Core vagy magasabb teljesítményű
RAM	4 GB vagy több
Szabad merevlemez-terület	3 GB vagy több
Képernyőfelbontás	1280 x 768 képpont vagy nagyobb
Videokártya	16 millió (24 bit) szín vagy több
Meghajtó	DVD
Soros COM port	Csak RS-232 HI-PRO használata esetén
USB-portok Minden funkcióhoz egy-egy szükséges	<ul style="list-style-type: none">• Vezeték nélküli adapter Bluetooth® technológiával*• Tartozékprogramozás• HI-PRO, USB-porton keresztüli használata esetén• Noahlink Wireless
Programozási felületek	Noahlink Wireless / iCube II / NOAHlink / RS-232 HI-PRO / HI-PRO USB / HI-PRO2
Noahlink illesztőprogram	A legfrissebb elérhető verzió
Noahlink Wireless illesztőprogram	A legfrissebb elérhető verzió
Internetkapcsolat	Ajánlott
Hangkártya	Sztereó vagy 5.1-es térhangzás
Lejátszórendszer	20–14 kHz (+/- 5 dB), 90 dB
NOAH-verzió	Legfrissebb verzió (NOAH 4.4 vagy újabb verzió) Ellenőrizze a NOAH működési korlátait a 64 bites Windows operációs rendszereken a következő weboldalon: http://www.himsa.com
TargetMatch	NOAH 4.4.0,2280 vagy újabb verzió Otometrics Otosuite 4.81.00 vagy újabb verzió Otometrics AURICAL FreeFit valósfül-mérésekhez és AURICAL HIT tesztboxmérésekhez

*A Bluetooth® szövegdjegy a Bluetooth SIG, Inc. bejegyzett védjegye.

A CE-jelölés 2020 óta szerepel a Phonak termékeken.



Gyártó:
Sonova AG
Laubisrütistrasse 28
CH-8712 Stäfa



058-0125-070

Phonak Target 7.0 DVD

sonova
HEAR THE WORLD