

Phonak Target 6.2

TargetMatch tilpasningsvejledning

TargetMatch, der er udviklet af Phonak i samarbejde med Otometrics, er et integreret system bestående af parametre til tilpasning og justering af høreapparater samt Otometrics' AURICAL-hardware og -software. Systemet, der er en integreret del af Phonak Target-tilpasningssoftwaren, gør det nemt at tilpasse og teste høreapparater. TargetMatch leder dig gennem processen med at placere proben korrekt og udføre Real Ear-målinger og 2cc-/testboksmålinger samt automatisk eller manuel match. **Se Phonak Target-tilpasningsvejledning for at få nærmere oplysninger om programmering og tilpasning af Phonak-høreapparater.**

Krav

Phonak Target version	Phonak Target 6.1 eller nyere
NOAH version	Noah 4.4.0 (build 2280) eller nyere
Otometrics Otosuite version	Otosuite 4.83.00 eller nyere
Udstyr	AURICAL FreeFit og AURICAL HIT-testboks fra Otometrics

Visit www.otometrics.com/aurical for flere oplysninger om AURICAL fra Otometrics

1. Tilslutning af høreapparaterne

Vælg det tilpasningsudstyr, du ønsker at bruge til at programmere høreapparaterne [NOAHlink] / [iCube II] / [HI-PRO] / [Noahlink Wireless] via rullemenuen i midten øverst på hovedskærmen.

Det anbefales at bruge iCube II til TargetMatch.

Anvend nye batterier i høreapparaterne når du bruger en trådløs tilpasningsenhed. Klik på [Tilslut] for at oprette tilslutning til høreapparaterne.



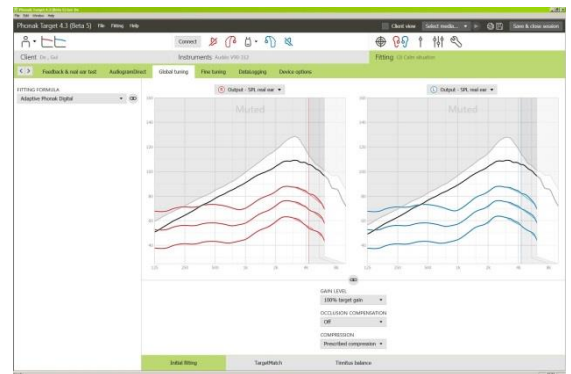
Når høreapparaterne er tilsluttet, vises skærmen [Akustiske parametre] automatisk.

Bemærk! Bekræft eller skift koblingsindstillinger efter behov for at sikre, at der anvendes passende tilpasningsparametre.

2. Tilpasningsrationale

På skærmen [Finjustering], kan det ønskede tilpasningsrationale vælges. TargetMatch vil tilføje passende parametre og real ear test baseret på dette valg.

Du kan få adgang til finjustering via [Tilpasning] og derefter [Finjustering].

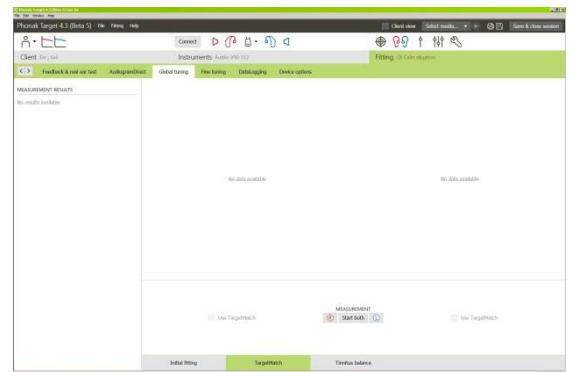


3. TargetMatch

TargetMatch kan åbnes via [Finjustering] > [TargetMatch].

Klik på [H] / [Start begge] / [V] for at starte TargetMatch. Herefter vil assistenten guide dig igennem en række trin.

Det anbefales at køre [Feedback og real ear test] før test med TargetMatch.

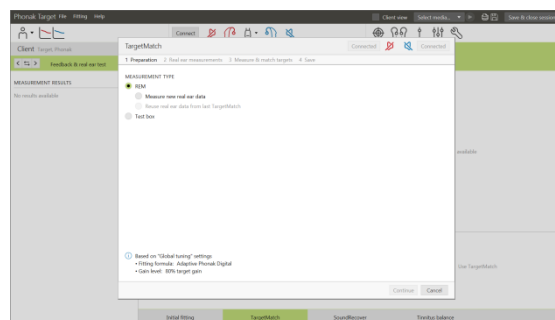


4. Forberedelse – vælg metode

Vælg, om der skal udføres målinger via **[REM]** (Real Ear-målinger) eller **[Testboks]**

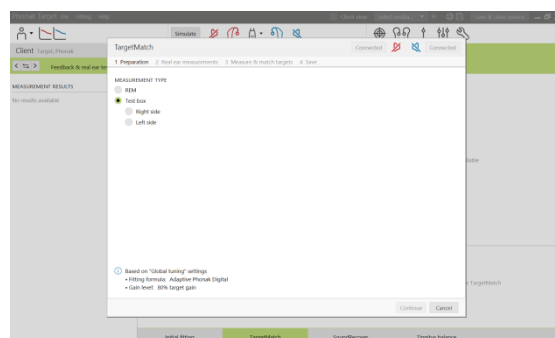
Gør følgende, hvis der skal udføres Real Ear-målinger:

- Vælg **[Mål ny real ear data]**. Softwaren leder dig gennem processen med at foretage kalibrering, placere proben og udføre REUG-, REOG- og RECD-målinger samt mikrofonkontrol/MLE.



Hvis der skal udføres 2cc-/testboksmålinger:

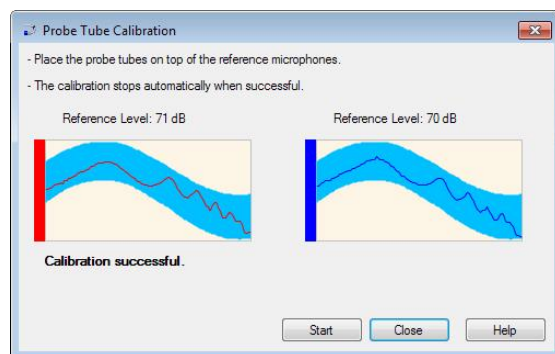
- Vælg **[Testboks]** for at udføre målinger og måltilpasning direkte i 2cc/testboksen. Der anvendes enten tidligere målte RECD-værdier eller gennemsnitlige, aldersafhængige RECD-værdier i forbindelse med tilpasningen. Se 8. *Måling og tilpasning til mål*, hvis du vil gå direkte videre til 2cc-/testboksverifikation.



5. Forberedelse

Følg instruktionerne for at kalibrere proben.

Bemærk! Hvis kalibreringskurverne er takkede i stedet for glatte, som vist på billedet, så kontroller, at proben ikke rører ved andre objekter, og gentag kalibreringen.



Klik på **[Luk]** for at fortsætte.

6. Placering af probe og REUG måling

Vejledning i placering af probe er en funktion, der gør det lettere at indføre proben korrekt. Funktionen er tilgængelig for klienter, der er fyldt ti år.

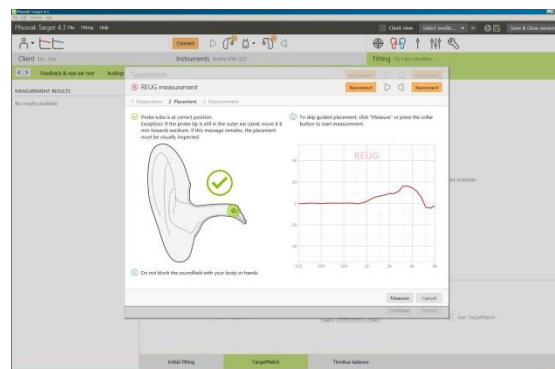
Klik på **[H Start]** / **[V Start]** for at indtaste REUG målingen med guidet placering af test probe.

Når proben er placeret ved øregangens åbning, klikkes på **[Start]** eller trykkes på **[Power knappen]** på AURICAL FreeFit for at starte guidet placering af proben.

Bevæg proben forsigtigt mod trommehinden, som angivet. Værdierne er angivet i mm og passer med skalaen på undersøgesslangen, der følger med Otometrics.

Den grønne markering angiver, når test proben er i den korrekte position.

Klik på **[Mål]**, eller tryk på **[Power knappen]** på AURICAL FreeFit for at starte REUG måling.

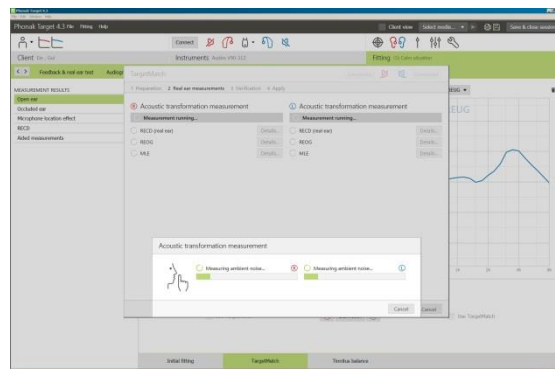


7. Real Ear-målinger: RECD, REOG og mikrofonkontrol/MLE

Sæt høreapparaterne på klientens ører og **[Aktiver igen]** høreapparaterne.

Bemærk! Sørg for, at positionen af proben ikke ændres under isættelse af høreapparaterne.

Klik på **[Start måling]** for at udføre automatisk måling af RECD og REOG samt mikrofonkontrol/MLE.



8. Måling og tilpasning til mål

Vælg, hvilket program der skal være aktivt under verifikationen, og hvordan verifikationen skal udføres.

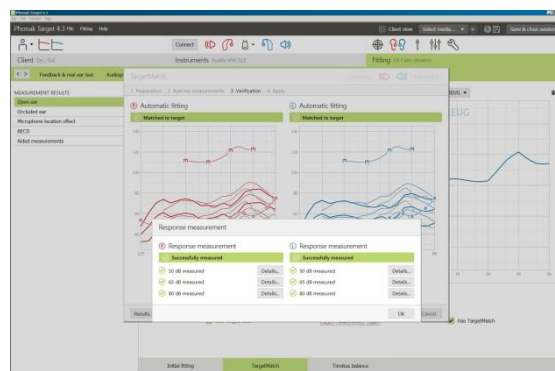
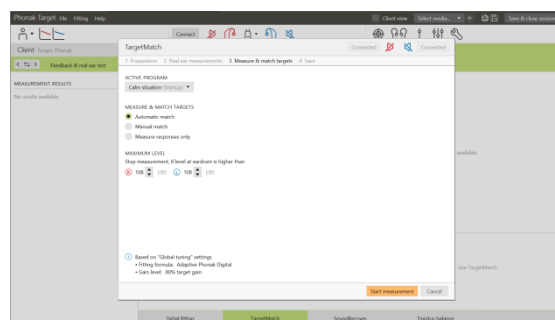
Vælg **[Automatisk match]** for automatisk at anvende akustiske data (dvs. REUG, REOG og RECD), udføre responsmålinger og tilpasse høreapparatets output til de aktuelle mål.

(Valgfrit)

- Vælg **[Manuel match]** for at tilpasse høreapparatets respons til de aktuelle mål manuelt.
- Vælg **[Mål kun respons]** for kun at måle høreapparatets respons.

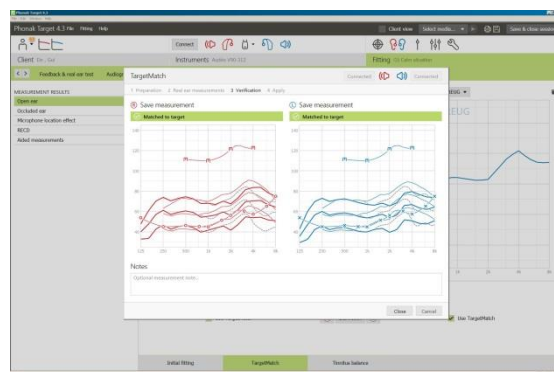
OBS! Hvis du har valgt 2cc-/testboksmålinger, bliver du mindet om at lægge høreapparaterne i testboksen.

Klik på **[Start måling]** for at starte automatisk tilpasning.



9. Afslutning af TargetMatch

Klik på **[Gem]** for at tilføje ændringerne til tilpasningen og gemme alle målinger til NOAH. Resultaterne kan gennemses bagefter enten i Otometrics' Otosuite eller Phonak Target.



10. Oplysninger og beskrivelse af symboler samt systemkrav

Oplysninger og beskrivelse af symboler samt en oversigt over systemkrav kan findes i Phonak Target-tilpasningsvejledningen.

CE-mærke tilføjet 2020



Producent:
Sonova AG
Laubisrütistrasse 28
CH-8712 Staefa
Schweiz