

# Prise en charge audiolologique des adultes présentant une perte auditive sévère et profonde

## Directives pour les bonnes pratiques<sup>1</sup>



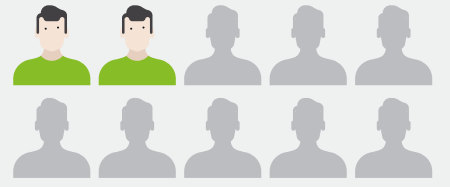
Perte auditive légère à modérée : bien comprise

versus

Perte auditive sévère et profonde : peu de directives disponibles

## 2 adultes sur 10

à la recherche d'un traitement présentent une perte auditive sévère à profonde<sup>3</sup>



### Définition<sup>2</sup> :

Perte auditive sévère : moyenne 61-80 dB HL

Perte auditive profonde : moyenne > 81 dB HL



## Recommandations basées sur le consensus de notre panel d'experts

Les patients présentant une perte auditive sévère et profonde ont besoin...



### De conseils sur le continuum des technologies auditives

Ces conversations sont essentielles pour réaliser que les aides auditives ne constituent pas forcément la dernière étape de leur parcours auditif.



### D'une attention particulière pendant la sélection et l'appareillage des aides auditives

Afin de préserver l'audibilité et de soutenir la reconnaissance vocale amplifiée, l'appareillage ne doit pas s'arrêter à « l'adaptation initiale » standard.



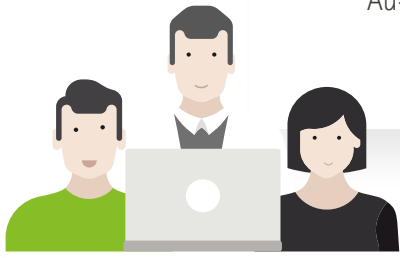
### D'une considération immédiate sur l'utilisation des microphones à distance

L'utilisation des technologies de microphone sans fil doit être envisagée en même temps que la sélection des aides auditives et/ou des implants cochléaires.



### De stratégies de communication et d'un entraînement

Au-delà des technologies auditives, les capacités de communication peuvent être améliorées par la mise en place d'entraînement des capacités auditives et de stratégies de communication.



### D'une conversation autour de l'acouphène

Environ 50 % de ces patients indiquent ressentir des acouphènes, et la correction de leur perte auditive est la première étape du traitement de ce problème.



Réussir à prendre en charge ces besoins complexes nécessite un développement professionnel continu des compétences qui participe au bien-être de vos patients à travers :

1. Une optimisation et une maintenance constantes du système auditif
2. Des stratégies d'autogestion
3. Des services de conseil et de soutien
4. Une orientation vers un spécialiste, si nécessaire



Appliquez dès aujourd'hui les nouvelles directives de nos experts sur la gestion des pertes auditives sévères et profondes en vous rendant sur [www.phonakpro.fr/pertes-auditives-severes-profondes](http://www.phonakpro.fr/pertes-auditives-severes-profondes)

<sup>1</sup>Turton, L. (editor), Souza, P., Thibodeau, L., Hickson, L., Gifford, R., Bird, J., Stropahl, M., Gailey, L., Fulton, B., Scarinci, N., Ekberg, K., Timmer, B. (2020). Guidelines for Best Practice in the Audiological Management of Adults with Severe and Profound Hearing Loss. *Seminars in Hearing*, 41(3), 141-245.

<sup>2</sup>Organisation mondiale de la Santé (OMS) (2012). Community-based rehabilitation: promoting ear and hearing care through CBR. Organisation mondiale de la Santé. Disponible sur [http://www.who.int/about/licensing/copyright\\_form/en/index.html](http://www.who.int/about/licensing/copyright_form/en/index.html), consulté le 26 juillet 2019.

<sup>3</sup>Carlsson, P., Hjaladahl, J., Magnuson, A., Terneval, E., Eden, M., Skagerskarand, A. et Jonsson, R. (2014). Severe to profound hearing impairment: quality of life, psychosocial consequences and audiological rehabilitation. *Disability & Rehabilitation, Early Online*: 1-8.