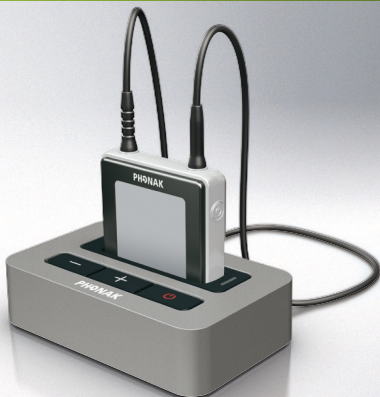


Phonak TVLink

Basisstation mit iCom

Gebrauchsanweisung



PHONAK

life is on

Inhalt

1. Willkommen	5
<hr/>	
2. Wichtige Informationen: Bitte lesen Sie dies vor der ersten Inbetriebnahme Ihres Phonak TVLink Systems	6
2.1 Warnhinweise zu Gefahren	6
2.2 Hinweise zur Produktsicherheit	7
<hr/>	
3. Lieferumfang und Gerätebeschreibung	10
<hr/>	
4. Installieren des Phonak TVLink	15
Schritt 1. Anschluss der TVLink Basisstation	15
Schritt 2. Einschalten aller Geräte	20
Schritt 3. Kopplung von iCom und TVLink Basisstation	22
<hr/>	
5. Tägliche Nutzung des Phonak TVLink	25
Schritt 4. Tragen Ihres iCom	25
Schritt 5. Hören des Fernsehers	26
Schritt 6. Anpassen der Lautstärke des Fernsehsignals	28

Schritt 7. Pause und Telefonanrufe während des Betriebs	30
Schritt 8. Ausschalten Ihrer TVLink Basisstation und Ihres iCom	32
Schritt 9. Laden des iCom	34

6. Fehlersuche	36
----------------	----

7. Service und Garantie	44
-------------------------	----

8. Konformitätserklärung	45
--------------------------	----

9. Hinweise und Symbolerklärungen	47
-----------------------------------	----

1. Willkommen

Herzlichen Glückwunsch zur Wahl des Phonak TVLink. Er erweitert die Art, in der Sie Ihre Welt hören, durch die drahtlose Anbindung Ihrer Hörsysteme an Ihren Fernseher und an andere Unterhaltungs- oder Kommunikationsgeräte.

Alle Klänge werden in StereoSound übertragen, um so Filme oder andere Fernsehprogramme optimal genießen zu können. Ihr Hörakustiker kann Ihre Hörsysteme so programmieren, dass Sie die Gespräche im Raum beim Fernsehen oder Musikhören weiterhin verfolgen können. Und darüber hinaus können Sie mit iCom per einfachem Tastendruck zu einem Telefongespräch umschalten oder aber ein Gespräch ablehnen.


Bitte lesen Sie diese Gebrauchsanweisung und Sie werden feststellen, wie einfach Sie von all den Funktionen Ihres neuen TVLink profitieren können. Für detailliertere Informationen besuchen Sie bitte die Phonak Website www.phonak.com

Phonak – life is on



www.phonak.com

2. Wichtige Informationen

Bitte lesen Sie die Informationen auf den nachfolgenden Seiten sorgfältig durch, bevor Sie Ihren Phonak TVLink zum ersten Mal einsetzen.

-  Bitte lesen Sie auch den entsprechenden Abschnitt in der iCom Gebrauchsanweisung, die im Lieferumfang eines jeden iCom enthalten ist, sorgfältig durch.

2.1 Warnhinweise zu Gefahren

-  Bewahren Sie dieses Gerät außer Reichweite von Kindern unter drei Jahren auf.
-  Interferenz mit Medizingeräten. Diese Phonak Geräte verwenden eine digital codierte Übermittlung mit geringem Stromverbrauch, um mit Ihren Hörsystemen zu kommunizieren. Interferenzen mit Medizingeräten wie Herzschrittmachern sind unwahrscheinlich, aber möglich. Daher dürfen Personen mit Medizingeräten, wie Herzschrittmachern, dieses Gerät nicht verwenden.

-
- ⚠ Benutzen Sie nur Hörsysteme, die von einem Hörakustiker speziell für Sie programmiert wurden.
 - ⚠ Veränderungen oder Modifikationen an jedem der Geräte, die von Phonak nicht ausdrücklich freigegeben wurden, sind nicht erlaubt.
 - ⚠ Externe Geräte dürfen nur angeschlossen werden, wenn sie gemäß IEC XXXXX Standard getestet sind. Verwenden Sie ausschließlich von Phonak AG zugelassenes Zubehör.

2.2 Hinweise zur Produktsicherheit

- ① Schalten Sie die TVLink Basisstation aus, wenn der TVLink nicht verwendet wird.
- ① Schließen Sie bei der Übermittlung von Signalen an Ihre Hörsysteme stets die iCom Induktionsschlinge an und tragen Sie sie um den Hals.
- ① Schützen Sie die Geräteanschlüsse und -stecker sowie den Ladesteckplatz und die Stromversorgung vor Schmutz und Rückständen.

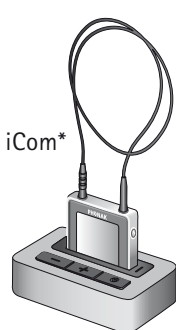
2. Wichtige Informationen

- ① Schützen Sie alle Geräte vor übermäßiger Feuchtigkeit (z. B. beim Baden oder Schwimmen) und Hitzequellen (z. B. Heizkörpern, TV-Oberseite). Vermeiden Sie starke Stöße und Erschütterungen.
- ① Reinigen Sie die Geräte mit einem feuchten Tuch. Verwenden Sie nie herkömmliche Haushaltsreiniger (Waschpulver, Seife usw.) oder Alkohol für ihre Reinigung. Verwenden Sie auf keinen Fall eine Mikrowelle oder andere Heizgeräte, um die Geräte zu trocknen.
- ① Die digital codierte induktive Übertragungstechnologie, die in diesen Geräten verwendet wird, ist äußerst zuverlässig und empfängt nahezu keine Interferenz von anderen Geräten. Es muss jedoch darauf hingewiesen werden, dass – wenn das System in der Nähe von Computergeräten, größeren elektronischen Installationen oder anderen starken magnetischen Feldern verwendet wird – für ein einwandfreies Funktionieren mindestens ein Abstand von 60 cm vom störenden Gerät eingehalten werden muss.

-
- ① Röntgenstrahlen, wie z. B. CT- oder MRT-Aufnahmen, können das einwandfreie Funktionieren der Geräte beeinträchtigen.
 - ① Verwenden Sie diese Geräte nicht an Orten, an denen elektronische Hilfsmittel verboten sind.

3. Lieferumfang und Geräte- beschreibung

Das komplette Phonak TVLink System umfasst folgende Elemente:



Phonak TVLink
Basisstation
(basestation)



(h) Netzgerät mit mini-
USB Stecker (länder-
spezifisch)



(i) Audiokabel für RCA/
Cinch Buchsen



(j) SCART/Peritel
Adapter (nur EU)

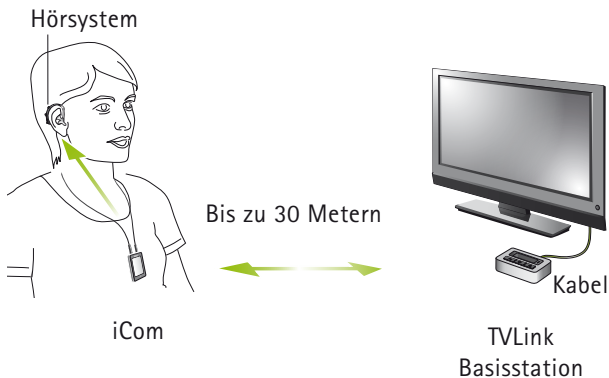


(k) Audiokabel für
3,5-mm-Buchsen

* Das TVLink Erweiterungspaket enthält nur das TVLink Basisstation-Einzelgerät samt Netzgerät und allen Kabeln.

Gerätebeschreibung

Mit dem Phonak TVLink werden Ihre Hörsysteme drahtlos an Ihrem Fernseher oder an anderen Audiogeräten angeschlossen. Das System umfasst drei Hauptelemente: Ihr Hörsystem, die iCom Kommunikations-Schnittstelle und die Phonak TVLink Basisstation.



3. Lieferumfang und Gerätebeschreibung

iCom Kommunikations-Schnittstelle

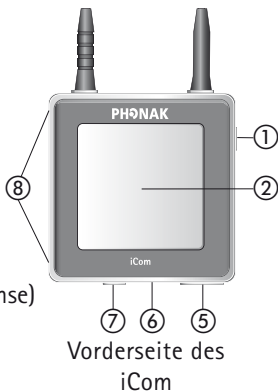
iCom sendet ein Audiosignal, das von der TVLink Basisstation empfangen wird, drahtlos an Ihre Hörsysteme.

Tasten

- ① Taste zum Ein-/Aussschalten
- ② Haupttaste
- ③ Reset Taste
- ④ Bluetooth Kopplungs-Taste

Eingänge

- ⑤ Ladebuchse (Mini-USB)
- ⑥ FM Eingang (Euro-Stecker)
- ⑦ Audioeingang (3,5-mm-Buchse)
- ⑧ Mikrophon-Öffnungen



Bluetooth®

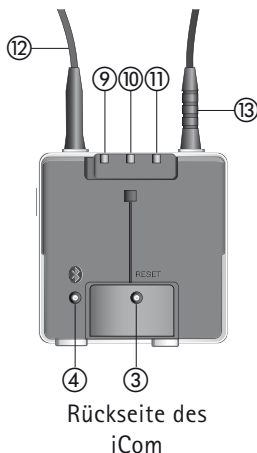
Der Begriff Bluetooth® und die Logos sind eingetragene Marken der Bluetooth SIG, Inc., und jegliche Verwendung dieser Marken durch Phonak erfolgt unter Lizenz. Andere Marken und Markennamen sind die ihrer jeweiligen Inhaber.

Anzeigen

- ⑨ Akku Ladezustands-Anzeige
- ⑩ Audio-Streaming-Anzeige
- ⑪ Bluetooth-Anzeige

Diverses

- ⑫ Induktionsschleife
- ⑬ Stecker Induktionsschleife



- 👤 Detaillierte Informationen und Erklärungen zum iCom, wie beispielsweise zu den Features, Kontrollleuchtenanzeigen, anderen Eingangsquellen usw., finden Sie in der iCom Gebrauchsanweisung, die im Lieferumfang eines jeden iCom enthalten ist.

3. Lieferumfang und Gerätebeschreibung

Phonak TVLink Basisstation

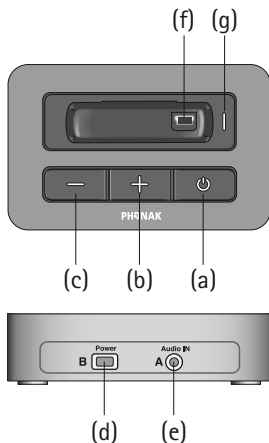
Die TVLink Basisstation ist an Ihrem Fernseher angeschlossen (oder einer anderen beliebigen Audioquelle) und sendet innerhalb einer Reichweite von bis zu 30 m drahtlos Audiosignale von Ihrem Fernseher an das iCom. Die TVLink Basisstation dient auch als Ladegerät für den iCom, wenn dieser nicht verwendet wird.

Tasten

- (a) Taste zum Ein-/Aus-schalten
- (b) Lautstärkeregler (lauter)
- (c) Lautstärkeregler (leiser)

Eingänge

- (d) Netzeingang (Mini-USB)
- (e) Audio Eingang (3,5-mm-Buchse)
- (f) iCom Ladesteckplatz
- (g) Statuskontrollleuchte



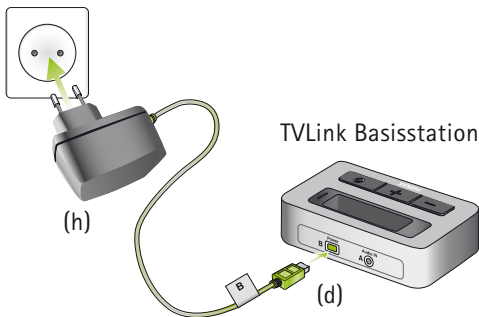
TVLink Basisstation

4. Installieren des Phonak TVLink

Schritt 1: Anschluss der TVLink Basisstation

So schließen Sie das Netzgerät (h) an:

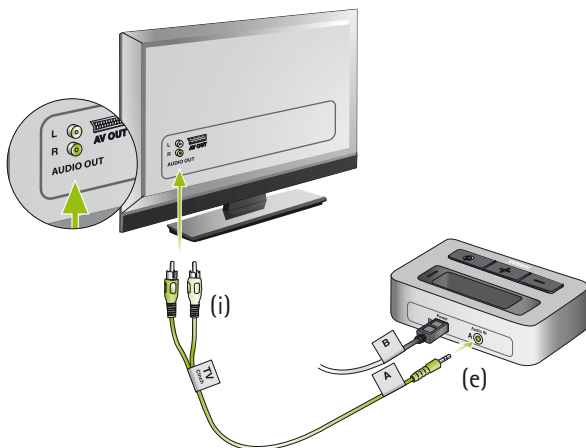
- Platzieren Sie die TVLink Basisstation neben Ihrem Fernseher. Schließen Sie den mini-USB Stecker des Netzgeräts am Netzeingang («Power») der TVLink Basisstation an. Schließen Sie das Netzgerät an der Steckdose an.



4. Installieren des Phonak TVLink

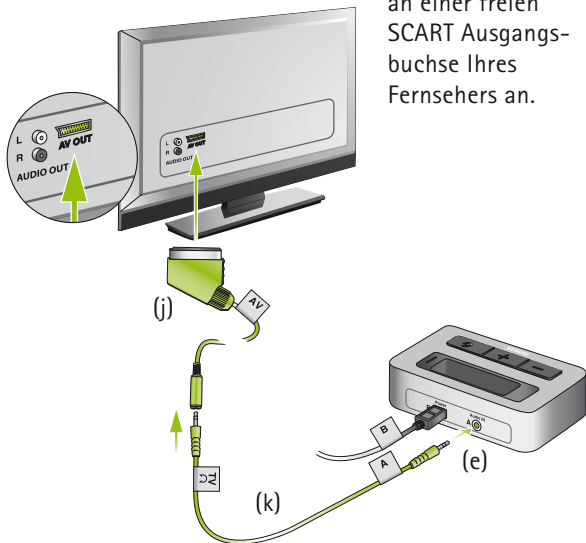
Schließen Sie die TVLink Basisstation mit dem RCA/Cinch Kabel (i) am Fernseher an:

- Schließen Sie den 3,5-mm-Stereostecker am Audio Eingang («Audio IN») der TVLink Basisstation an. Schließen Sie den roten bzw. den weißen RCA/Cinch Stecker an der farblich passenden RCA/Cinch Ausgangsbuchse an Ihrem Fernseher an.



Optional können Sie auch den SCART Adapter (j) verwenden:

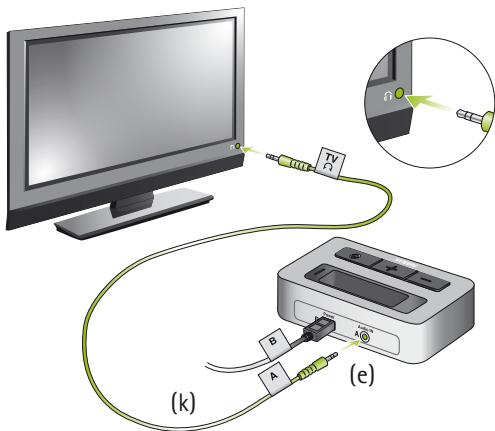
- Schließen Sie dann ein Ende des Audiokabels (k) an der TVLink Basisstation und das andere Ende am SCART Adapter an. Schließen Sie den SCART Adapter an einer freien SCART Ausgangsbuchse Ihres Fernsehers an.



4. Installieren des Phonak TVLink

Sie können Ihre TVLink Basisstation auch mit dem 3,5-mm-Audiokabel (k) an der 3,5-mm-Kopfhörerbuchse Ihres Fernsehers anschließen:

- Schließen Sie den 3,5-mm-Stereostecker am Audio Eingang («Audio IN») der TVLink Basisstation an.
- Schließen Sie das andere Ende an der Kopfhörerbuchse Ihres Fernsehers an.



-
- ① Wenn Sie die TVLink Basisstation an der 3,5-mm-Kopfhörerbuchse Ihres Fernsehers anschließen, können Sie die Lautstärke mit der Fernbedienung Ihres Fernsehers regeln.

 - ① Viele Fernseher schalten ihre Lautsprecher ab, wenn der 3,5-mm-Stecker an der Kopfhörerbuchse angeschlossen wird – in diesem Fall ist der Fernseher für andere dann nicht mehr zu hören. Verwenden Sie in diesem Fall die Cinch/RCA- oder SCART-Buchse, wie oben beschrieben. Weitere Informationen zur Lautstärkeregelung finden Sie nachfolgend in Schritt 6. Die Phonak TVLink Basisstation kann mithilfe des Stereostecker-Kabels (k) auch an jeder beliebigen anderen Audioquelle, wie einem MP3-Player, einem PC oder einem Hi-Fi System, angeschlossen werden.

4. Installieren des Phonak TVLink

Schritt 2: Einschalten aller Geräte

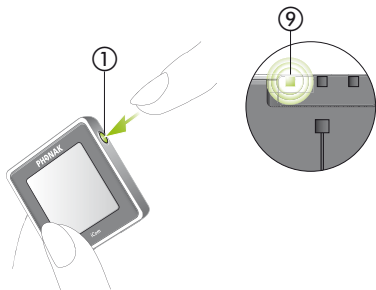


Abb. 1

Zur Nutzung des TVLink müssen alle Geräte eingeschaltet sein.

- Schalten Sie Ihren Fernseher oder eine andere Audioquelle ein.
- Stellen Sie sicher, dass Ihre Hörsysteme eingeschaltet sind und sich in der richtigen Position befinden.
- Um Ihren iCom einzuschalten, halten Sie die Taste zum Ein-/Ausschalten ① ca. eine Sekunde lang gedrückt, bis die Batterieanzeige ⑨ aufleuchtet.

- Schalten Sie die TVLink Basisstation durch kurzes Drücken auf die Taste zum Ein-/Aus-switchen (a), wie in Abb. 2 dargestellt, ein. Die Statuskontrollleuchte (g) leuchtet zunächst grün auf und wechselt dann möglicherweise später zu blau.

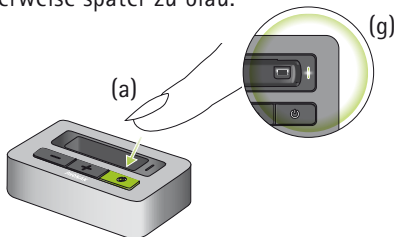


Abb. 2

- ① Wenn die Batterieanzeige des iCom ⑨ rot oder überhaupt nicht leuchtet, ist der Batteriestand des iCom möglicherweise niedrig. Laden Sie den iCom in diesem Fall zunächst wie auf Seite 34 in Schritt 9 beschrieben auf.
- 👤 Eine detailliertere Erläuterung der Farben, die von der Batterieanzeige des iCom angezeigt werden, finden Sie in der Gebrauchsanweisung zum iCom.

4. Installieren des Phonak TVLink

Schritt 3: Kopplung von iCom und TVLink Basisstation

- ① Wenn Sie den iCom und die TVLink Basisstation zusammen im TVLink Komplettpaket erhalten haben, ist der iCom bereits mit der TVLink Basisstation gekoppelt. In diesem Fall sehen Sie zwei dauerhaft blau leuchtende Anzeigen – (g) und ⑪ – und Sie können direkt mit Schritt 4 fortfahren.

Vor der Inbetriebnahme des TVLink Systems müssen der iCom und die TVLink Basisstation gekoppelt werden. Mit dem Kopplungsverfahren wird geregelt, welche Bluetooth-Geräte miteinander kommunizieren dürfen.

Stellen Sie sicher, dass beide Geräte eingeschaltet sind, wie oben in Schritt 2 beschrieben.

- ① Für die Kopplung muss der iCom nicht in den Ladesteckplatz der Basisstation (f) gestellt werden.
- ① Die Kopplung muss für jedes Gerät, das Sie mit Ihrem iCom verwenden wollen, nur ein Mal durchgeführt werden.

Abb. 3

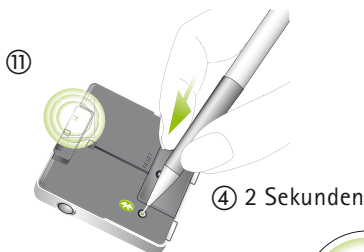
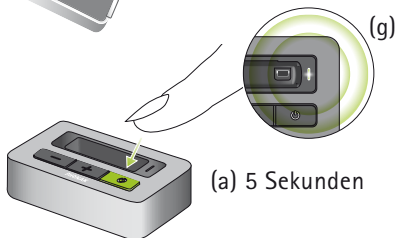


Abb. 4



- Leiten Sie das Kopplungsverfahren auf Ihrem iCom ein. Drücken Sie dazu die Bluetooth Kopplungs-Taste ④ ca. 2 Sekunden lang, wie in Abbildung 3 dargestellt, bis die Bluetooth ⑪ Anzeige schnell blau blinkt. Ihr iCom bleibt 2 Minuten lang, oder bis die Kopplung abgeschlossen ist, im Kopplungsmodus.

4. Installieren des Phonak TVLink

- Wenn die Statuskontrollleuchte (g) der TVLink Basisstation nicht bereits blau blinkt, drücken Sie die Taste für das Ein-/Ausschalten (a) 5 Sekunden lang, bis die Bluetooth Anzeige (g) blau blinkt, wie in Abbildung 4 dargestellt.
- Warten Sie, bis beide Bluetooth Anzeigen ⑪ und (g) dauerhaft blau leuchten. Dies kann bis zu 2 Minuten lang dauern, geschieht jedoch üblicherweise innerhalb weniger Sekunden.

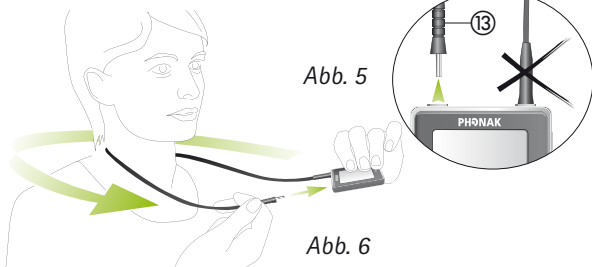
5. Tägliche Nutzung des Phonak TVLink

Schalten Sie zunächst die Geräte wie in Schritt 2 beschrieben ein.

Schritt 4: Tragen Ihres iCom

Während des Betriebs muss der iCom um den Hals getragen werden:

- Um den iCom um den Hals zu hängen, müssen Sie ggf. den Induktionsschlingen-Stecker ⑬, wie in Abbildung 5 dargestellt, abziehen.



- Schließen Sie die Induktionsschleife an, wie in Abb. 6 dargestellt. Dadurch wird die eingebaute Antenne aktiviert, die für die Kommunikation Ihres iCom mit Ihren Hörsystemen erforderlich ist.

5. Tägliche Nutzung des Phonak TVLink

- ① Nach dem Einschalten des iCom erkennt dieser Ihre drahtlosen Phonak Hörsysteme automatisch.
- ① Bei Interferenzen mit anderen Hörsystemen wenden Sie sich bitte an Ihren Hörakustiker.

Schritt 5: Hören des Fernsehers

Sie hören den Klang Ihres Fernsehers direkt über Ihre Hörsysteme.

- 👤 Wenn Sie den Klang Ihres Fernsehers über TVLink nicht hören können, wiederholen Sie die Schritte 1 bis 4 auf den Seiten 15 bis 26.

Ihr TVLink unterstützt eine Bluetooth Reichweite von bis zu 30 m. Eine direkte Sicht zwischen Ihrem iCom und der TVLink Basisstation ist nicht erforderlich. Interferenzen in der Umgebung, durch Wände oder Möbel, können die Reichweite jedoch verringern.

Wenn sich der iCom außerhalb der Reichweite der TVLink Basisstation bewegt, wird die drahtlose Audioübertragung beendet. Wird der iCom dann wieder zurück in die Reichweite der TVLink Basisstation bewegt, wird die Übertragung an Ihre Hörsysteme automatisch wieder aufgenommen.

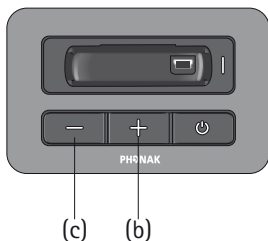
- ① Es kann aber bis zu 10 Sekunden dauern, bis die Übertragung wieder aufgenommen wird. Beide Übertragungs-Kontrollleuchten ⑪ und (g) sollten während der Übertragung dauerhaft blau leuchten.
- ① Wenn die Statuskontrollleuchte (g) der TVLink Basisstation
 - grün leuchtet, stellen Sie sicher, dass der Ton des Fernsehers und iCom eingeschaltet sind.
 - blau blinkt, befinden Sie sich im Pause-Modus. Drücken Sie die Haupttaste des iCom (b), um die Übertragung wieder aufzunehmen.

5. Tägliche Nutzung des Phonak TVLink

Schritt 6: Anpassen der Lautstärke des Fernsehsignals

Stellen Sie zunächst die Lautstärke der Fernsehlautsprecher auf ein Niveau ein, das für die anderen Zuschauer angenehm ist.

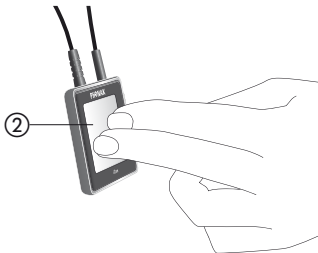
- Wenn die TVLink Basisstation über das RCA/Cinch Kabel (i) oder den SCART Adapter (j) an Ihrem Fernseher angeschlossen ist, stellen Sie die Lautstärke mit dem Lautstärkeregler (b) und (c) der TVLink Basisstation ein. Je nach Modell Ihrer Hörsysteme können Sie die Lautstärke auch direkt an Ihren Hörsystemen regeln.



-
- Wenn Ihre TVLink Basisstation an der Kopfhörerbuchse Ihres Fernsehers angeschlossen ist, können Sie die Lautstärke auch direkt mithilfe der Fernbedienung des Fernsehers regeln. Nähere Informationen zur Einstellung der Fernseherlautstärke finden Sie in der Gebrauchsanweisung zu Ihrem Fernseher.
 - ① Wenn Ihr Fernseher an einem Satelliten-Empfänger oder einem Digitalempfänger angeschlossen ist, stellen Sie für eine optimale Audioqualität sicher, dass die Lautstärke dieser Zusatzgeräte auf ein mittleres Niveau eingestellt ist.

5. Tägliche Nutzung des Phonak TVLink

Schritt 7: Pause und Telefonanrufe während des Betriebs



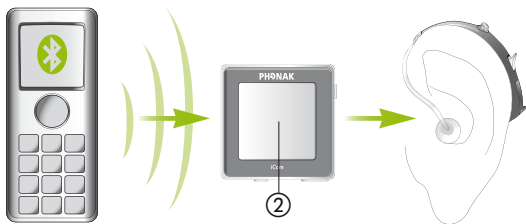
Zur Unterbrechung der Audioübertragung von Ihrem Fernseher drücken Sie die Haupttaste ② des iCom.

Während der Pause:

- Blinken die Bluetooth Anzeigen ⑪ und (g) an beiden Geräten blau.
- Schalten Ihre Hörsysteme zurück zum zuletzt eingestellten Hörprogramm.

Zur Wiederaufnahme der Fernseherübertragung drücken Sie erneut auf die Haupttaste ② an Ihrem iCom.

Wenn Sie den iCom mit Ihrem Mobiltelefon gekoppelt haben, können Sie weiterhin Telefonanrufe empfangen, selbst wenn Sie über TVLink fernsehen. Bei einem eingehenden Anruf unterbricht iCom automatisch das Audiosignal von Ihrem Fernseher und sendet das Signal von Ihrem Mobiltelefon an Ihre Hörsysteme.



Zur Annahme eines Anrufes drücken Sie die Haupttaste ② an Ihrem iCom. Zur Wiederaufnahme der Audioübertragung Ihres Fernsehers drücken Sie erneut auf die Haupttaste und der Telefonanruf wird beendet.

Zur Ablehnung eines Anrufes halten Sie die Haupttaste ② an Ihrem iCom 2 Sekunden lang gedrückt.

5. Tägliche Nutzung des Phonak TVLink

- 👤 Anweisungen zur Kopplung des iCom mit einem Mobiltelefon oder anderen Unterhaltungs- und Kommunikationsgeräten, wie Radios oder PCs, finden Sie in der Gebrauchsanweisung des iCom.

Schritt 8: Ausschalten der TVLink Basisstation und des iCom

So schalten Sie die Geräte aus:

- Zum Beenden der Übertragung des Audiosignals vom Fernseher schalten Sie die TVLink Basisstation aus. Dazu drücken Sie die Taste für das Ein-/Ausschalten, wie in Abb. 7 dargestellt.

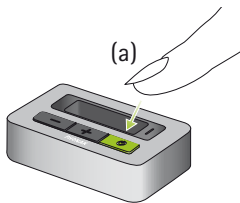


Abb. 7

- Wenn der iCom nicht für andere Zwecke, wie Telefonanrufe, verwendet wird, schalten Sie ihn mithilfe der Taste für das Ein-/Ausstellen ① aus. Dazu halten Sie die Taste ca. zwei Sekunden lang gedrückt, wie in Abbildung 8 dargestellt, bis die Akku-Ladezustandsanzeige ⑨ zu rot wechselt.

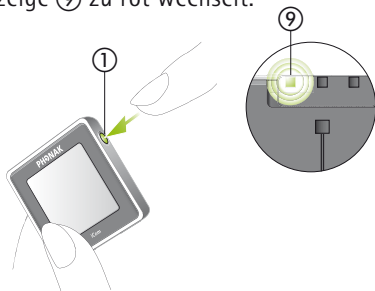


Abb. 8

- ① Ist kein Audio Eingang verfügbar, unterbricht die TVLink Basisstation die Bluetooth Audioübertragung an den iCom automatisch nach 3 Minuten. Seine Statuskontrollleuchte (g) wechselt zu einem dauerhaften grün.

5. Tägliche Nutzung des Phonak TVLink

Schritt 9: Laden des iCom

Platzieren Sie den iCom zum Laden in den Lade-
steckplatz (f) der TVLink Basisstation, wie in Abb. 9
dargestellt.

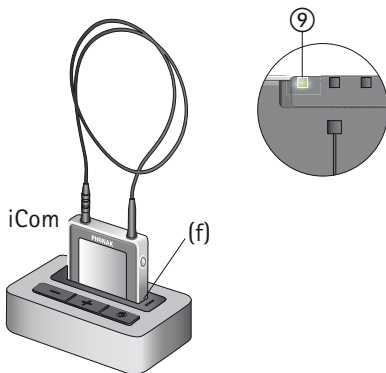


Abb. 9

TVLink Basisstation

- Die iCom Akku-Ladezustandsanzeige ⑨ leuchtet gelb und zeigt damit an, dass der iCom lädt.

-
- Die TVLink Basisstation kann beim Laden entweder ein- oder ausgeschaltet sein. Ihre Statuskontrollleuchte (g) zeigt den Ladevorgang nicht an.
 - Nachdem die Batterie voll geladen ist, leuchtet die Akku-Ladezustandsanzeige ⑨ des iCom grün (eine komplette Ladung dauert üblicherweise 90 Minuten).
 - Wir empfehlen, dass der iCom zum Laden ausgeschaltet wird.
- ① Laden Sie iCom beim ersten Mal mindestens 3 Stunden lang auf, auch wenn die Akku-Ladezustandsanzeige bereits früher zu grün wechselt. Nach dem ersten Ladevorgang können Sie den iCom unbegrenzt im iCom Ladesteckplatz an der TVLink Basisstation belassen.
- ⚠ Aus Sicherheitsgründen darf die Batterie nur mit Phonak Ladegeräten geladen werden. Andere Ladegeräte, die zum Laden des iCom verwendet werden, müssen USB zertifiziert sein (5,0 VDC / 500 mA).

6. Fehlersuche

Problem	Wahrscheinlichste Ursache
Keine der Kontrollleuchten ⑪ und (g), leuchten dauerhaft blau	Die Geräte sind nicht eingeschaltet iCom und TVLink Basisstation sind nicht gekoppelt
Blaue Kontrollleuchte (g) blinkt schnell	Die TVLink Basisstation befindet sich im Bluetooth Kopplungsmodus
Nur eine der blauen Kontrollleuchten leuchtet dauerhaft blau	Eines der Geräte ist mit einem anderen Bluetooth Gerät verbunden
Beide Kontrollleuchten ⑪ und (g) leuchten dauerhaft blau, ich kann jedoch den Fernseher nicht hören	Der iCom befindet sich außerhalb der Reichweite der Hörsysteme Der iCom ist für Ihre Hörsysteme nicht korrekt programmiert

Abhilfe

Schalten Sie die Geräte ein, wie in Schritt 2 auf Seite 20 dargestellt

Wiederholen Sie den Schritt 3 auf Seite 22

Wechseln Sie zu Schritt 3 auf Seite 22

Schalten Sie alle anderen Bluetooth Geräte aus, mit Ausnahme des iCom und der TVLink Basisstation

Tragen Sie den iCom um den Hals und fixieren Sie die Induktionsschleife ⑫ ordnungsgemäß

Schalten Sie alle Geräte aus und dann wieder ein

Bitten Sie Ihren Hörakustiker, Ihren iCom und Ihre Hörsysteme neu zu gruppieren

6. Fehlersuche

Problem	Wahrscheinlichste Ursache
Ich kann den Ton des Fernsehers über den iCom nicht hören	Die Geräte sind ausgeschaltet
	Die Kabel sind nicht richtig angeschlossen
	Es gibt kein Audiosignal an der TVLink Basisstation. Die Kontrollleuchte (g) leuchtet grün
	TVLink befindet sich im Pause-Modus

Abhilfe

Alle Geräte einschalten, siehe Seite 20

Wiederholen Sie Schritt 1 auf Seite 15

Stellen Sie sicher, dass der Fernseher nicht stumm geschaltet ist

Wählen Sie am Fernsehgerät eine mittlere Lautstärke

Audiokabel an Ausgang (OUT) anschliessen

Statusleuchten blinken blau an beiden Geräten. Durch ein kurzes Drücken auf die Haupttaste ② des iCom wird die Übertragung wieder aufgenommen

6. Fehlersuche

Problem

Wahrscheinlichste Ursache

Ich kann den Ton des
Fernsehers über den iCom
nicht hören

Der Abstand zwischen
dem iCom und der TVLink
Basisstation ist zu groß

Abhilfe

Bringen Sie die Geräte näher zueinander. 30 m ist die maximale Reichweite bei ungehinderter Übertragung

Stellen Sie zur Vermeidung von Unterbrechungen bei der Übertragung sicher, dass Sie den iCom ordnungsgemäß tragen und halten Sie das Bluetooth Gerät innerhalb der Betriebsreichweite

6. Fehlersuche

Problem	Wahrscheinlichste Ursache
Bei der Übertragung ist die Lautstärke nicht angenehm (zu leise oder zu laut)	Die verschiedenen Audioquellen des Fernsehers haben unterschiedliche Ausgabelautstärken
Nach dem Anschluss der TVLink Basisstation wird der Lautsprecher des Fernsehers ausgeschaltet	Sie haben den Kopfhörer- ausgang des Fernsehgeräts gewählt

Abhilfe

Wenn die TVLink Basisstation an der RCA/Cinch- oder der SCART-Buchse Ihres Fernsehers angeschlossen ist, passen Sie die Lautstärke mit den +/- Taten der TVLink Basisstation (b) und (c) an

Wenn die TVLink Basisstation am Kopfhörerausgang des Fernsehers angeschlossen ist, können Sie die Lautstärke alternativ auch mit der Fernbedienung für die Lautstärke des Fernsehers regeln

Stellen Sie die Lautstärke Ihres Satellitenreceivers oder Digitalempfängers ein

Stellen Sie die Lautstärke an den Hörsystemen ein

Wählen Sie einen anderen Audioausgang an Ihrem Fernsehgerät, wie beispielsweise RCA/Cinch oder SCART

7. Service und Garantie

Phonak bietet Ihnen eine umfassende, weltweite Garantieleistung an, gültig ab dem Verkaufsdatum. Fragen Sie bitte Ihren Hörakustiker nach der im Erwerbsland gültigen Garantiedauer. Die Garantie erstreckt sich auf die Reparatur im Fall von Verarbeitungs- und Materialfehlern. Keine Garantieansprüche bestehen bei Vorliegen eines normalen Verschleißes, unsachgemäßer Behandlung oder Pflege, chemischer Einflüsse, eingedrungener Feuchtigkeit oder Überbeanspruchung. Bei Schäden, die durch Dritte oder nicht autorisierte Servicestellen verursacht werden, erlischt die Phonak Garantie. Diese Garantie umfasst keinerlei Serviceleistungen, die von einem Hörakustiker in seiner Werkstatt ausgeführt werden. Die Garantieansprüche gelten für Phonak Produkte mit nachfolgend aufgeführten Daten:

iCom Seriennummer:

Kaufdatum:

8. Konformitätserklärung

Hiermit erklärt die Phonak AG, dass diese Phonak TVLink Basisstation die Bestimmungen der R&TTE Richtlinie 1999/5/EG zu Funk- und Telekommunikationsendgeräten erfüllt. Den vollständigen Text der Konformitätserklärung können Sie über die unten aufgeführten Adressen beziehen.

Hersteller:

Phonak AG
Laubisrütistrasse 28
CH-8712 Stäfa
Schweiz

EU-Vertretung

Phonak GmbH
Max-Eyth-Strasse 20
DE-70736 Fellbach-Oeffingen
Deutschland

8. Konformitätserklärung

Das Hörsystem entspricht Abschnitt 15 der FCC-Regeln (USA) und der RSS-210 Norm (Kanada). Der Betrieb unterliegt folgenden zwei Bedingungen:

- 1) dieses Gerät darf keine gesundheitsgefährdenden Interferenzen erzeugen und
- 2) dieses Gerät muss auch unter Einfluss von unerwünschten Frequenzen funktionieren

Veränderungen oder Modifikationen am Gerät, die von Phonak nicht ausdrücklich freigegeben sind, lassen die FCC Zulassung zum Betreiben dieses Geräts erlöschen.

FCC/IC RF-Erklärung zur Strahlenexposition

Dieses Gerät erfüllt die für eine unkontrollierte Umgebung festgelegten FCC/IC Strahlenexpositionslimits. Für die Einhaltung der Bestimmungen zur RF-Exposition müssen sich die Endbenutzer an die spezielle Bedienungsanleitung halten. Dieser Sender darf nicht neben oder im Zusammenhang mit einer anderen Antenne oder einem anderen Sender betrieben werden.

9. Hinweise und Symbolerklärungen



Mit dem CE-Zeichen bestätigt die Phonak AG, dass dieses Phonak Produkt die Anforderungen der R&TTE-Richtlinie 1999/5/EG zu Funk- und Telekommunikationsendgeräten erfüllen.

Die Zahlen neben dem CE-Symbol entsprechen den Codes beglaubigter Institutionen, welche unter den oben erwähnten Richtlinien konsultiert wurden. Das Ausrufezeichen bedeutet, dass in einem oder mehreren EU Mitgliedsstaaten möglicherweise Restriktionen auf dem Gebrauch der Geräte bestehen.

Dieses Gerät ist ein Gerät der Klasse 2, das in den EU-Mitgliedstaaten unbeschränkt drinnen, in Frankreich jedoch nicht im Freien betrieben werden darf.

9. Hinweise und Symbolerklärungen



Dieses Symbol zeigt an, dass es wichtig ist, dass der Benutzer die zugehörigen Information in dieser Gebrauchsanweisung berücksichtigt.



Dieses Symbol zeigt an, dass es wichtig ist, dass der Benutzer die dazugehörigen Warnhinweise in dieser Gebrauchsanweisung berücksichtigt.



Wichtige Information für die Handhabung und die Produktsicherheit.



Schild für die Einhaltung der australischen EMV- und Funkkommunikationsbedingungen.

Betriebsbedingungen

Dieses Gerät ist so ausgelegt, dass es bei bestimmungsgemäßem Gebrauch ohne Probleme und Einschränkungen funktioniert, sofern nichts anderes in dieser Gebrauchsanweisung vermerkt ist. -10°/55° Celsius und eine relative

Luftfeuchtigkeit von <95% (nicht kondensierend).

Transport- und Lagerungsbedingungen

Während Transport oder Lagerung sollte die Temperatur die Grenzwerte -20°/60° Celsius und die relative Luftfeuchtigkeit von 90% auf Dauer nicht überschreiten. Der Luftdruckbereich zwischen 500 und 1100 hPa ist unbedenklich.



Das Symbol mit dem durchgestrichenen Abfalleimer macht Sie darauf aufmerksam, dass dieses Gerät nicht als normaler Haushaltsabfall entsorgt werden darf. Bitte entsorgen Sie alte oder nicht mehr gebrauchte Geräte an den für die Entsorgung von Elektronikabfall vorgesehenen Sammelstellen oder geben Sie die Geräte Ihrem Hörakustiker zur Entsorgung. Eine fachgerechte Entsorgung schützt Umwelt und Gesundheit.

Notizen

Hersteller:

Phonak AG

Laubisrütistrasse 28

CH-8712 Stäfa

Schweiz

EU-Vertretung:

Phonak GmbH

D-70736 Fellbach-Oeffingen

Deutschland

www.phonak.com



0678



029-1013-01/V1.00/2010-04/A+W/FO Printed in Switzerland
©Phonak AG All rights reserved