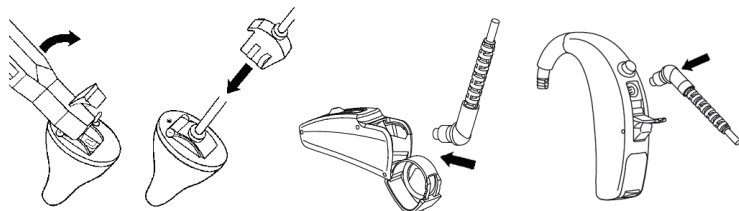


# Phonak Target™ 1.2

## Programmeringsguide

Förbereda hörapparaterna för anpassning.



### iCube

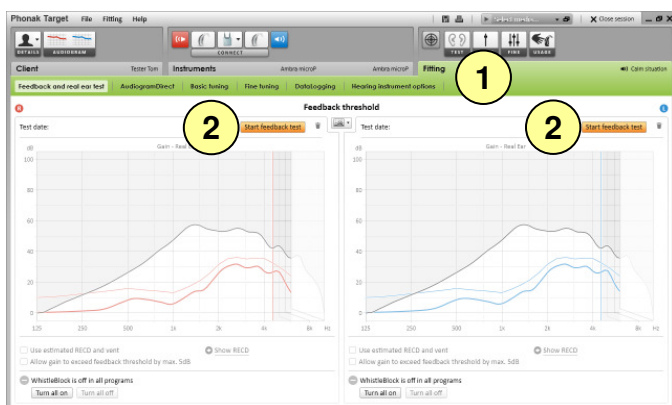
Sätt i batteriet och sätt på hörapparaten genom att stänga batterifacket.

### NOAHlink eller HI-PRO

Anslut programmeringskablarna till hörapparaterna och till anpassningsenheten.



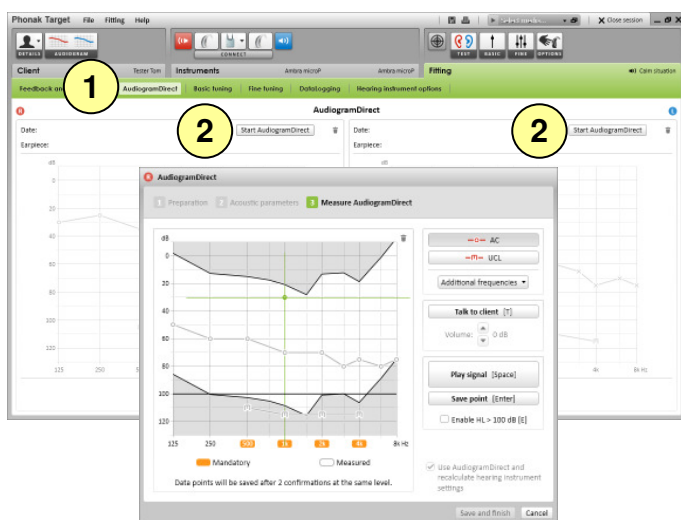
Bekräfta att korrekt anpassningsenhet visas. Använd rullgardinsmenyn för att byta anpassningsenhet. Klicka på **[ANSLUT]** för att göra anpassningen. De anslutna apparaterna kommer att visas.



1. Klicka på fliken **[Anpassning]**.
2. På skärmen **[Återkopplings- och Real Ear-test]** klickar du på **[Start]** för att köra testet.

För att använda testresultaten för att beräkna förväntade RECD och de akustiska parameterinställningarna väljer du kryssrutan **[Använd förväntad RECD och ventilation]**.

Vi rekommenderar att du kör Återkopplings- och Real ear-testet före testet med AudiogramDirect



1. Klicka på **[AudiogramDirect]** för att mäta hörtröskeln och obehagsnivån via de anslutna hörapparaterna.
2. Klicka på **[Starta AudiogramDirect]** och följ anvisningarna.



1. Gå till [**Grundinställning**] om justeringar av [**Förstärkningsnivå**], [**Ocklusionskompensation**], [**BassBoost**] eller [**Kompressionsinställning**] krävs.

Inställningarna av förstärkning och kompression baseras på användarens erfarenhet och anpassningsformel.

2. Klicka på [**Stäng session**] för att spara inställningarna till hörapparaterna och databasen.

## Praktisk information om att programmera tillbehör



Phonak Target™ identifierar automatiskt anslutna tillbehör. Det är bara att ansluta dem under anpassningssessionen.

Ta alltid ut batteriet innan du sätter in USB-kabeln.

De identifierade tillbehören visas på hörapparatpanelen bredvid de anslutna hörapparaterna.

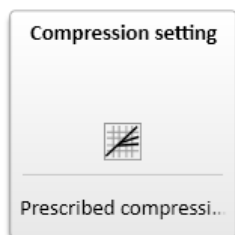
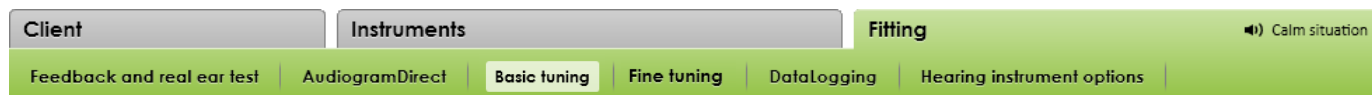
Tillbehör kan även väljas manuellt under fliken [**Hörapparater**] > [**Tillbehör**].

När du sparar listas tillbehören i dialogrutan.



## Tips och trick

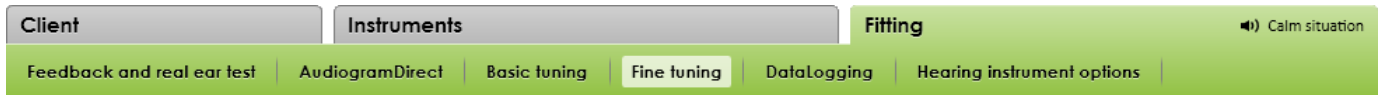
Grundinställningen i Phonak Target™ erbjuder grundläggande verktyg för att lyckas med anpassningen. En nyhet i version 1.2 av Phonak Target™ är ett kompressionsinställningsverktyg som kan användas för att skapa totala förändringar av kompressionsegenskaperna. För att komma åt detta verktyg klickar du på fliken [**Anpassning**] > [**Grundinställning**] och väljer [**Kompressionsinställning**].



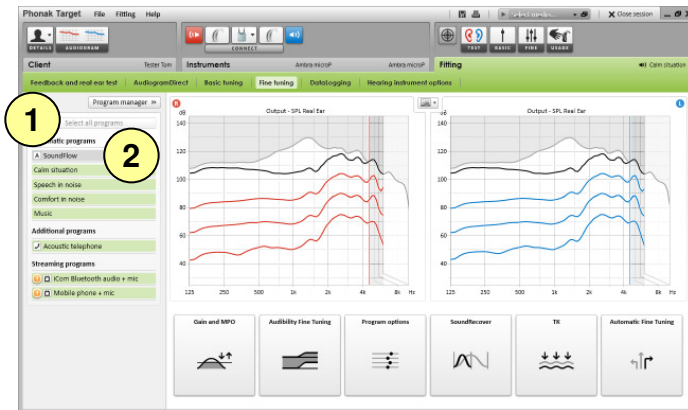
Phonak Target™ väljer totala kompressionsinställningar baserat på användarens erfarenhet och anpassningsformel.

Rekommenderad kompression väljs om inte en användare har lång vana vid linjär signalbehandling, i vilket fall [**Halvlinjär**] väljs. Detta alternativ gör kompressionsinställningar mer linjära än den valda anpassningsformeln rekommenderar för att hjälpa till att underlätta övergången från linjär signalbehandling. Du kan också manuellt välja [**Linjär**]. Detta alternativ bibehåller målen från den valda anpassningsformeln samtidigt som alla kompressionsinställningar blir så linjära som möjligt.

Fininställningen i Phonak Target™ innefattar hela uppsättningen justeringsverktyg för en snabb och exakt anpassning efter användarens klientens. Klicka på fliken **[Anpassning]** > **[Fininställning]** för att komma till följande anpassningsverktyg.



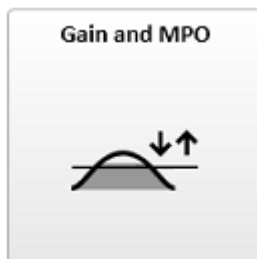
Varje program i programstrukturen kan finjusteras, inklusive streamingprogram för trådlös användning.



Välj programmet som ska justeras.

1. Klicka på **[Välj alla program]** för att justera alla program samtidigt.
2. Klicka på **[SoundFlow]** för att endast ändra automatiska program.

Klicka på ett program i listan, t.ex. programmet för lugna situationer, för att endast justera detta program.



Välj förstärkningsvärden med markören för att justera dem. Förstärkningsvärdena är justerbara för svaga (G40), måttligt starka (G60) och starka (G80) insignaler.

Ett optimalt anpassningsområde kan fås om de individuella obehagsnivåerna angetts i användarens audiogram.

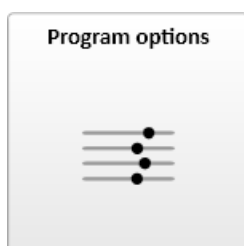
För att ändra den maximala utnivån i alla kanaler samtidigt klickar du på **[MPO]** som visas till vänster om värdena för den maximala utnivån. Du kan ändra den totala förstärkningen genom att klicka på **[Förstärkning]**.

Kompressionsgraden för varje kanal visas i raden direkt under förstärkningsvärdena.



Ljudexempel och relaterad förstärkning visas i kurvvisningen. Ljudexemplen kan spelas upp för att simulera en specifik lyssningsmiljö.

Justeringarna påverkar endast förstärkningsnivåer och frekvenser som är relevanta för att förbättra hörbarheten av valda stimuli.



Vid behov kan nu individuella ljudreningsfunktioner finjusteras. De aktuella inställningarna är indelade i skalor från 0 till 20 och de tillgängliga områdena inom varje skala visas.

Ett helt anpassningsbart program finns under: **[Programhanterare]** > **[Lägg till nytt program]** > **[Eget program]**.

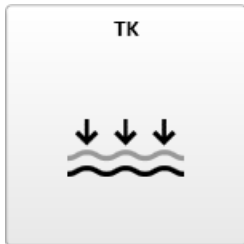
Ljudreningsjusteringar som utförts med FlexControl visas under uppföljande sessioner, om den insamlade informationen är tillgänglig.



Individuella SoundRecover-inställningar som gjorts i förberäkningen kan finjusteras.

För binaurala anpassningar beräknas brytfrekvensen och frekvenskompressionen efter örat till örat med bäst hörsel. Kontrollera SoundRecover-inställningarna om inkompatibla hörapparater ska anpassas tillsammans vid en binaural anpassning.

Frekvenskompressionen kan ökas eller minskas efter behov för att förbättra taluppfattbarhet och hörbarhet.



Förstärkning av väldigt svaga insignaler (G20) kan justeras med justeringsverktyget [TK]. En ökad förstärkning för väldigt svaga insignaler sänker kompressionsknäpunkten (TK) och vice versa. Välj värdena med markören för att justera dem. Nedanför förstärkningsvärdena visas TK-värdena för varje kanal.

Förstärknings-/utnivåkurvan för väldigt svaga insignaler visas i kurvvisningen.

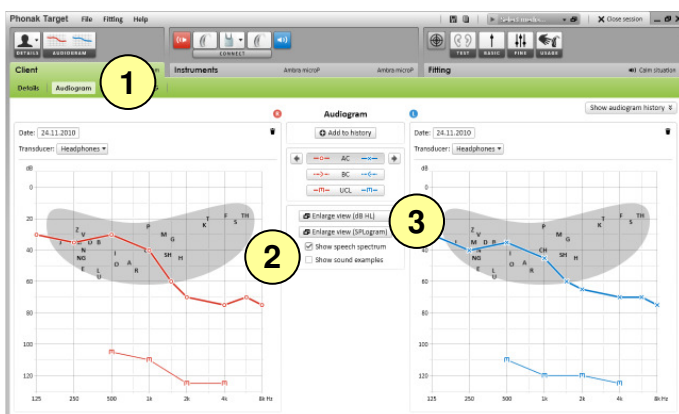


**[Automatisk fininställning]** är ett situationsbaserat finjusteringsverktyg. De tillgängliga justeringarna beror på användarens värdering av ljudsituationen.

Finjusteringsstegen visas tydligt innan åtgärden utförs av audionomen. Ett rekommenderat ljudexempel väljs beroende på valt program.

Ljudexemplen kan spelas upp för att simulera lyssningsmiljön.

## Användbar information för att använda talspektrum



1. Klicka på fliken **[Klient]** > **[Audiogram]**.
2. Välj **[Visa talspektrum]** under fliken audiogram för att visa användarens hörselnedsättning i talspektrumet.
3. Klicka på **[Förstora visning]** för att visa audiogrammet för klienten och andra.

För att skriva ut den visade vyn direkt under rådgivningssessionen klickar du på utskriftsikonerna uppe i högra hörnet av den förstörade visningen.