

Phonak Target™ 3.3

2014. március

Útmutató asztali számítógéppel végzett illesztéshez

Ez az útmutató részletes leírást nyújt a hallókészülék illesztéséhez a Phonak Target szoftver segítségével.

Kérjük, tekintse át a Phonak Target kezdőképernyőjén található **[Újdonságok]** oldalt is.

Tartalom

Tartalom	1
Szerkezet és navigáció	2
A hallókészülékek előkészítése	2
A készülékek csatlakoztatása	2
Az akusztikai paraméterek ellenőrzése	2
Tartozékok	3
Alapbeállítás	4
Finomhangolás	5
Az illesztési eljárás befejezése	7
CROS/BiCROS	8

Szerkezet és navigáció

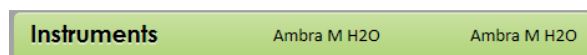
Az **[Ügyfél]**, **[Készülékek]** és **[Illesztés]** három fül, valamint a felettük lévő irányítópult egyszerű navigációt biztosítanak, és tájékoztatnak az állapotinformációkról.

Ezen a fülön található az összes ügyfélinformáció, például a személyes adatok és az audiogram is.

Itt jelenik meg az összes hallókészülék, akusztikai csatolás, távirányító és egyéb tartozék.

Itt végezhetők el az eszközbeállítások.

Az irányítópult jelzi az illesztés állapotát, valamint parancsikonokat tartalmaz.



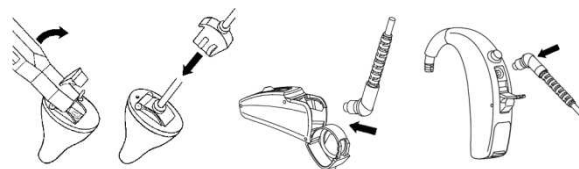
A hallókészülékek előkészítése

iCube

A hallókészülékek használatához nincs szükség kábelekre. Csak helyezze be az elemeket, és az elemtartó bezárásával kapcsolja be a hallókészüléket.

NOAHlink vagy HI-PRO

Csatlakoztassa a programozókábeleket a hallókészülékekhez és az illesztőeszközhöz.



A készülékek csatlakoztatása

Ellenőrizze, hogy a megfelelő illesztőeszköz jelenik-e meg. Az illesztőeszköz cseréjéhez használja az illesztőeszköz mellett lévő, lefele mutató nyilat.

Az illesztés indításához kattintson a **[CSATLAKOZÁS]** gombra. A csatlakoztatott hallókészülékek megjelennek az irányítópulton.

A Phonak Target automatikusa importálja, és az előszámításnál figyelembe veszi a NOAH audiogramját.

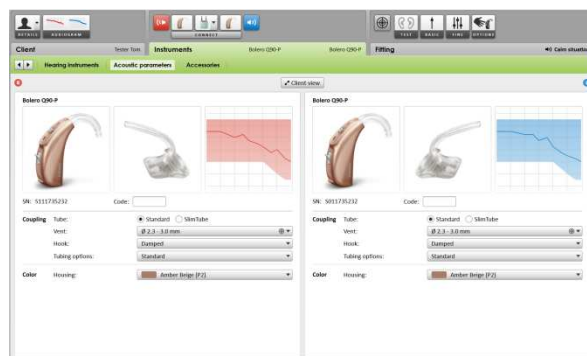


Az akusztikai paraméterek ellenőrzése

Bármikor megtekintheti vagy módosíthatja az akusztikai paramétereket.

Kattintson a **[Készülékek]** fülre.

Az **[Akusztikai paraméterek]** képernyőn válassza a megfelelő párosítást.



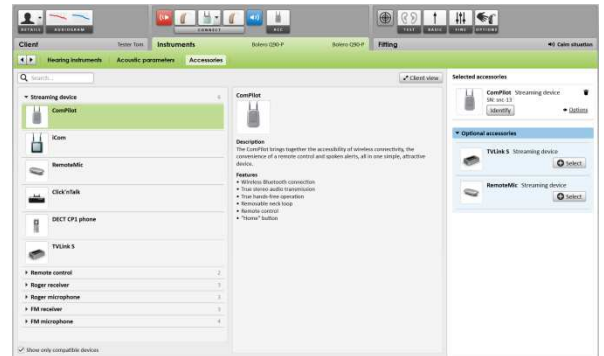
Tartozékok

A Phonak Target automatikusan felismeri a csatlakoztatott tartozékokat, Önnek egyszerűen csak csatlakoztatnia kell őket az illesztési eljárás alatt. Az azonosított tartozékok a csatlakoztatott hallókészülékek mellett jelennek meg az irányítópulton.

PilotOne: Az USB-kábel csatlakoztatása előtt mindig távolítsa el az elemet.

A **[Készülékek] > [Tartozékok]** lapon manuálisan is kiválaszthatja a tartozékokat.

A mentési eljárás során a tartozékok fel vannak sorolva a mentési párbeszédpanelen.



Visszacsatolási és valós fül mérés

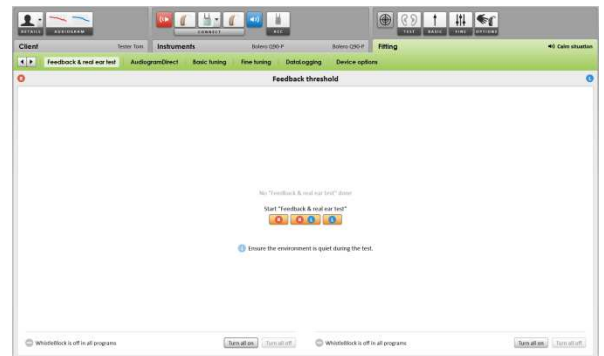
A **[Visszacsatolás és valós fül mérés]** opció eléréséhez kattintson az **[Illesztés]** fülre.

A mérés indításához kattintson a **[R]** / **[RL]** / **[L]** gombokra. A mérés elvégezhető a egymást követően mindkét fülön megszakítás nélkül, vagy egyszerre csak az egyik fülön is.

Jelölje be a **[Use estimated RECD and vent]** jelölőnégyzetet, ha azt szeretné, hogy a rendszer felhasználja a mérési eredményeket a várható RECD és az akusztikai paraméter beállításainak számításához.

A jelölőnégyzetet csak akkor lehet bejelölni, ha a rendszer képes elvégezni a RECD-ét és a furatbecslést.

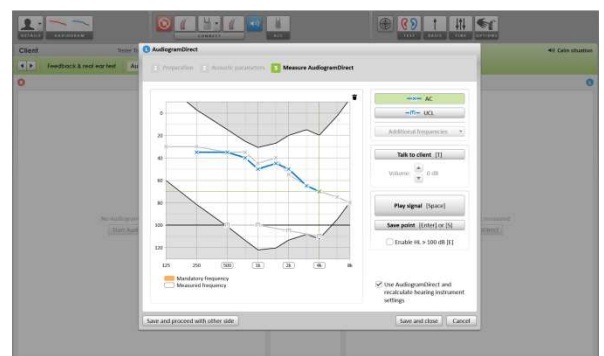
Az AudiogramDirect segítségével történő ellenőrzés előtt ajánlott a visszacsatolási és a valós fül mérés futtatása.



AudiogramDirect

A hallásküszöb méréséhez és a csatlakoztatott hallókészülékeken történő felső konfidenciahatár alkalmazásához kattintson az **[AudiogramDirect]** gombra. Kattintson az **[Az AudiogramDirect indítása]** gombra és kövesse az utasításokat.

A Phonak Target Beállítás oldalán (a kezdőképernyőről érhető el) meghatározhatja a kívánt mérési beállításokat.



Alapbeállítás

Lépjen az **[Alapbeállítás]** lapra, ha módosítani kell a **[Erősítésszint]**, **[Dugultságérzet-kompenzáció]**, **[Mélyhangkiemelő]** vagy **[Kompresszióbeállítás]** paraméterein. Az eszközöket a képernyő alsó részén található fülek segítségével választhatja ki.

Az erősítésszint és a kompresszióbeállítás az ügyfél használati tapasztalatain és a kiválasztott illesztési képleten alapszik.



Automatikus akklimatizáció

Az automatikus akklimatizáció az **[Alap beállítás]** képernyőn érhető el az összes Phonak Quest hallókészülék esetében.

Meghatározhatja, hogy a hallókészülék erősítésének automatikus növelése mennyi idő alatt érje el az erősítés beállított célértékét.

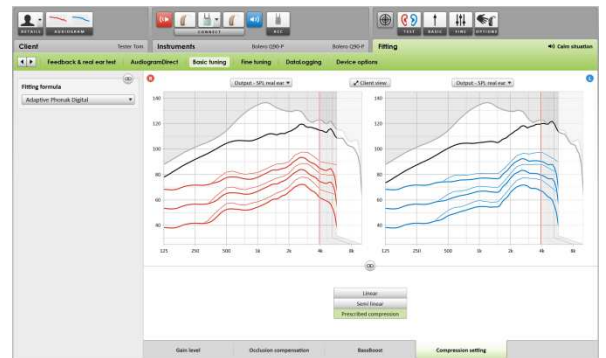
Az automatikus akklimatizáció aktiválása előtt futtatnia kell a visszacsatolási és a valós fül mérést.



Kompresszióbeállítás

A **[Előírt kompresszió]** kerül kiválasztásra, kivéve ha az ügyfél régóta használ lineáris jelfeldolgozást, amely esetben a **[Félig lineáris]** opció kerül kiválasztásra. A lineáris jelfeldolgozásról való átváltás elősegítése érdekében ez az opció a kiválasztott illesztési képlet által javasoltnál lineárisabbá teszi a kompresszióbeállítást.

Lehetősége van manuálisan is kiválasztani a **[Lineáris]** opciót. A rendszer ezen opciója segítségével a kiválasztott illesztési képlet alapján állítja be a célértékeket úgy, hogy közben az összes kompresszióbeállítás a lehető leglineárisabb lesz.



Valós idejű kijelzés

A valós idejű kijelzéshez kattintson a **[Ügyfél nézet]** opcióra.

A valós idejű kijelzés az összes hallókészülék esetében elérhető, mint az illesztési görbe egy ügyfélbarát, nagyított nézetben vagy egy második képernyőn való megjelenítésének lehetősége.

A beszédérthetőség javulása, az erősítés, a kimenet, a SoundRecover és a csatornafelbontás könnyen demonstrálhatók, különösen a rendelkezésre álló sztereó vagy térhatású hangzás segítségével.



Finomhangolás

A programok kezelésére a **[Finomhangolás]** képernyő bal oldalán van lehetőség.

Kattintson az **[Az összes program]** gombra, ha az összes programot együtt szeretné beállítani, valamint kattintson a **[SoundFlow]** gombra, ha csak az automatikus programokat szeretné módosítani, vagy kattintson a listán arra a programra, pl. **[Csendes szituáció]**, amelyet módosítani szeretne.

A **[+]** ikonokra kattintva tud további kézi, egyszerű- vagy adatátviteli programot hozzáadni.

A programokat a felettük lévő **[Program menedzser megnyitása]** opcióra kattintva tudja kezelni. Az opció segítségével további programbeállításokat is elvégezhet.



A képernyő alsó részén lévő fülek segítségével tudja megnyitni az illesztőeszközöket. Az egyes eszközökkel különbözőképpen lehet módosítani a hallókészülék finomhangolását.

Visszavonás/újra végrehajtás

A visszavonás/újra végrehajtás funkció a képernyő felső részén, a menüsávban található. Rájuk kattintva visszavonhatók, illetve újra végrehajthatók a finomhangolás képernyőn végrehajtott lépések.

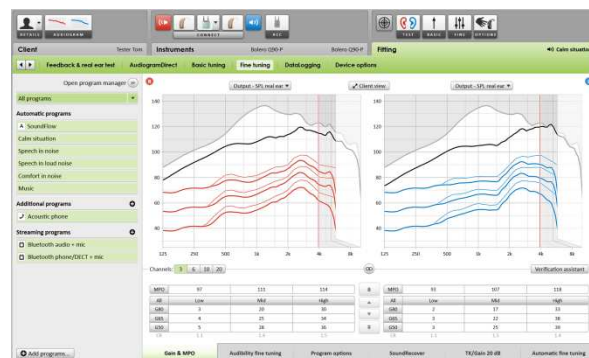


Erősítés & MPO

A kurzor segítségével válassza ki a módosítani kívánt erősítési értéket. Az erősítési értékek esetében a következő opciókat lehet kiválasztani: halk, közepes és hangos bemeneti hangok. Az optimális illesztési tartomány akkor érhető el, ha az ügyfél audiogramjában megadták az egyéni felső konfidenciahatár értékét.

Az összes csatorna MPO értékének együttes módosításához kattintson az MPO értékek bal oldalán található **[MPO]** gombra. Az **[Erősítés]** gombra kattintva módosíthatja a teljes erősítést.

Az egyes csatornák kompresszióaránya közvetlenül az erősítési értékek alatti sorban látható.



Hallhatósági finombeállítás

A kiválasztható hangminták és a hozzájuk tartozó erősítés a grafikus képernyőn láthatók. A hangmintákat le lehet játszani az egyes hallási környezetek szimulálására céljából.

A módosítások csak azokra az erősítési szintekre és frekvenciákra lesznek hatással, amelyek érintettek a kiválasztott stimuláció hallhatóságának erősítésében.

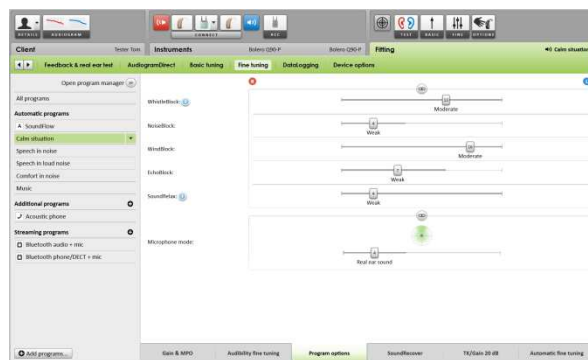


Programopciók

Szükség esetén a hangtisztítási funkciók finomhangolása külön-külön is elvégezhető. Az aktuális beállítások egy 0-tól 20-ig terjedő skálán jelennek meg és az összes skálán látható az elérhető tartomány.

További programként elérhető egy teljesen testre szabott program.

Ha a naplózott adatok elérhetők, a következő munkalapokon a FlexControl segítségével végzett hangtisztítási beállítások láthatók.

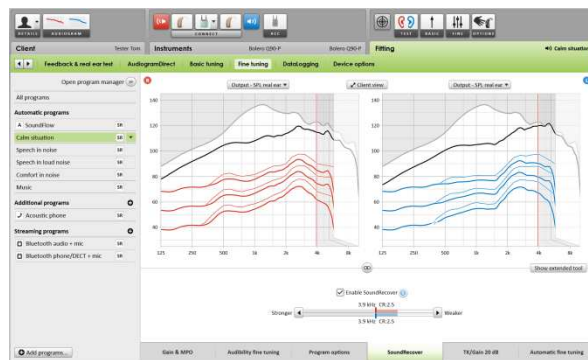


SoundRecover

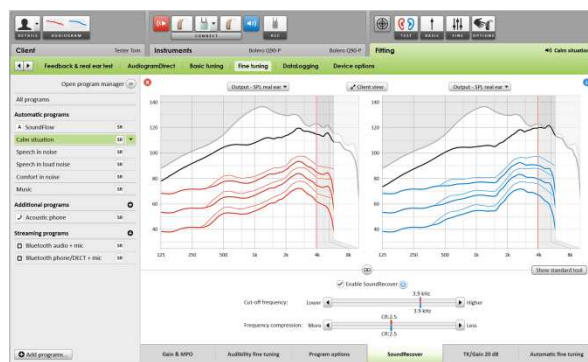
Az előszámítás alapján beállított SoundRecover beállításokon finomhangolás végezhető. A binaurális illesztések esetében a határfrekvencia és a frekvencia kompresszióaránya a jobban halló fül alapján kerül kiszámításra.

Kérjük ellenőrizze a SoundRecover beállításokat, ha inkompatibilis hallókészülékek együttes illesztését végzi egy munkalapon.

A beszédérthetőség, hallhatóság és hangminőség javítása érdekében a frekvencia kompresszió a kívánalmaknak megfelelően növelhető vagy csökkenthető.



A SoundRecover illesztőeszköz kiterjesztésével a határfrekvencia és a kompresszió aránya külön-külön is beállíthatók. E funkció eléréséhez kattintson az **[A kiterjesztett eszközök megjelenítése]** gombra.



TK/20 dB-es erősítés

Ez a hangolóeszköz a nagyon halk (G20) bemeneti hangok erősítésére szolgál. A nagyon halk bemeneti hangok erősítésével együtt jár a könyökpont (TK) határértékének csökkenése és fordítva.

A kurzor segítségével válassza ki a módosítani kívánt értékeket. Az erősítés értékei alatt láthatók az egyes csatornák TK értékei. A nagyon halk bemeneti hangokhoz tartozó erősítés/kimeneti görbe a grafikus képernyőn látható.



Automatikus finomhangolás

Ez egy helyzetfüggő finomhangolási eszköz. Az elérhető beállítások attól függenek, hogy az ügyfél milyennek értékeli a hangviszonyokat.

A finomhangolási lépések jól láthatóan megjelennek, mielőtt a hallásgondozó szakember alkalmazza a beállításokat. A kiválasztott programtól függően előkiválasztásra kerül egy javasolt hangminta.

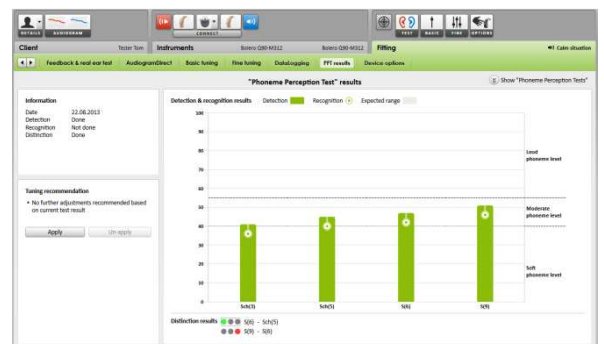
A hallási környezet szimulálására lejátszhatók a hangminták.



Fonémaértés-vizsgálati eredmények

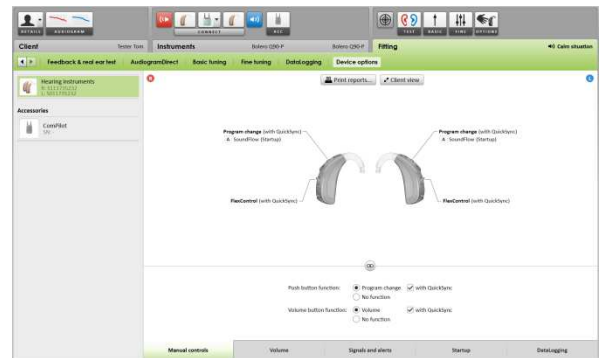
A korábbi fonémaértés-vizsgálati eredmények megjeleníthetők és alkalmazhatók az illesztés javítása érdekében. A **[Fonéma értés-vizsgálat eredmények]** képernyő csak akkor elérhető, ha a kompatibilis teszteredmények elérhetők a NOAH munkalaplistán.

Kérjük, vegye figyelembe: A rendszer csak akkor nyújt finomhangolási javaslatokat, ha az Adaptív Phonak Digital illesztési képletet használja. A finomhangolási javaslatok nem alkalmazhatók, ha a Felhasználói preferenciák megtanulása opció be van kapcsolva.



Eszközopciók

Az **[Eszköz opciók]** lapra kattintva beállíthatja a hallókészülék opcióit, például a sípjel tulajdonságait, valamint a kiválasztott tartozékok opcióit is.



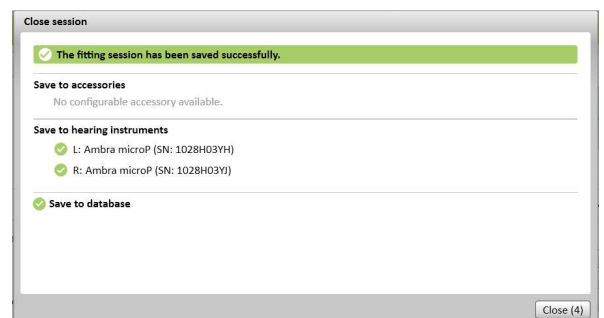
Az illesztési eljárás befejezése

Bármikor bezárhatja a munkalapot a képernyő jobb felső sarkában található **[Munkalap mentés és bezárás]** gombra kattintva.

A hallókészülékek és a tartozékok sikeres mentését a szokásos mentési párbeszédpanel fogja megerősíteni.

A mentést követően a Phonak Target a kezdőképernyőre navigálja Önt.

Ha NOAH-ban dolgozik, most visszatérhet a NOAH-ba, ha a kezdőképernyő jobb felső sarkában található **[Vissza a NOAH-ba]** gombra kattint.



CROS/BiCROS

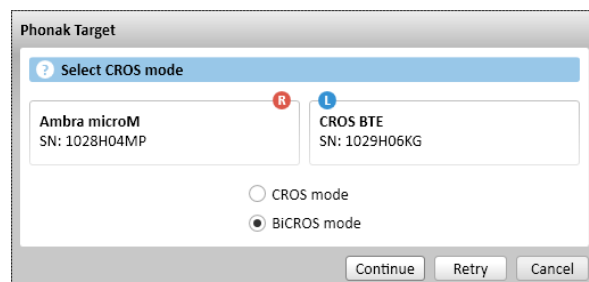
A Phonak CROS illeszthető CROS és BiCROS rendszerként is. A rendszer az összes vezeték nélküli Phonak Spice és Phonak Quest Generation hallókészülékkel kompatibilis.

A készülékek csatlakoztatása

A csatlakoztatási eljárás ugyanúgy történik, mint a többi illesztés esetében.

A Phonak CROS csatlakoztatásakor meg kell határozni, hogy CROS vagy BiCROS rendszerként csatlakoztatja.

BiCROS illesztés esetén, kérjük, futtasson visszacsatolási mérést.

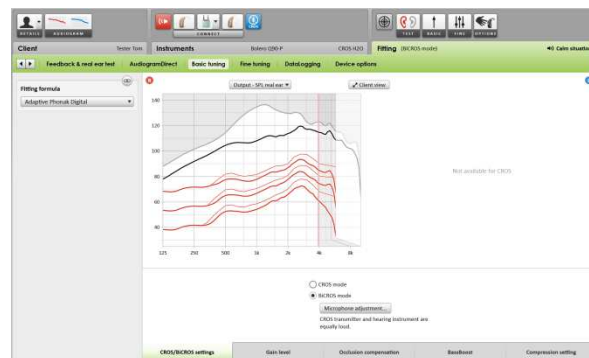


Beállítások

A BiCROS illesztés során az **[Alap beállítás]** oldalon az **[Erősítés szint]** opcióban végzett beállítások optimalizálni fogják a hallókészülék megfelelő erősítést az adatátvitel során. A változtatások csak a hallókészüléken lépnek érvénybe.

Ha módosítani kell a BiCROS illesztés jobb/bal egyensúlyán: Kattintson az **[Alap beállítás]** képernyőn található **[CROS/BiCROS beállítások]** gombra.

Ha a BiCROS van kiválasztva, a Phonak CROS adó és a hallókészülék hangerőegyensúlyának beállításához kattintson a **[Mikrofon beállítás...]** gombra, és kövesse az utasításokat.



A halló fülön lévő hallókészülék ugyanolyan módon állítható be, mint a szokásos illesztés során.

A Phonak CROS adó és a hallókészülék közötti vezeték nélküli kapcsolaton keresztül automatikusan elindul az adatátvitel, ha az illesztőeszköztől való leválasztást követően mindkét eszközt bekapcsolták. A Phonak CROS adó és a hallókészülék sikeres csatlakozását a hallókészülék által kibocsájtott „CROS kapcsolódva” hangjelzés erősíti meg.

  Phonak AG
Laubisrütistrasse 28
CH-8712 Stäfa
Svájc

CE-jelölés – 2014