

Phonak Target™ 4.0

2014 Október

Útmutató számítógéppel végzett illesztéshez

Ez az útmutató részletes leírást nyújt a Phonak Target szoftverrel végzett hallókészülék illesztéshez.

Kérjük, tekintse át a Phonak Target kezdőképernyőjén található **[Újdonságok]** oldalt is.

Tartalom

Tartalom	1
Szerkezet és navigáció	2
A hallókészülékek előkészítése	2
A készülékek csatlakoztatása.....	2
Az akusztikai paraméterek ellenőrzése	2
Tartozékok.....	3
Alapbeállítás	4
Finomhangolás	5
Az illesztési eljárás befejezése	7
CROS/BiCROS.....	8

Felépítés és navigáció

Az [Ügyfél], [Készülékek] és [Illesztés] mindhárom fülre, valamint a felettük lévő irányítópult egyszerű navigációt biztosítanak, és tájékoztatnak az állapotinformációkról.

Az irányítópult jelzi az illesztés állapotát, valamint parancsikonekat, gyorsbillentyűket tartalmaz.



Ezen a fülön található az összes ügyfélinformáció, például a személyes adatok és az audiogram.

Itt jelenik meg az összes hallókészülék, akusztikai csatolók, távirányítók és egyéb tartozékok.

Itt végezhető el a készülékbeállítások.

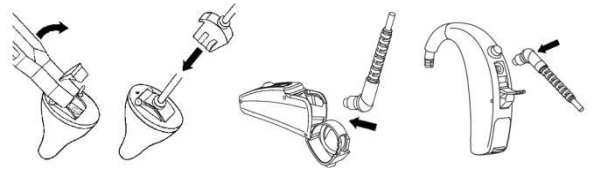
A hallókészülékek előkészítése

iCube / iCube II

A hallókészülékek programozásához nincs szükség kábelekre. Csak helyezze be az elemeket, és az elemtartó bezárásával kapcsolja be a hallókészüléket.

NOAHlink vagy HI-PRO

Csatlakoztassa a programozókábeleket a hallókészülékekhez és az illesztőeszközhöz.



A hallókészülékek csatlakoztatása

Ellenőrizze, hogy a megfelelő illesztőeszköz jelenik-e meg. Az illesztőeszköz cseréjéhez használja az illesztőeszköz mellett lévő, lefele mutató nyilat.



Az illesztés indításához kattintson a [CSATLAKOZÁS] gombra. A csatlakoztatott hallókészülékek megjelennek az irányítópulton.

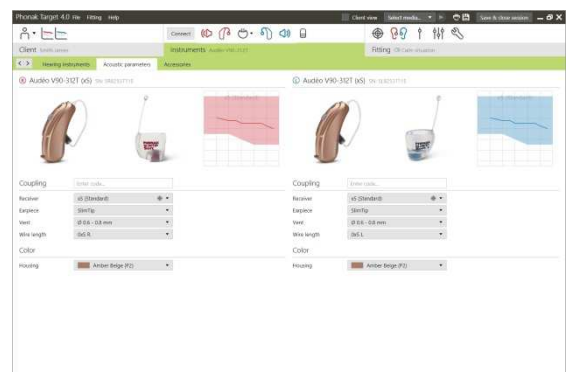
A Phonak Target automatikusan importálja, és az előszámításnál figyelembe veszi a NOAH audiogramját.

Az akusztikai paraméterek ellenőrzése

Bármikor megtekintheti vagy módosíthatja az akusztikai paramétereket.

Kattintson a [Készülékek] fülre.

Az [Akusztikai paraméterek] képernyőn válassza a megfelelő csatoló eszközöket (cső, furat, könyök).



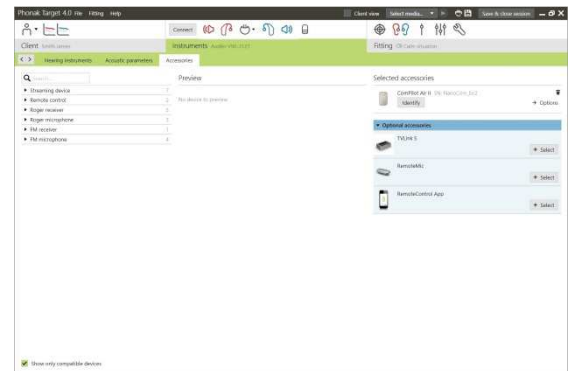
Tartozékok

A Phonak Target automatikusan felismeri a csatlakoztatott tartozékokat, Önnek egyszerűen csak csatlakoztatnia kell őket az illesztési eljárás alatt. Az azonosított tartozékok a csatlakoztatott hallókészülékek mellett jelennek meg az irányítópulton.

PilotOne / PilotOne II: Az USB-kábel csatlakoztatása előtt mindig távolítsa el az elemet.

A **[Készülékek]** > **[Tartozékok]** lapon manuálisan is kiválaszthatja a tartozékokat.

A mentési eljárás során a tartozékok fel vannak sorolva a mentési párbeszédpanelen.



Visszacsatolás_és valós fül mérés

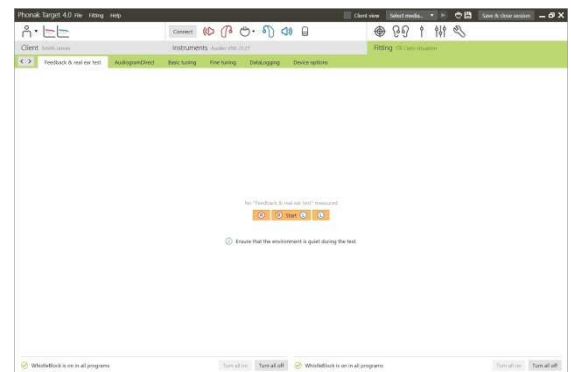
A **[Visszacsatolás és valós fül mérés]** opció eléréséhez kattintson az **[Illesztés]** fülre.

A mérés indításához kattintson a **[R]** / **[RL]** / **[L]** gombokra. A mérés elvégezhető a egymást követően mindkét fülön megszakítás nélkül, vagy egyszerre csak az egyik fülön is.

Jelölje be a **[Használjon becslült RECD és furat értékeket]** jelölőnégyzetet, ha azt szeretné, hogy a rendszer felhasználja a mérési eredményeket a várható RECD és az akusztikai paraméter beállításainak számításához.

A jelölőnégyzetet csak akkor lehet bejelölni, ha a rendszer képes elvégezni a RECD-ét és a furatbecslést.

Az AudiogramDirect segítségével történő ellenőrzés előtt ajánlott a visszacsatolás*i* és a valós fül mérés futtatása.

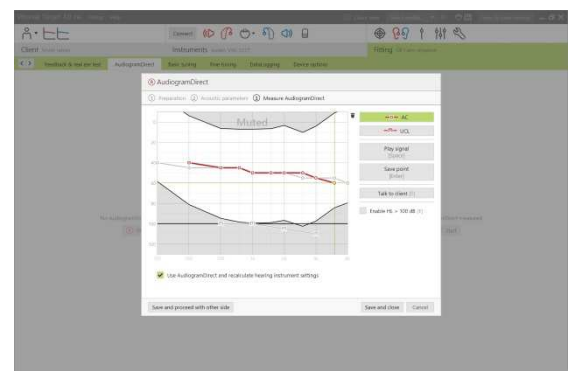


AudiogramDirect

A csatlakoztatott hallókészülékeken keresztül történő hallásküszöb és a kellemetlenségi küszöb méréséhez kattintson az **[AudiogramDirect]** gombra és kövesse az utasításokat.

Nyissa meg a **[Hozzáadás az előzményekhez]** ablakot az előző hallásvizsgálatok eléréséhez. Itt összehasonlíthatja a halláskárosodás változásait.

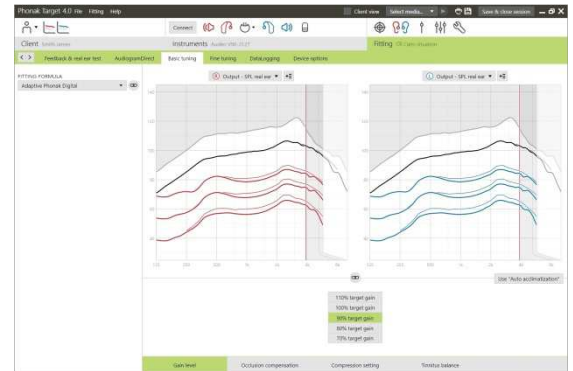
A Phonak Target Beállítás oldalán (a kezdőképernyőről érhető el) meghatározhatja a kívánt mérési beállításokat.



Alapbeállítás

Lépjen az **[Alapbeállítás]** oldalra, ha módosítania kell a **[Erősítés szint]**, **[Dugultságérzet-kompenzáció]**, **[Mélyhangkiemelő]** vagy **[Kompresszióbeállítás]** paraméterein. Az eszközöket a képernyő alsó részén található fülek segítségével választhatja ki.

Az erősítésszint és a kompresszió-beállítás az ügyfél előző készülékes használati tapasztalatain és a kiválasztott jelfeldolgozási stratégián alapul.

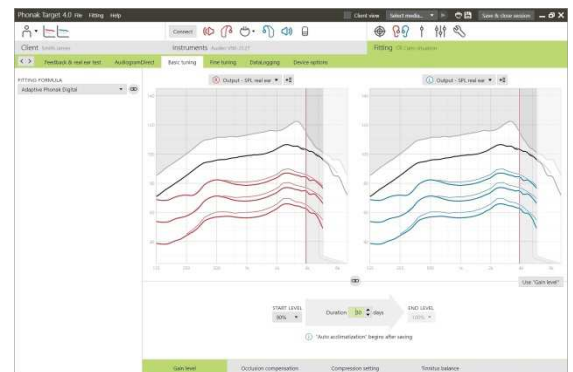


Automatikus akklimatizáció

Az automatikus akklimatizáció az **[Alap beállítás]** képernyőn érhető el az összes Phonak Quest és Venture hallókészülék esetében használható.

Meghatározhatja, hogy a hallókészülék erősítésének automatikus növelése mennyi idő alatt érje el a audiogram által meghatározott, vagy az Ön által beállított célértéket.

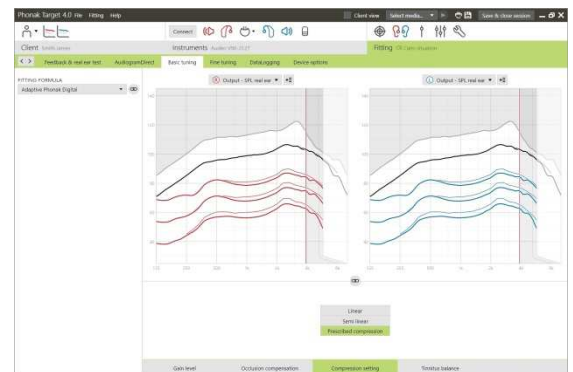
Az automatikus akklimatizáció aktiválása előtt futtatnia kell a visszacsatolás és valós fül mérést.



Kompresszióbeállítás

A **[Előírt kompresszió]** kerül kiválasztásra, kivéve ha az ügyfél régóta használ lineáris jelfeldolgozású készüléket. Ebben az esetben a **[Félig lineáris]** opció kerül kiválasztásra. A lineáris jelfeldolgozásról való átszokás elősegítése érdekében ez az opció a javasolt illesztési számításnál lineárisabbá teszi a kompresszióbeállítást.

Lehetősége van manuálisan is kiválasztani a **[Lineáris]** opciót. A rendszer ezen opciója segítségével a célértékek kiszámításánál a hangsúly azon van, hogy az összes kompresszióbeállítás a lehető leglineárisabb legyen.

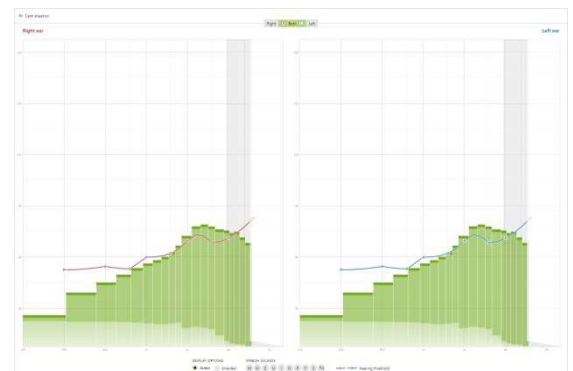


Valós idejű kijelző

A valós idejű kijelzéshez kattintson a **[Ügyfél nézet]** opcióra.

A valós idejű kijelző az összes hallókészülék esetében elérhető, grafikusan, ügyfélbarát módon jeleníthető meg akár kinagyított nézetben vagy egy második képernyőn.

A beszédérthetőség javulása, az erősítési szintek, a kimeneti szintek, a SoundRecover és a csatornafelbontás könnyen demonstrálhatók, különösen ha rendelkezésünkre áll sztereó vagy térhatású hangrendszer.



Finomhangolás

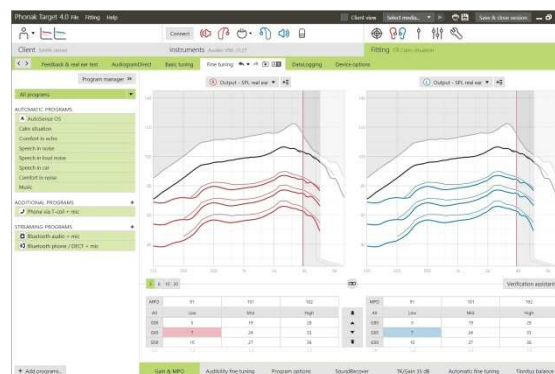
A programok kezelésére a **[Finomhangolás]** képernyő bal oldalán van lehetőség.

Kattintson az **[Az összes program]** gombra, ha az összes programot együtt szeretné beállítani, valamint kattintson a **[Automatikus programok]** gombra, ha csak az automatikus programokat szeretné módosítani, vagy kattintson a listán arra a programra, pl. **[Csendes szituáció]**, amelyet módosítani szeretne.

A **[+]** ikonokra kattintva tud további manuális, easy, vagy adatfolyam programot hozzáadni.

A programokat a felettük lévő **[Program menedzser megnyitása]** opcióra kattintva tudja kezelni. Az opció segítségével további programbeállításokat is elvégezhet.

A visszavonás/újra végrehajtás funkció a képernyő felső részén, a menüsávban található. Rájuk kattintva visszavonhatók, illetve újra végrehajthatók a finomhangolás képernyőn végrehajtott lépések.



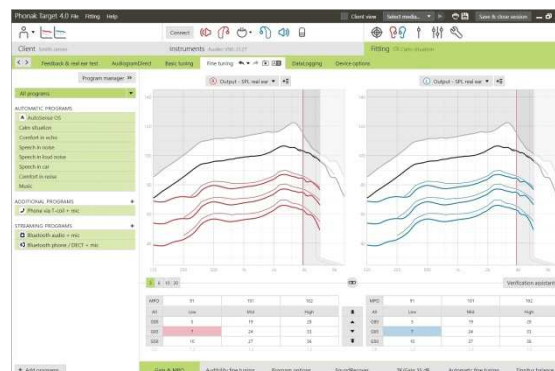
A képernyő alsó részén lévő fülek segítségével tudja megnyitni az illesztőeszközöket. Az egyes eszközökkel különbözőképpen lehet módosítani a hallókészülék finomhangolását.

Erősítés & MPO

A kurzor segítségével válassza ki a módosítani kívánt erősítési értéket. Az erősítési értékek esetében a következő opciókat lehet kiválasztani: halk, közepes és hangos bemeneti hangok. Az optimális illesztési tartomány akkor érhető el, ha az ügyfél audiogramjában megadták a kellemetlenségi küszöb értékét.

Az összes csatorna MPO értékének együttes módosításához kattintson az MPO értékek bal oldalán található **[MPO]** gombra. Az **[Erősítés]** gombra kattintva módosíthatja a teljes erősítést.

Az egyes csatornák kompresszióaránya közvetlenül az erősítési értékek alatti sorban látható.



Hallhatósági finombeállítás

A kiválasztható hangminták és a hozzájuk tartozó erősítési értékek a grafikus képernyőn láthatók. A hangmintákat le lehet játszani az egyes hallási környezetek szimulálása céljából.

Az erősítési görbék mindhárom bemeneti szintnél láthatóak, halk, közepesen hangos és hangos bemenő jeleknél is. Csak azokat a jelszinteket és frekvenciákat szabályozzuk, amelyek a kiválasztott példánál relevánsak lehetnek, ezeket piros/jobb oldal és kék/bal oldal színekkel jelöljük.

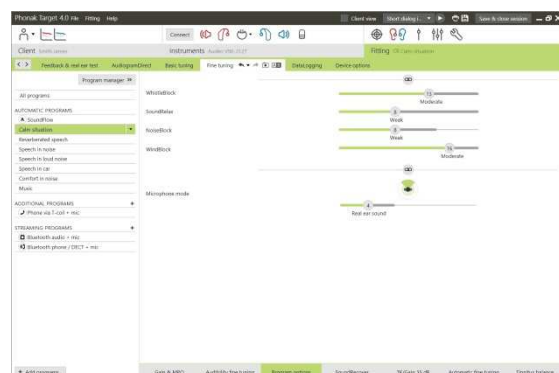


Program opciók

Szükség esetén a hangminőség javítására kifejlesztett funkciók finomhangolása külön-külön is elvégezhető. Az aktuális beállítások egy 0-tól 20-ig terjedő skálán jelennek meg és az összes skálán látható a rendelkezésre álló tartomány.

További programokban teljesen testre szabott programok érhetőek el.

Ha a rendelkezésünkre állnak naplózási adatok, az a **[Naplózás]** alatt megjeleníthető és láthatóvá válik a FlexControl segítségével végzett felhasználói módosítások.

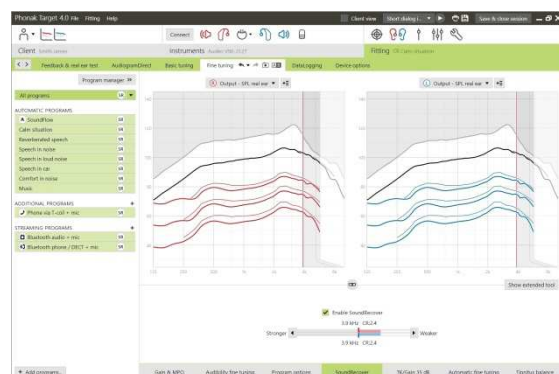


SoundRecover

Az audiogram alapján kalkulált SoundRecover beállításokon finomhangolás végezhető. A binaurális illesztések esetében a határfrekvencia és a frekvenciakompresszió aránya a jobban halló fül alapján kerül kiszámításra.

Kérjük ellenőrizze a SoundRecover beállításokat, ha inkompatibilis hallókészülékek lettek illetve egy munkalapon.

A beszédérthetőség, hallhatóság és hangminőség javítása érdekében a frekvenciakompresszió a kívánalmaknak erősebbre vagy gyengébbre állítható.



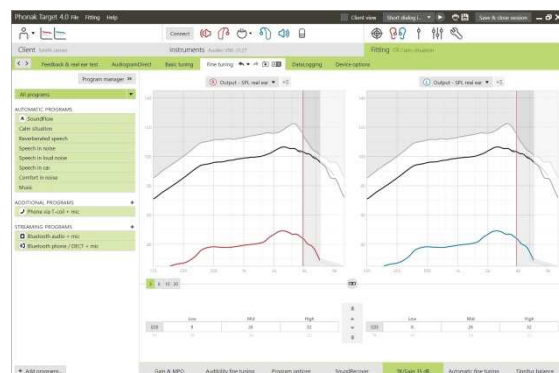
A SoundRecover illesztőeszköz kiterjesztésével a határfrekvencia és a kompresszió aránya külön-külön is beállíthatók. E funkció eléréséhez kattintson az **[A kiterjesztett eszközök megjelenítése]** gombra.



TK/35 dB-es erősítés

Ez az eszköz a nagyon halk (G35) bemeneti hangok erősítésére szolgál. A nagyon halk bemeneti hangok erősítésével együtt jár a könyökpont (TK) határértékének csökkenése.

A kurzor segítségével válassza ki a módosítani kívánt frekvenciákat. Az erősítés számértékei alatt láthatók az egyes csatornák TK értékei. A nagyon halk bemeneti hangokhoz tartozó erősítés/kimeneti görbe a grafikus képernyőn látható.

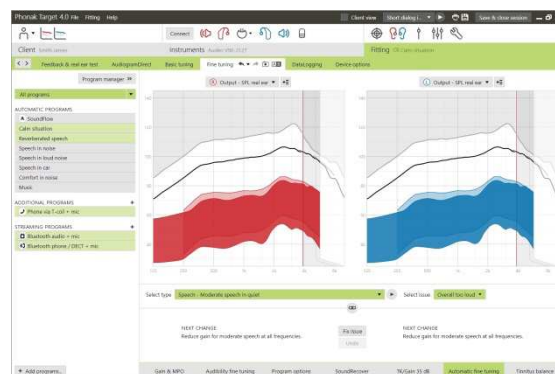


Automatikus finomhangolás

Ez egy szituációfüggő finomhangolási eszköz. Az elérhető beállítások attól függenek, hogy az ügyfél milyennek értékeli a környezeti hangokat.

A finomhangolási lépések jól láthatóan megjelennek, mielőtt a hallásgondozó szakember alkalmazza a beállításokat. A kiválasztott szituációtól és hallási programtól függően kiválasztásra kerül egy hangminta.

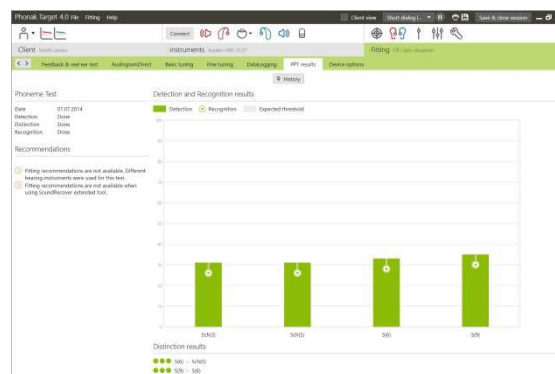
A hallási környezet szimulálására lejátszhatók a hangminták.



Fonéma értés vizsgálati eredmények

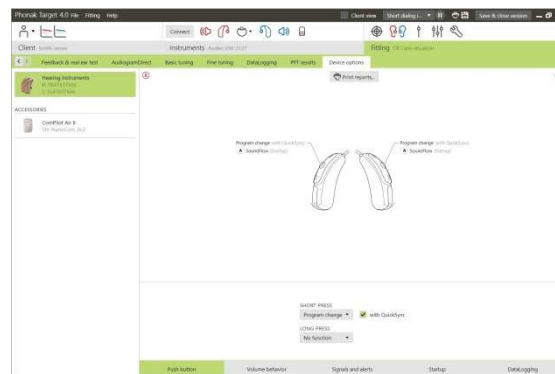
A korábbi fonémaértés-vizsgálati eredmények megjeleníthetők és alkalmazhatók az illesztés tökéletesítése érdekében. A **[Fonéma értés vizsgálat eredmények]** képernyő csak akkor elérhető, ha a kompatibilis teszteredmények elérhetők a NOAH munkalaplistán.

Kérjük, vegye figyelembe: A rendszer csak akkor nyújt finomhangolási javaslatokat, ha az Adaptív Phonak Digital illesztési formulát használja. A finomhangolási javaslatok nem alkalmazhatók, ha a Felhasználói szokások tanulása opció be van kapcsolva.



Eszközopciók

Az **[Eszköz opciók]** lapra kattintva beállíthatja a hallókészülékek opcionális lehetőségeit, például a visszajelző hangok hangszínét és erősségét, valamint a kiválasztott tartozékok opcióit is.



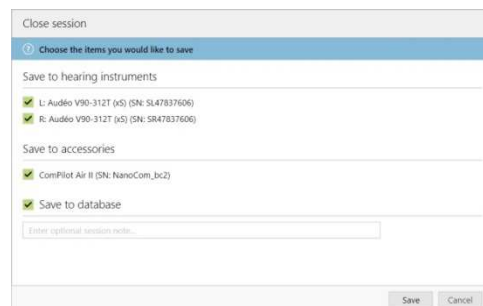
Az illesztés befejezése

Bármikor bezárhatja a munkalapot a képernyő jobb felső sarkában található **[Munkalap mentés és bezárás]** gombra kattintva.

A hallókészülékek és a tartozékok sikeres mentését a már jól megismert párbeszédpanel fogja megerősíteni.

A mentést követően a Phonak Target a kezdőképernyőre navigálja Önt.

Ha NOAH-ban dolgozik, most visszatérhet a NOAH-ba, ha a kezdőképernyő jobb felső sarkában található **[Vissza a NOAH-ba]** gombra kattint.



CROS/BiCROS

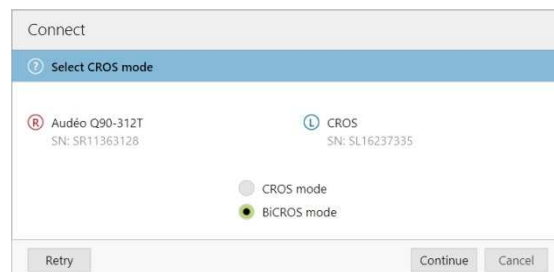
A Phonak CROS illeszthető CROS és BiCROS rendszerként is. A rendszer az összes vezeték nélküli Phonak Spice és Phonak Quest hallókészülékkel kompatibilis.

A készülékek csatlakoztatása

A csatlakoztatási eljárás ugyanúgy történik, mint a többi illesztés esetében.

A Phonak CROS csatlakoztatásakor meg kell határozni, hogy CROS vagy BiCROS rendszerként csatlakoztatja.

BiCROS illesztés esetén, kérjük, futtasson visszacsatolás és valós fül mérést.

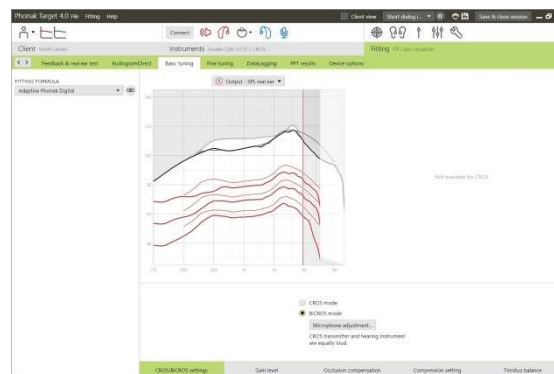


Beállítások

A BiCROS illesztés során az **[Alap beállítás]** oldalon az **[Erősítés szint]** opcióban végzett beállítások optimalizálni fogják a hallókészülék megfelelő erősítést az adatátvitel során. A változtatások csak a hallókészüléken lépnek érvénybe.

Ha módosítani kell a BiCROS illesztés jobb/bal egyensúlyán: kattintson az **[Alap beállítás]** képernyőn található **[CROS/BiCROS beállítások]** gombra.

Ha a BiCROS van kiválasztva, a Phonak CROS adó és a hallókészülék hangerőegyensúlyának beállításához kattintson a **[Mikrofon beállítás...]** gombra, és kövesse az utasításokat.



A halló fülön lévő hallókészülék ugyanolyan módon állítható be, mint ha egy hallókészüléket illesztenénk.

A Phonak CROS adó és a hallókészülék közötti vezeték nélküli kapcsolaton keresztül automatikusan elindul az adatátvitel, ha az illesztőeszköztől való leválasztást követően mindkét eszközt bekapcsolták. A Phonak CROS adó és a hallókészülék sikeres csatlakozását a hallókészülék által kibocsájtott „CROS kapcsolódva” hangjelzés erősíti meg.

  Phonak AG
Laubisrütistrasse 28
CH-8712 Stäfa
Svájc

CE-jelölés – 2014