

Phonak Target™ 4.0

Октябрь 2014

Настольное руководство по настройке

В данном руководстве приводятся подробные сведения о настройке слуховых аппаратов с помощью Phonak Target.

Также можно обратиться к разделу **[Новости]** в стартовом окне Phonak Target.

Содержание

Содержание	1
Структура и навигация.....	2
Подготовка слуховых аппаратов.....	2
Подключение аппаратов.....	2
Проверка акустических параметров	2
Аксессуары	3
Основная настройка.....	4
Точная настройка	5
Завершение сессии настройки.....	7
CROS/BiCROS.....	8

Структура и навигация

Три вкладки, **[Клиент]**, **[Аппараты]** и **[Настройка]**, а также панель управления сверху обеспечивают удобную навигацию и позволяют получить информацию о состоянии. На панели управления отображаются состояние настройки и ярлыки.



Всю информацию о клиенте, такую как личные сведения и аудиограмма, можно найти в этой вкладке.

Все слуховые аппараты, акустическое сопряжение, пульты дистанционного управления и прочие аксессуары представлены здесь.

Любая настройка устройства производится здесь.

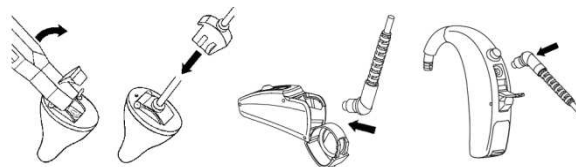
Подготовка слуховых аппаратов

iCube / iCube II

Подключение кабелей к слуховым аппаратам не требуется. Просто вставьте батарею и включите аппарат путем закрытия батарейного отсека.

NOAHlink или HI-PRO

Подключите шнуры программатора к слуховым аппаратам и программатору.



Подключение аппаратов

Убедитесь, что отображается верный программатор. Чтобы сменить программатор, воспользуйтесь стрелкой вниз рядом с программатором.



Нажмите **[ПОДКЛЮЧИТЬ]** для начала настройки. На панели управления появятся подключенные слуховые аппараты.

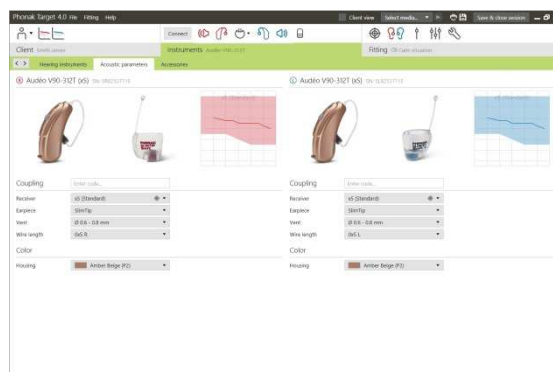
Аудиограмма из NOAH автоматически импортируется в Phonak Target и используется для предварительного расчета.

Проверка акустических параметров

Акустические параметры можно просмотреть или изменить в любой момент.

Нажмите вкладку **[Аппараты]**.

В окне **[Акустические параметры]** выберите нужное сопряжение.



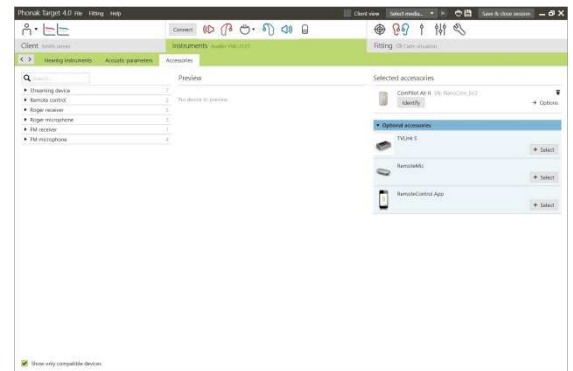
Аксессуары

Phonak Target автоматически распознает подключенные аксессуары; необходимо лишь подключить их во время сессии настройки. Распознанные аксессуары отображаются на панели управления рядом с подключенными слуховыми аппаратами.

PilotOne / Pilot One II: перед подключением шнура USB обязательно извлеките батарею.

Аксессуары также можно выбрать вручную во вкладке **[Аппараты] > [Аксессуары]**.

Во время процедуры сохранения аксессуары отображаются списком в диалоговом окне сохранения.



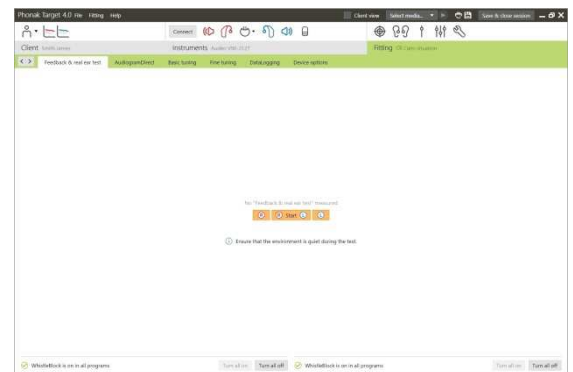
Тест обратной связи и реального уха

Нажмите вкладку **[Настройка]**, чтобы перейти к **[Тесту обратной связи и реального уха]**.

Нажмите **[П]** / **[ПЛ]** / **[Л]**, чтобы запустить тест. Тест можно выполнить последовательно для обоих ушей без остановки или для одного уха за одну процедуру.

Чтобы использовать результаты теста для расчета значений теоретической RECD и акустического параметра, отметьте кнопку-флажок **[Использовать рассчитанные RECD и вент]**. Кнопка-флажок доступна, только если расчет RECD и вента может быть выполнен системой.

Тест обратной связи и реального уха рекомендуется выполнять перед проведением аудиометрии с помощью AudiogramDirect.



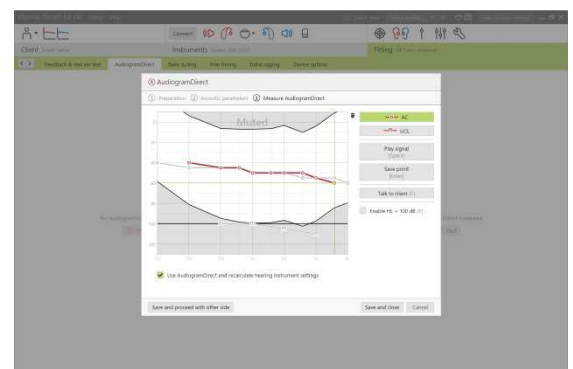
AudiogramDirect

Нажмите **[AudiogramDirect]**, чтобы измерить пороги слышимости и ПД с использованием подключенных слуховых аппаратов.

Нажмите **[Начать AudiogramDirect]** и следуйте указаниям.

Откройте **[История]**, чтобы просмотреть предыдущие аудиограммы и сделать вывод о динамике нарушения слуха.

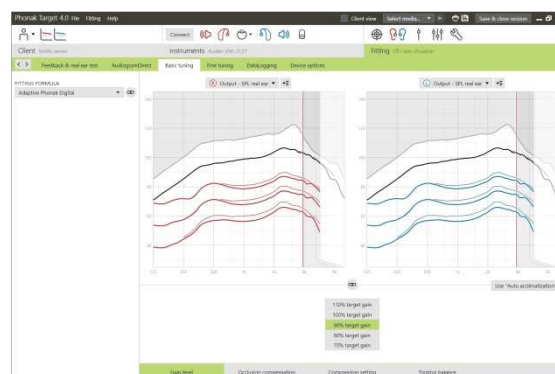
В настройках Phonak Target (открываются через стартовое окно) можно задать нужный вариант измерения.



Основная настройка

Если требуется изменить **[Уровень усиления]**, **[Компенсацию окклюзии]**, **[BassBoost]** или **[Настройку компрессии]**, откройте вкладку **[Основная настройка]**. Изменяемый параметр можно выбрать с помощью вкладок в нижней части окна.

Уровень усиления и настройки компрессии определяются опытом пользователя и выбранной формулой настройки.



Auto acclimatization

Функция Auto acclimatization доступна в окне **[Основная настройка]** для всех слуховых аппаратов Phonak Quest и Venture.

Можно выбрать продолжительность автоматического повышения усиления слухового аппарата до заданного уровня усиления.

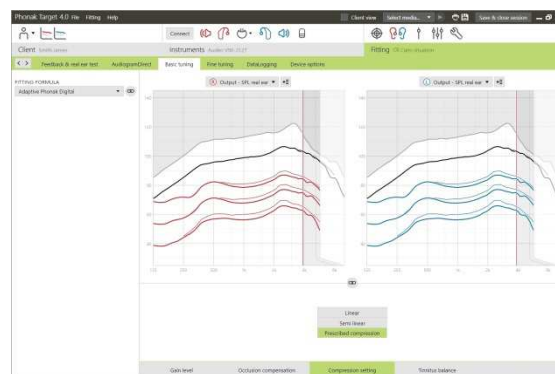
Перед включением функции Auto acclimatization требуется выполнять тест обратной связи и реального уха.



Настройка компрессии

Если клиент не является очень опытным пользователем технологии линейной обработки сигнала, ему следует выбрать **[Предписанная компрессия]**; в противном случае необходимо выбрать **[Полулинейная]**. Данный вариант служит для преобразования настроек компрессии в более линейные по сравнению с требуемыми формулой настройки, что облегчает переход от линейной обработки сигнала.

Также можно вручную выбрать **[Линейная]**. В данном варианте используются целевые значения выбранной формулы настройки, но настройки компрессии делаются линейными, насколько это возможно.

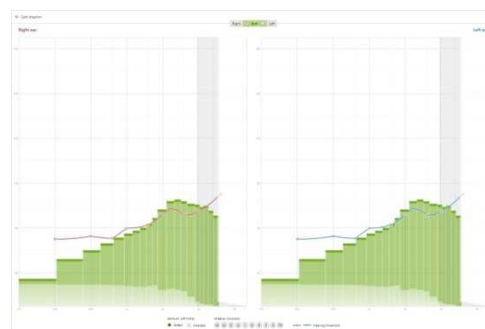


Картина в реальном времени

Нажмите **[Экран клиента]**, чтобы просмотреть «Картину в реальном времени».

«Картина в реальном времени» доступна в качестве варианта отображения кривой настройки на удобной увеличенной проекции или в другом окне для всех слуховых аппаратов.

Увеличение разборчивости речи, усиление, выходной сигнал, SoundRecover и разрешение канала можно наглядно отобразить, в особенности при наличии стереозвука или окружающих звуков.



Точная настройка

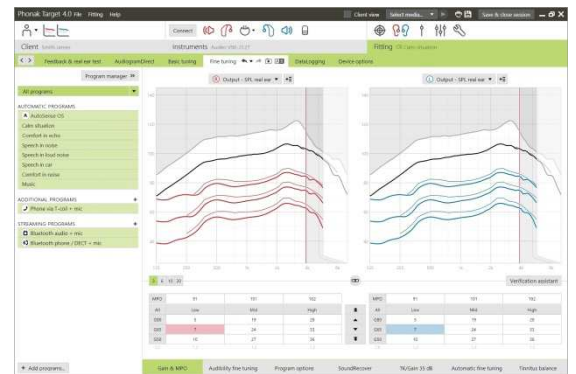
В левой части окна **[Точная настройка]** расположены элементы управления программами.

Нажмите **[Все программы]**, чтобы настроить сразу все программы, нажмите **[AutoSense OS]**, чтобы изменить только автоматические программы, или нажмите на одну программу, например **[Тихая ситуация]**, чтобы настроить только эту программу.

Нажмите значок **[+]**, чтобы добавить дополнительную ручную, упрощенную программу или программу стриминга.

Программами можно управлять, нажав **[Открыть менеджер программ]** над программами. Это позволит выполнить дополнительную настройку программ.

Кнопки функции **отмены/повтора действия** расположены в строке меню в верхней части окна. Нажмите одну из них, чтобы отменить или повторить шаги в окне точной настройки.



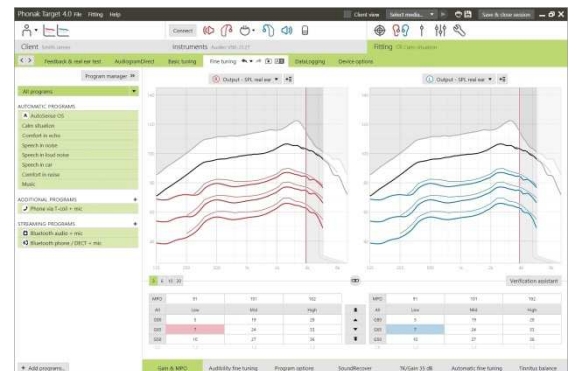
Вкладки в нижней части окна предоставляют доступ к инструментам настройки. В каждом инструменте имеются модификаторы для точной настройки слухового аппарата.

Усиление и ВУЗД

Чтобы настроить значения усиления, выберите их с помощью указателя мыши. Значения усиления можно изменить для тихих, громких входных звуков и звуков средней громкости. Оптимальный диапазон настройки доступен, если в аудиограмме клиента были введены отдельные значения ПД.

Чтобы изменить ВУЗД во всех каналах одновременно, нажмите **[ВУЗД]** с левой стороны рядом со значениями ВУЗД. Общее усиление можно изменить, нажав **[Все]**.

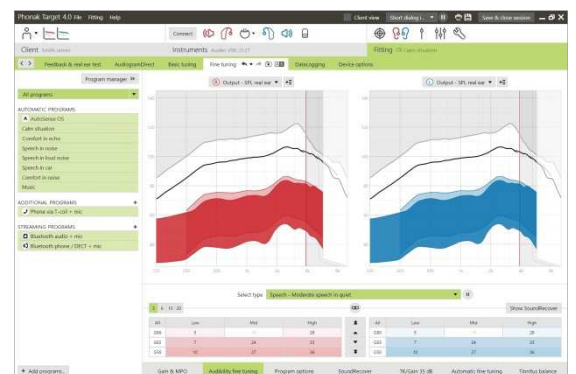
Коэффициент компрессии каждого канала отображается в строке непосредственно под значениями усиления.



Точная настройка слышимости

В окне отображения кривых можно выбрать образцы звуков и соответствующие значения усиления. Образцы звуков можно воспроизвести, чтобы сформировать определенную среду прослушивания.

Отображаются значения усиления для тихих, умеренных и громких входных звуков. Производимые изменения затрагивают только те уровни усиления и частоты, которые призваны улучшить слышимость выбранных стимулов (выделены на графике красным/справа и синим/слева цветом).

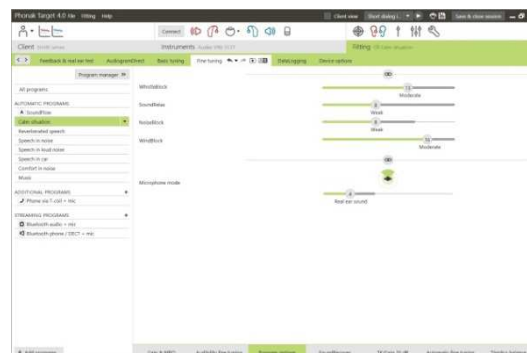


Опции программ

Функции очистки звука можно настроить индивидуальным образом по мере необходимости. Текущие значения настроек отображаются на шкалах под номерами от 0 до 20; в пределах каждой шкалы также видны доступные диапазоны настройки.

Полностью настраиваемая программа доступна в качестве дополнительной программы.

Результаты настройки очистки звука, выполненной с помощью функции FlexControl, отображаются в последующих сессиях при условии доступности зарегистрированных данных.



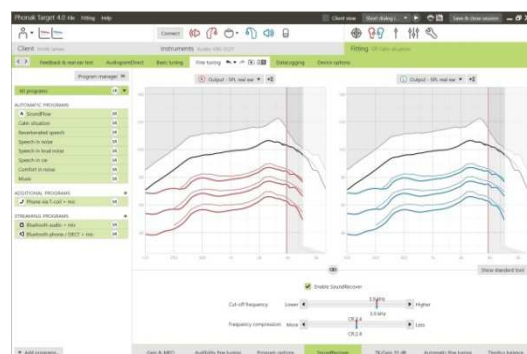
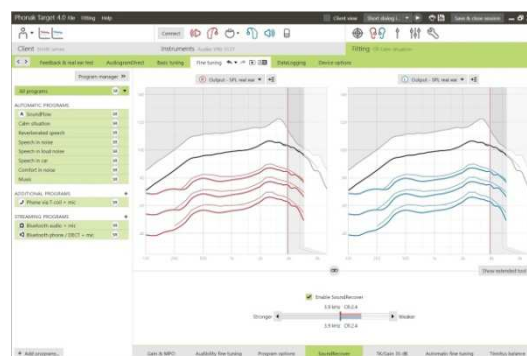
SoundRecover

Индивидуальные параметры SoundRecover, заданные при предварительном расчете, можно настроить точнее. При бинауральной настройке граничная частота и коэффициент частотной компрессии рассчитываются на основе показателей уха с лучших слухом.

Если планируется настройка несовместимых слуховых аппаратов в ходе одной сессии, проверяйте настройки SoundRecover.

Для повышения разборчивости речи, слышимости и качества звука можно по необходимости увеличить или уменьшить величину частотной компрессии.

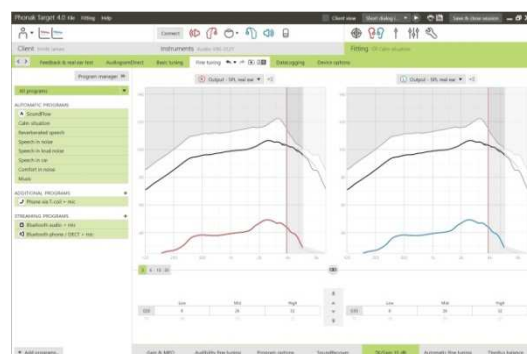
Инструмент настройки SoundRecover может быть расширен для независимой настройки граничной частоты и коэффициента компрессии. Нажмите **[Показать расширенные средства]**, чтобы перейти к этой функции.



ПК/усиление 35 дБ

Усиление очень тихих входных звуков (G35) можно изменить с помощью данного инструмента настройки. При повышении усиления очень тихих входных звуков снижается пороговая точка перегиба (ПК) и наоборот.

Чтобы настроить значения, выберите их с помощью указателя. Под значениями усиления отображаются значения ПК для каждого канала. Кривая усиления/выходного сигнала для очень тихих входных звуков представлена в окне отображения кривых.

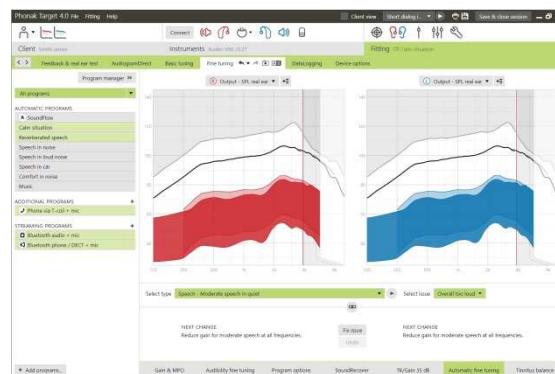


Автоматическая точная настройка

Это инструмент тонкой настройки с учетом конкретной обстановки. Доступные параметры настройки зависят от оценки клиентом звуковой обстановки.

Шаги точной настройки отчетливо отображаются до того, как действие будет применено специалистом-сурдологом. В зависимости от выбранной программы предварительно выбирается образец звука.

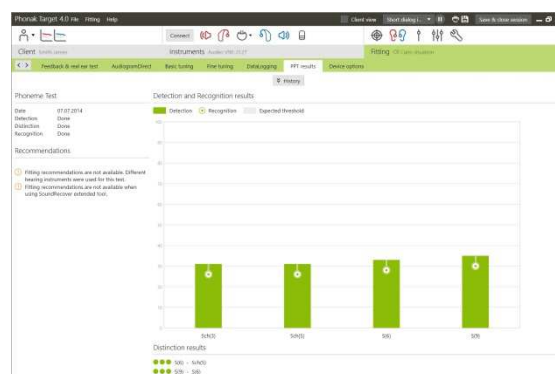
Образцы звуков можно воспроизвести, чтобы сформировать среду прослушивания.



Результаты теста восприятия фонем

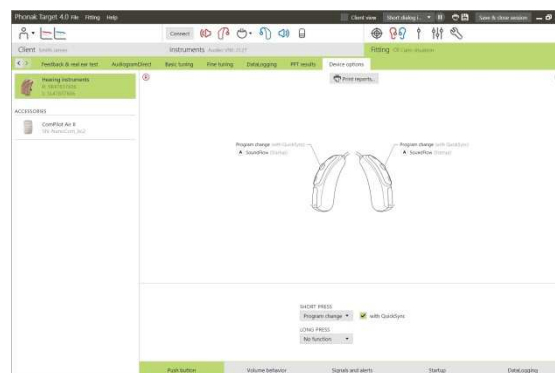
Для более точной настройки можно отобразить и применить результаты предыдущего теста восприятия фонем. Окно **[Результаты PPT]** доступно, только если в списке сессий NOAH присутствуют результаты совместимого теста.

Примечание: рекомендации по точной настройке предоставляются только при использовании формулы настройки Adaptive Phonak Digital. Рекомендации по точной настройке нельзя применить, если включена функция обучения по предпочтениям пользователя.



Опции устройства

Нажав **[Опции устройства]**, можно настроить такие опции слухового аппарата, как конфигурация предупреждающих сигналов, а также опции выбранных аксессуаров.



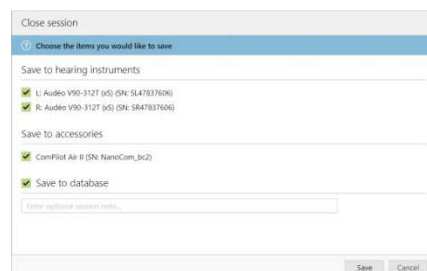
Завершение сессии настройки

Закрыть сессию настройки можно в любой момент, нажав **[Сохранить и закрыть сессию]** в правом верхнем углу окна.

Появится стандартное диалоговое окно сохранения, подтверждающее успешное сохранение параметров слуховых аппаратов и аксессуаров.

После сохранения откроется стартовое окно Phonak Target.

В случае работы из базы данных NOAH можно вернуться в NOAH, нажав **[Назад в NOAH]** в правом верхнем углу стартового окна.



CROS/BiCROS

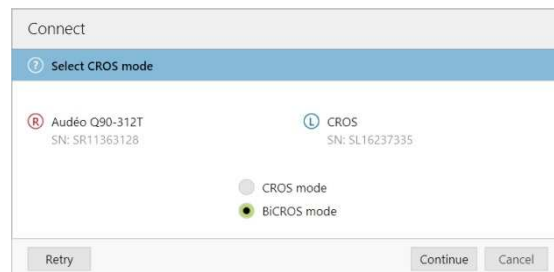
Phonak CROS можно настраивать в качестве системы CROS и BiCROS. Они совместимы со всеми беспроводными слуховыми аппаратами поколений Phonak Spice и Phonak Quest.

Подключите аппараты

Процедура подключения аналогична таковой для любой другой настройки.

После подключения следует определить, будет ли Phonak CROS использоваться в качестве системы CROS или BiCROS.

В случае настройки в качестве BiCROS выполните тест обратной связи.

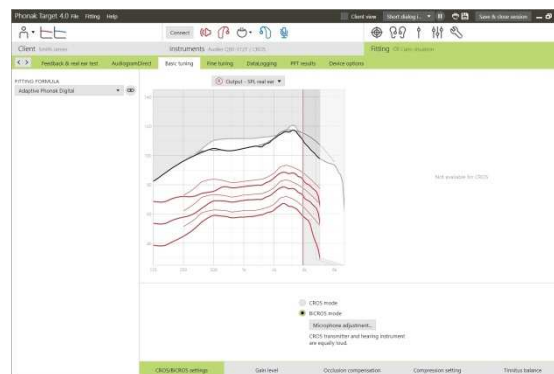


Настройка

Изменение **[Уровня усиления]** слухового аппарата в окне **[Основная настройка]** в ходе настройки BiCROS приводит к повышению корректности усиления сигнала слухового аппарата при стриминге. Изменения применяются только к слуховому аппарату.

Если требуется отрегулировать баланс левой и правой стороны при настройке BiCROS, нажмите **[Настройки CROS/BiCROS]** в окне **[Основная настройка]**.

Если выбрана система BiCROS, нажмите **[Настройка микрофона...]** и следуйте указаниям по регулировке баланса громкости передатчика Phonak CROS и слухового аппарата.



Настройка слухового аппарата для слышащего уха выполняется аналогично стандартной настройке.

При беспроводном соединении передатчика Phonak CROS со слуховым аппаратом стриминг начинается автоматически сразу после отсоединения обоих инструментов от программатора и их включения. Успешное соединение передатчика Phonak CROS со слуховым аппаратом подтверждается звуковым сигналом «CROS подключен» в слуховом аппарате.

  Phonak AG
Laubisrütistrasse 28
CH-8712 Stäfa
Switzerland (Швейцария)

Знак CE присвоен в 2014 г.