

# Phonak Target™ 4.0

October 2014

## Programmeringsguide

Den här guiden ger dig en detaljerad introduktion till hörapparat Anpassning med Phonak Target

Du hittar också [Nyheter] på startskärmen i Phonak Target.

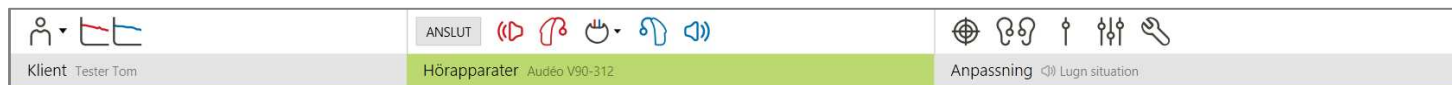
---

### Innehåll

Innehåll .....	1
Struktur och navigering.....	2
Förberedelse av hörapparaterna .....	2
Ansluta hörapparaterna .....	2
Kontrollera de akustiska parametrarna .....	2
Tillbehör .....	3
Anpassning.....	3
Avsluta anpassningssessionen .....	7
CROS/BiCROS.....	8

## Struktur och navigering

Instrumentpanelen och de tre flikarna ovan [Klient], [Hörapparater] och [Anpassning] gör det lätt för dig att navigera och få statusinformation. På instrumentpanelen visas anpassningsstatus samt genvägar.



All kundinformation, som t.ex. personliga data och audiogram, hittar du på den här fliken.

Här hittar du alla hörapparater, akustisk koppling, fjärrkontroller och övriga tillbehör.

Alla inställningar sker här.

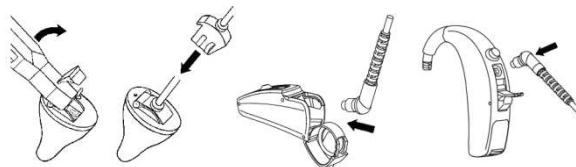
## Förberedelse av hörapparaterna

### iCube / iCube II

Det behövs inga kablar till hörapparaterna. Sätt bara i batteriet och slå på hörapparaten genom att stänga batterifacket.

### NOAHlink eller HI-PRO

Anslut programmeringskablarna till hörapparaterna och anpassningsenheten.



## Ansluta hörapparaterna

Bekräfta att korrekt anpassningsenhet visas. Använd nedåtpilen bredvid anpassningsenheten för att ändra anpassningsenhet.



Klicka på [ANSLUT] för att starta anpassningen. De anslutna hörapparaterna visas i instrumentpanelen.

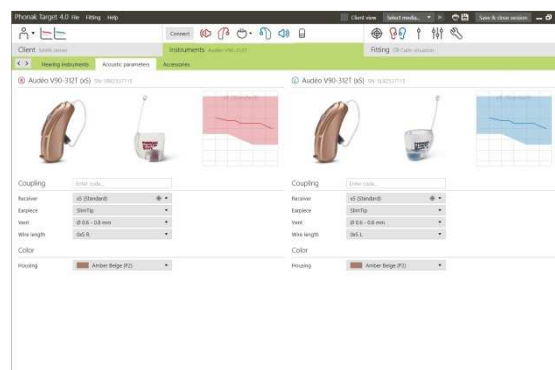
Audiogramdatan från NOAH importeras automatiskt till Phonak Target och tas med i beräkningen under förhandsberäkningen.

## Kontrollera de akustiska parametrarna

Du kan granska eller ändra de akustiska parametrarna när som helst.

Klicka på fliken [Hörapparater].

På skärmen för [Akustiska parametrar], väljer du önskad koppling.

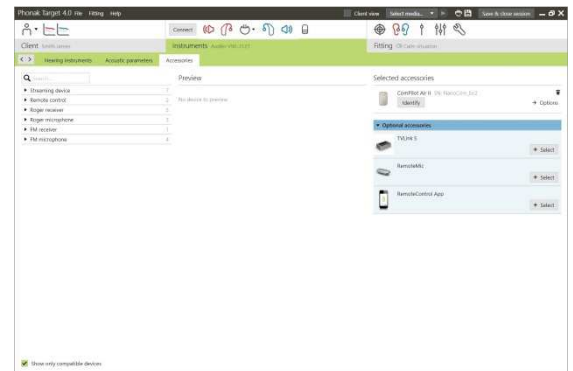


## Tillbehör

Phonak Target identifierar automatiskt anslutna tillbehör; det är bara att ansluta dem under anpassningssessionen. De identifierade tillbehören visas i instrumentpanelen bredvid de anslutna hörapparaterna. Tillbehör kan även väljas manuellt under fliken [Hörapparater] > [Tillbehör].

PilotOne / PilotOne II: Ta alltid ur batteriet innan du sätter i USB-kabeln.

När du sparar anpassningen, listas tillbehören i spara-dialogrutan.



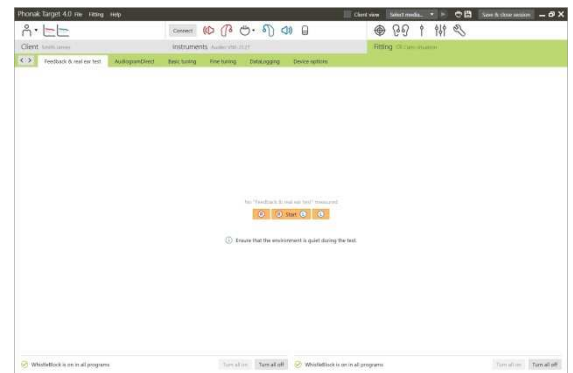
## Anpassning

Klicka på fliken [Anpassning] > [Återkopplings- och Real Ear-test]

Klicka på [ H ] / [ H V ] / [ V ] för att köra testet. Testet kan köras i båda öronen efter varandra utan avbrott eller i ett öra åt gången.

För att använda testresultaten till att beräkna förväntade RECD och de akustiska parameterinställningarna markerar du kryssrutan [Använd estimerad RECD och vent]. Kryssrutan finns endast tillgänglig om systemet kan utföra RECD- och ventilationsberäkningen.

Vi rekommenderar att du kör Återkopplings- & Real ear-testet före testet med AudiogramDirect.



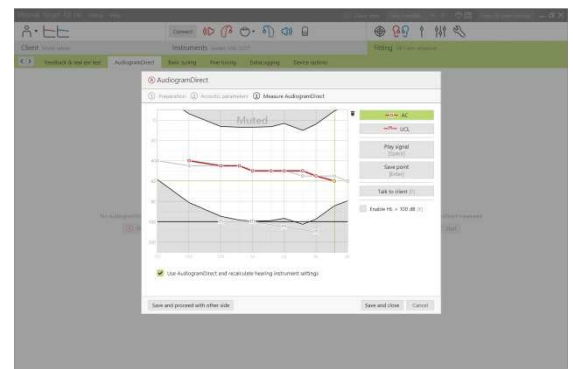
## AudiogramDirect

Klicka på [AudiogramDirect] för att testa hörtrösklarna och obehagsnivåerna med hjälp av de anslutna hörapparaterna.

Klicka på [Starta AudiogramDirect] och följ anvisningarna.

Öppna (Historik" för att se tidigare hörseltest för att jämföra och se hörselnedsättningens progress.

I Phonak Target setup (åtkomlig via startskärmen) kan du välja önskad mätfunktion.



## Grundinställning

Gå till [Grundinställning] om du behöver justera [Förstärkningsnivå], [Ocklusionskompensation], [BassBoost] eller [Kompressionsinställning]. Verktygen kan väljas via flikarna i den nedersta delen av skärmen.

Inställningarna av förstärkningsnivå och kompressionsinställning baseras på kundens erfarenhet och vald anpassningsformel.

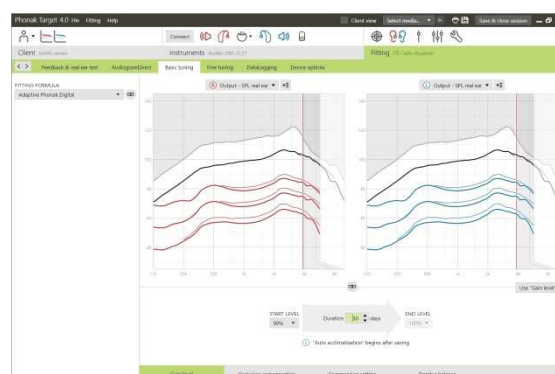


## autoAcclimatization

autoAcclimatization finns på skärmen [Grundinställning] för alla Phonak Quest- och Venture-hörapparater.

Du kan ange hur länge hörapparatsens förstärkning ska öka automatiskt till en förinställd målförstärkning.

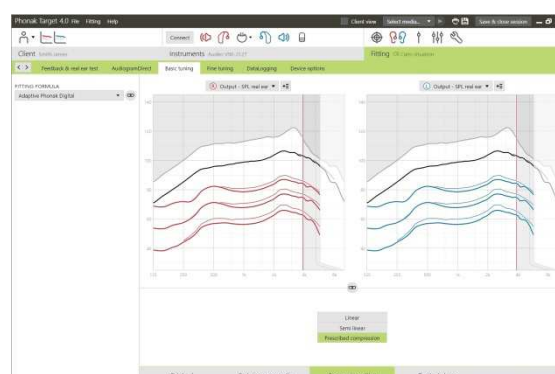
Man bör göra [Återkopplings- och real eartest] innan man aktiverar auto Acclimatization.



## Kompressionsinställning

[Föreskriven kompression] väljs om en kund inte har lång vana vid linjär signalbehandling, då väljs [Halvlinjär]. Detta alternativ gör kompressionsinställningarna mer linjära än vad som rekommenderas i den valda anpassningsformeln för att hjälpa till att underlätta övergången från linjär signalbehandling.

Du kan även välja [Linjär] manuellt. Med detta alternativ bibehålls målen från vald anpassningsformel samtidigt som alla kompressionsinställningar blir så linjära som möjligt.

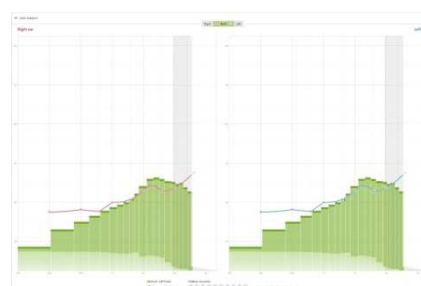


## Real Time-visning

Klicka på [Klientvy]

Inställningar av förstärkning, utnivå, SoundRecover och kanalupplösning visas enkelt, framför allt med hjälp av de tillgängliga ljudexemplen.

För Real Time-visning finns det ett alternativ för anpassningskurvor, för alla hörapparater, som kan visas med en förstorad kundvänlig vy eller på en separat skärm.



## Fininställning

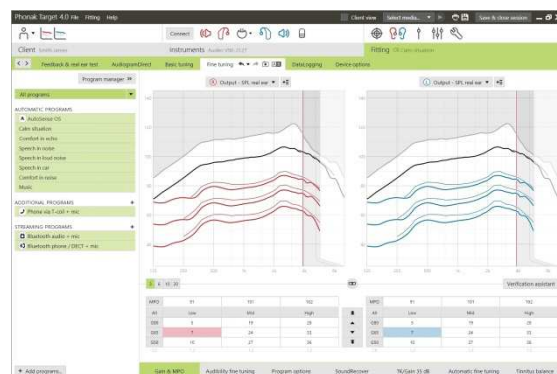
Vänster sida av skärmen [Fininställning] används för programhantering.

Klicka på [Alla program] för att justera alla samtidigt, klicka på [AutoSense OS] för att ändra alla automatiska program eller klicka på ett program i listan t.ex. [Lugn situation], för att endast justera detta program.

Klicka på [+]-ikonerna för att lägga till ytterligare ett manuellt program, enkelt program eller streaming program.

Du kommer åt [Programhanteraren] genom att klicka på knappen ovanför Alla program. I programhanteraren kan du utföra fler programjusteringar.

Funktionen Ångra/gör om finns i menyn överst på skärmen. Klicka på den om du vill ångra eller göra om steg på fininställningsskärmen.



Via flikarna i den nedersta delen av skärmen kommer du till anpassningsverktygen. Varje verktyg har speciella modifierare för finjustering av hörapparaten.

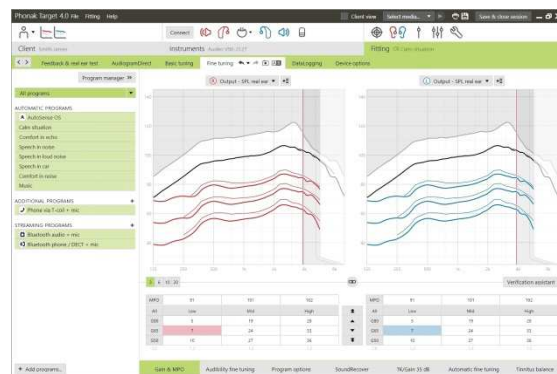
## Förstärkning & MPO

Välj förstärkningsvärden med markören för att justera dem.

Förstärkningsvärdena är justerbara för svaga, måttligt starka och starka insignaler. Ett optimalt anpassningsområde kan fås om de enskilda obehagsnivåvärdena angetts i kundens audiogram.

För att ändra MPO i alla kanaler samtidigt klickar du på [MPO], som visas till vänster om MPO-värdena. Du kan ändra den totala förstärkningen genom att klicka på [Förstärkning].

Kompressionsförhållandet för varje kanal visas i raden direkt under förstärkningsvärdena.



## Hörbarhetsfininställning

Valbara ljudexempel och den relaterade förstärkningen visas i kurvvy. Ljudexemplen kan spelas upp för att simulera en specifik lyssningsmiljö.

Justeringarna påverkar endast förstärkningsnivåer och frekvenser som är relevanta för att förbättra hörbarheten av valda stimuli.

Förstärkningsvärdena visas för svaga, måttliga och starka insignaler. Justeringar påverkar bara förstärkningsvärden och frekvenser som är relevanta för att förbättra hörbarheten för valt stimuli, indikerat av de olika nyanserna av rött/höger och blått/vänster.

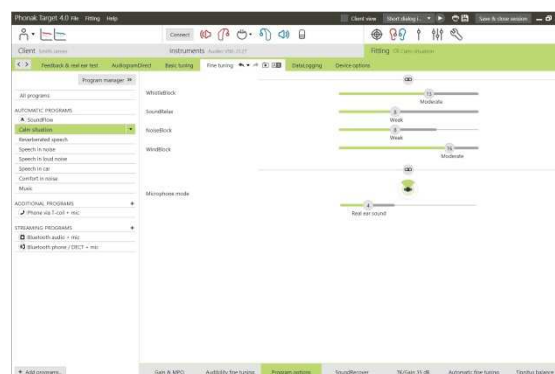


## Programalternativ

Vid behov kan individuella ljudreningsfunktioner finjusteras. De aktuella inställningarna är indelade i skalor från 0 till 20 och de tillgängliga områdena inom varje skala visas.

Ett helt individuellt program finns tillgängligt som ett extraprogram.

Ljudreningsjusteringar som utförts med FlexControl visas under uppföljande sessioner, om den insamlade informationen är tillgänglig.



## SoundRecover

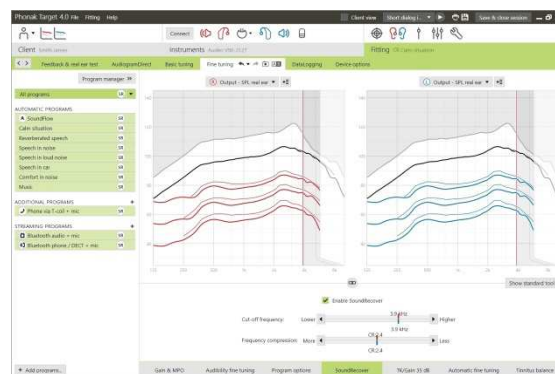
De individuella SoundRecover-inställningarna, som ställs in genom förberäkningen, kan finjusteras.

För binaurala anpassningar beräknas värdena för brytfrekvens och frekvenskompressionsförhållande baserade på det bättre örat. Kontrollera SoundRecover-inställningarna om olika hörapparater ska anpassas samtidigt under en anpassningssession.

Frekvenskompressionen kan ökas eller minskas efter behov för att förbättra taluppfattbarhet, hörbarhet och ljudkvalitet.



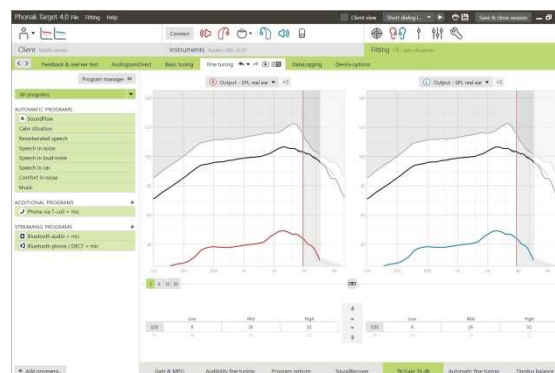
Anpassningsverktyget för SoundRecover kan utökas för att justera brytfrekvensen och kompressionsförhållandet individuellt. Klicka på [Visa utökat verktyg] för att komma åt denna funktion.



## TK/Förstärkning 35 dB

Förstärkning av mycket svaga signaler (G35) kan justeras med detta justeringsverktyg. En ökad förstärkning för mycket svaga signaler sänker kompressionsknäpunkten (TK) och vice versa.

Välj värdena med markören för att justera dem. Nedanför förstärkningsvärdena visas TK-värdena för varje kanal. Förstärknings-/utnivåkurvan för mycket svaga inputljud visas i kurvvyen.





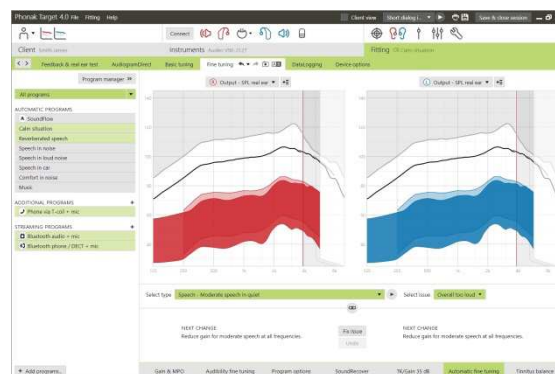
## Automatisk fininställning

är ett situationsbaserat fininställningsverktyg.

De tillgängliga justeringarna beror på kundens värdering av ljudsituationen.

Fininställningsstegen visas tydligt innan åtgärden utförs av audionomen. Ett rekommenderat exempel väljs automatiskt beroende på valt program.

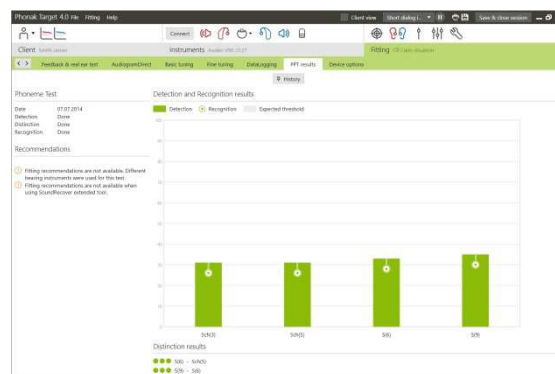
Ljudexempel kan spelas upp för att simulera lyssningsmiljön.



## Resultat Phoneme Perception Test

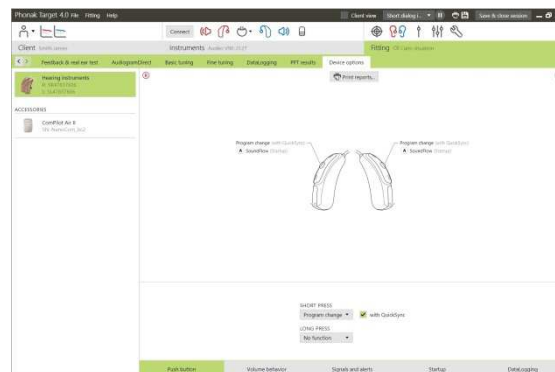
Resultat från ett föregående Phoneme Perception Test kan visas och användas för att förbättra anpassningen. Skärmen [PPT resultat] finns endast tillgängligt om kompatibla test resultat finns tillgängliga i NOAH-sessionslistan.

Observera: Rekommendationer för fininställning tillhandahålls endast om anpassningsformeln för Adaptiv Phonak Digital används. Det går inte att tillämpa rekommendationerna för fininställning om Självinläring är aktiverad.



## Enhetsalternativ

Genom att klicka på [Enhetsalternativ] kan du ange hörapparatalternativen, som t.ex. signaler och alarm, så väl som alternativ för valda tillbehör.



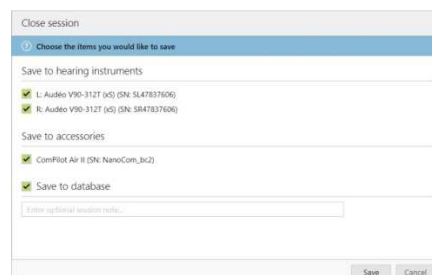
## Avsluta anpassningssessionen

Du kan avsluta sessionen när som helst genom att klicka på [Stäng session] i det översta högra hörnet på skärmen.

Spara-dialogrutan bekräftar när hörapparaterna och tillbehören har sparats.

Efter sparning vägleder Phonak Target dig till startskärmen.

Om du arbetar under NOAH kan du gå tillbaka till NOAH genom att klicka på [Tillbaka til NOAH] i det övre högra hörnet på startskärmen.



## CROS/BiCROS

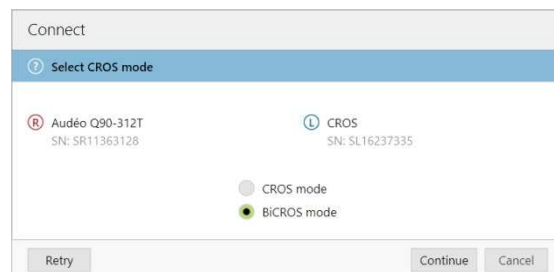
Phonak CROS kan anpassas som ett CROS- och BiCROS-system. Det är kompatibelt med samtliga trådlösa Phonak Spice- och Phonak Quest- hörapparater.

Ansluta hörapparaterna

Anslutningsprocessen är samma som för alla andra anpassningar.

När Phonak CROS anslutits, anger du om systemet ska användas som ett CROS- eller BiCROS-system.

Kör återkopplingstestet vid en BiCROS-anpassning.

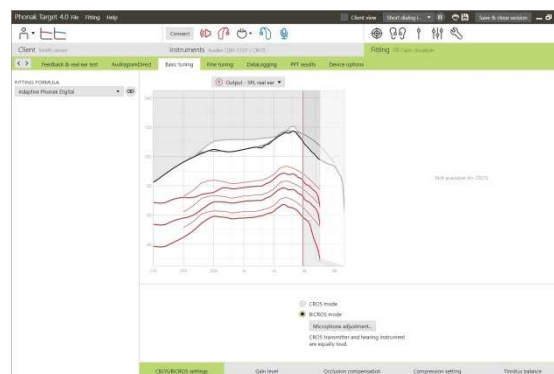


## Justering

I [Grundinställning] optimerar justering av [Förstärkningsnivå] hörapparatsens förstärkningsnivåer vid en BiCROS-anpassning. Ändringarna gäller bara hörapparaten.

Gör följande om du behöver justera höger-/vänsterbalansen i en BiCROS-anpassning: Klicka på [CROS/BiCROS-inställningar] på skärmen [Grundinställning].

När BiCROS har valts, klickar du på [Mikrofonjustering...] och följer instruktionerna för att justera ljudstyrkebalansen på Phonak CROS-sändaren och hörapparaten.



Hörapparaten på det hörande örat kan justeras på samma sätt som vid en vanlig anpassning.

Den trådlösa anslutningen mellan Phonak CROS-sändaren och hörapparaten startar överföring automatiskt efter att båda apparaterna har kopplats ifrån anpassningsenheten och slagits på. Du får en bekräftelse på att anslutningen mellan Phonak CROS-sändaren och hörapparaten fungerar som den ska genom den akustiska signalen "CROS ansluten" i hörapparaten.