

# Phonak Target™

# 4.1



دليل التركيب على سطح المكتب

يوفر لك هذا الدليل مقدمة مفصلة حول تركيب المعينة السمعية بـ Phonak Target.

ابحث كذلك عن [الأخبار] على شاشة البداية الخاصة بـ Phonak Target.

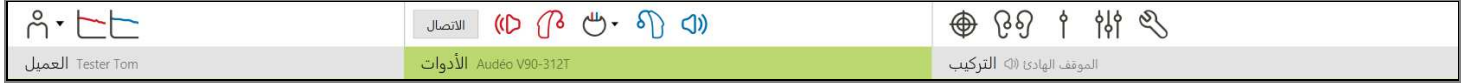
## المحتويات

1	المحتويات
2	البنية والتنقل
2	تحضير المعينات السمعية
2	توصيل الأدوات
2	التحقق من المقاييس الصوتية
3	الأجهزة الملحقة
4	ضبط الصوت الأساسي
5	ضبط الصوت
7	إنهاء جلسة التركيب

## البنية والتنقل

توفر لك علامات التبويب الثلاثة [العميل] و [الأدوات] و [التركيب] وكذلك لوحة المعلومات المدرجة سهولة التنقل والحصول على معلومات الحالة.

تعرض لوحة المعلومات حالة التركيب وتوفر الاختصارات أيضاً.

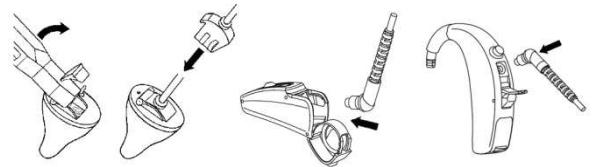


يوجد هنا كل المعينات السمعية والاقتران الصوتي ومفاتيح التحكم عن بُعد والأجهزة الأخرى الملحقة. توجد في علامة التبويب هذه كل معلومات العميل مثل البيانات الشخصية ومخطط السمع.

يتم هنا إجراء كل تعديلات الجهاز.

## تحضير المعينات السمعية

**iCube / iCube II**  
لا يلزم توفير كابلات توصيل بالمعينات السمعية. أدخل البطارية فقط وقم بتشغيل المعينة السمعية عن طريق غلق باب البطارية.



**HI-PRO أو NOAHlink**  
وصّل كابلات البرمجة بالمعينات السمعية وجهاز التركيب.

## توصيل الأدوات

تأكد من ظهور جهاز التركيب الصحيح. لتغيير جهاز التركيب، استخدم السهم المنسدل لأسفل والمجاور لجهاز التركيب.



انقر [الاتصال] لبدء التركيب. وستظهر المعينات السمعية المتصلة في لوحة المعلومات.

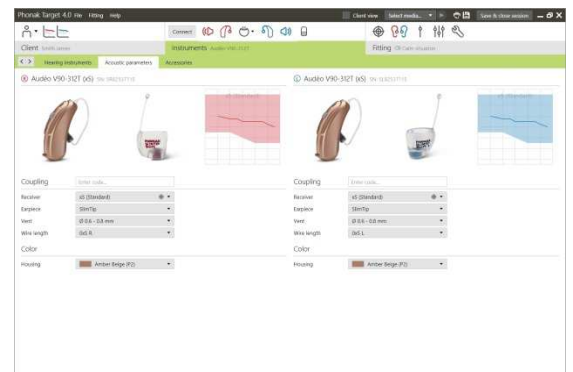
سيتم استيراد بيانات مخطط السمع من NOAH تلقائياً إلى Phonak Target وأخذة بعين الاعتبار عند إجراء الحساب مسبقاً.

## التحقق من المقاييس الصوتية

يمكنك عرض أو تغيير المقاييس الصوتية في أي وقت.

انقر فوق علامة التبويب [الأدوات].

وفي شاشة [مقاييس صوتية]، حدد الاقتران الصحيح.



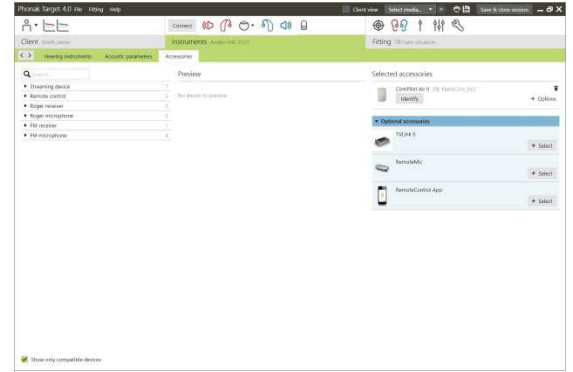
## الأجهزة الملحقة

يقوم Phonak Target بتحديد الأجهزة الملحقة المتصلة تلقائياً، ويوصلها فقط خلال جلسة التركيب. تُعرض الأجهزة الملحقة التي تم التعرف عليها في لوحة المعلومات بجوار المعينات السمعية المتصلة.

**PilotOne / PilotOne II:** احرص على إخراج البطارية قبل توصيل كابل USB.

يمكن أيضاً تحديد الأجهزة الملحقة يدوياً في علامة التبويب [الأدوات] < [الأجهزة الملحقة].

خلال إجراء عملية الحفظ، يتم حفظ الأجهزة الملحقة في مربع حوار الحفظ.



## فحص الصفير والأذن الحقيقي

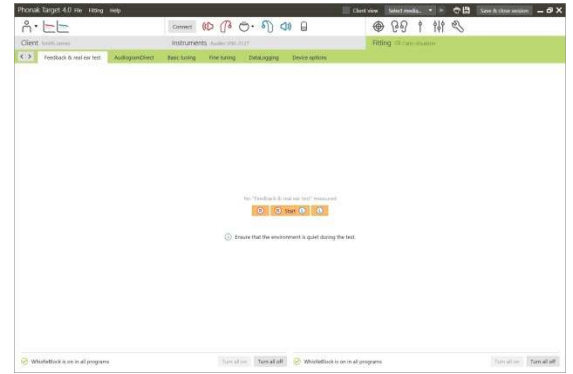
انقر فوق علامة التبويب [التركيب] للوصول إلى [اختبار فحص الصفير والأذن الحقيقية].

انقر [L] / [RL] / [R] لتشغيل الاختبار. يمكن إجراء الاختبار في كلتا الأذنين بالتتابع دون توقف، أو أذن واحدة في كل مرة.

لاستخدام نتائج الاختبار في حساب RECD وإعدادات المقاييس الصوتية، حدد خانة الاختيار [استخدم RECD المتوقع وفتحة التهوية].

لا تكون خانة الاختيار متاحة إلا إذا استطاع النظام القيام بتقدير RECD وفتحة التهوية.

يوصى بتشغيل فحص الصفير والأذن الحقيقية قبل الفحص باستخدام AudiogramDirect.

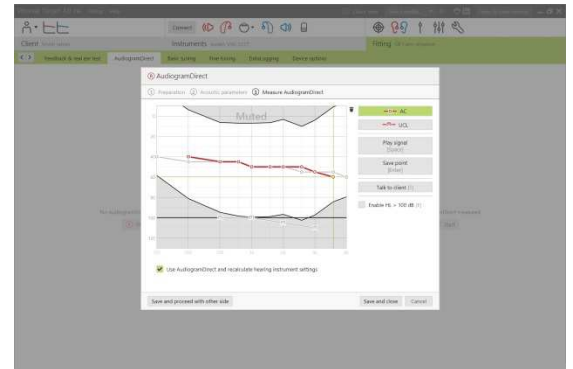


## AudiogramDirect

انقر فوق [AudiogramDirect] لاختبار حدود الاستماع وUCL باستخدام المعينات السمعية المتصلة.

انقر [تشغيل مخطط السمع AudiogramDirect] واتبع التعليمات.

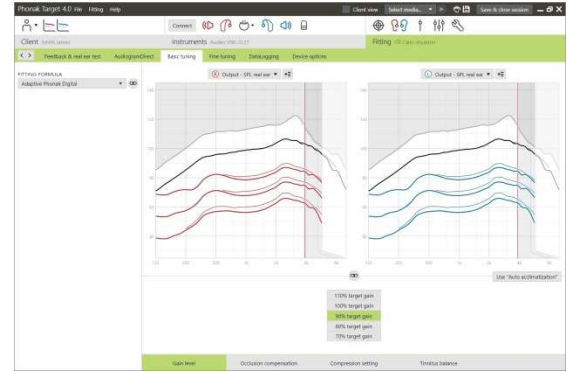
يمكنك تحديد حالة القياس المطلوب في إعداد Phonak Target (يمكن الوصول إليه عبر شاشة البداية).



## ضبط الصوت الأساسي

انقر فوق **[ضبط الصوت الأساسي]** إذا كانت التعديلات على **[مستوى Gain]** أو **[تعويض الانسداد]** أو **[BassBoost]** أو **[إعداد الضغط]** مطلوبة. يمكن تحديد الأدوات عبر علامات التبويب في الجزء السفلي من الشاشة.

يعتمد مستوى الكسب وإعدادات الضغط على خبرة العميل في الاستخدام وصيغة التركيب المحددة.

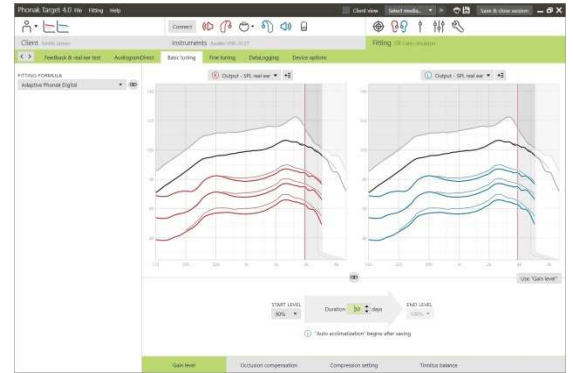


## Auto acclimatization

تتوفر **Auto acclimatization** في **[ضبط الصوت الأساسي]** لكل المعينات السمعية **Phonak Venture and Quest**.

يمكنك تعيين مدة يزداد فيها **Gain** المعينة السمعية تلقائياً حتى يصل إلى مستوى **Gain** المستهدف.

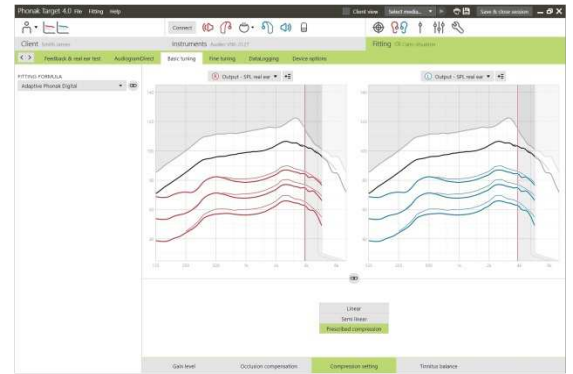
يلزم تشغيل فحص الصفير والأذن الحقيقية قبل تفعيل **Auto acclimatization**.



## إعداد الضغط

يتم اختيار **[الضغط المحدد]** ما لم يكن هناك عميل يستخدم تجهيز الإشارة الخطية على مدى طويل، وهي الحالة التي يكون فيها الخيار **[شبه خطي]** محدد. هذا الخيار يجعل إعدادات الضغط تبدو خطية بشكل أكبر من صيغة التركيب المحددة ويوصى به لمساعد على تسهيل الانتقال من تجهيز الإشارة الخطية.

يمكنك أيضاً تحديد الخيار **[خطي]** يدوياً. يحافظ هذا الخيار على الأهداف من صيغة التركيب المحددة، بينما يتم جعل كل إعدادات الضغط خطية قدر الإمكان.

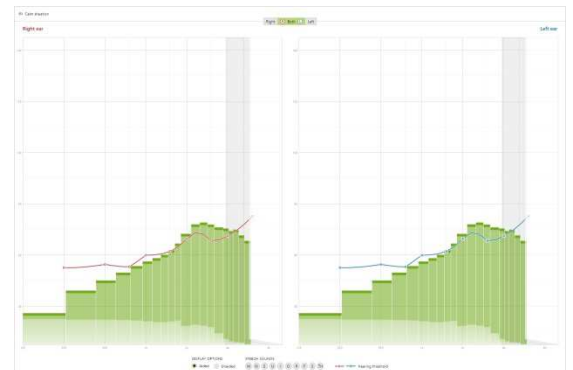


## العرض في الوقت الفعلي

انقر فوق **[عرض العميل]** للوصول إلى شاشة العرض في الوقت الفعلي.

تتوفر شاشة العرض في الوقت الفعلي لكل المعينات السمعية كخيار لعرض منحنى التركيب، بشكل موسع سهل للعميل أو على شاشة ثانية.

يمكن إظهار تحسينات وضوح الكلام والكسب والمخرجات و**SoundRecover** ودقة القناة بسهولة، خصوصاً مع أصوات الستيريو أو الأصوات المحيطة المتاحة.



## ضبط الصوت

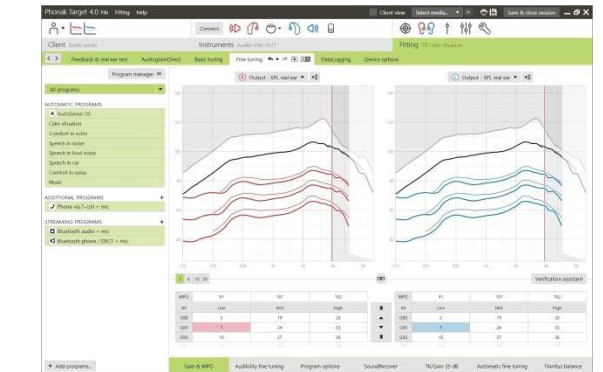
يتم استخدام الجانب الأيسر من شاشة [ضبط الصوت] في التعامل مع البرامج.

انقر فوق [كل البرامج] لضبط كل البرامج معاً، أو انقر فوق [AutoSense OS] لتعديل كل البرامج التلقائية فقط أو انقر فوق أحد البرامج مثل [الموقف الهادئ]، في القائمة لتعديل هذا البرنامج فقط.

انقر فوق الرمز [+] لإضافة برنامج يدوي إضافي أو سهل أو برنامج بث.

يمكنك التحكم في البرامج بالنقر فوق [افتح مدير البرامج] أعلى البرامج. سيسمح هذا لك بإجراء المزيد من التعديلات على البرامج.

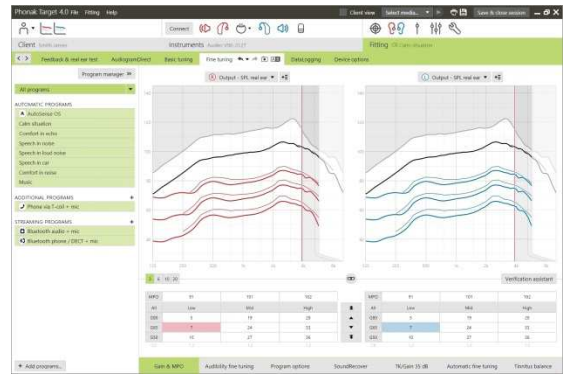
تقع وظيفة التراجع/الإعادة في شريط القائمة أعلى الشاشة. انقر فوقها إذا كنت تريد التراجع عن الخطوات الموجودة في شاشة ضبط الصوت أو إعادتها.



ستوفر لك علامات التبويب الموجودة في الجزء السفلي من الشاشة إمكانية الوصول إلى أدوات التركيب. حيث توفر كل أداة منها معدلات محددة لضبط صوت المعينة السعوية.

## MPO و Gain

حدّد قيم Gain باستخدام المؤشر لتعديلها. يمكن تعديل قيم Gain لأصوات الإدخال الناعمة والمتوسطة والصاخبة. يتوفر نطاق التركيب المثالي إذا تم إدخال قيم UCL الفردية في مخطط السمع للعميل.



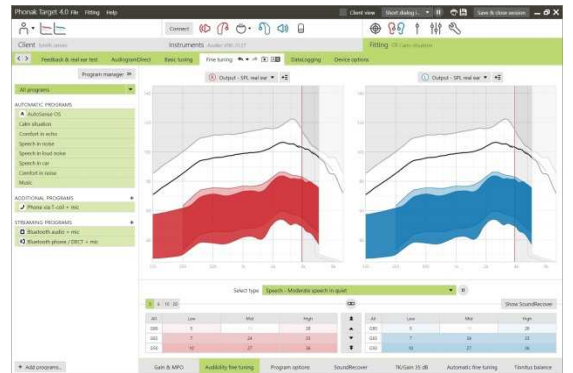
لتعديل MPO في كل القنوات معاً، انقر فوق [MPO] الموضّح على اليسار بجانب قيم MPO. يمكن تغيير إجمالي Gain عن طريق النقر فوق [Gain].

تظهر نسبة الضغط الخاصة بكل قناة في الصف الذي يقع أسفل قيم الكسب مباشرة.

## القدرة على السمع وضبط الصوت

تظهر نماذج الصوت القابلة للتحديد ومستوى Gain المرتبط بها على شاشة المنحنى. ويمكن تشغيل نماذج الصوت لتحفيز بيئة استماع محددة.

تؤثر التعديلات على مستويات Gain والترددات فقط، الأمر الذي يعد ذا صلة بتحسين القدرة على سماع المحفزات المحددة.

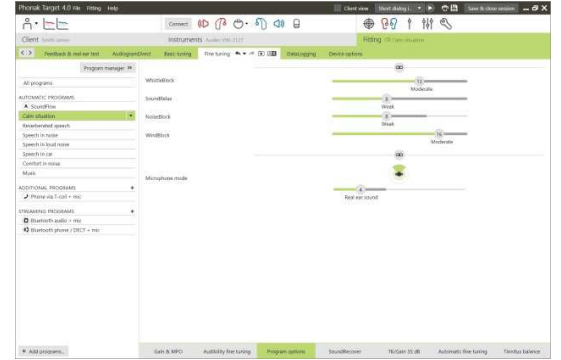


## خيارات البرامج

يمكن ضبط صوت مزاجا تنقية الصوت على نحو فردي حسبما يلزم. توضع الإعدادات الحالية في مقاييس مرقمة من 0 إلى 20 والنطاقات المتاحة التي يكون فيها المقياس مرئياً.

يتوفر برنامج مخصص بشكل كامل كبرنامج إضافي.

ستظهر تعديلات تنقية الصوت التي تتم بواسطة FlexControl في جلسات المتابعة، في حال كانت البيانات المسجلة متاحة.

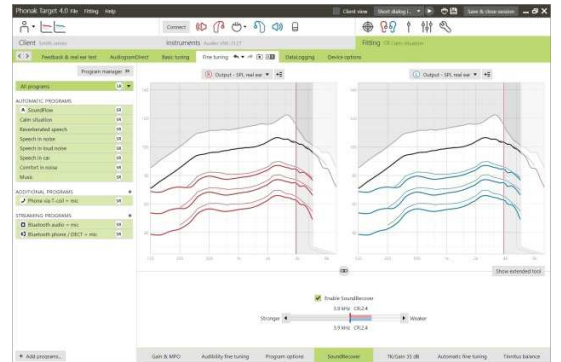


## SoundRecover

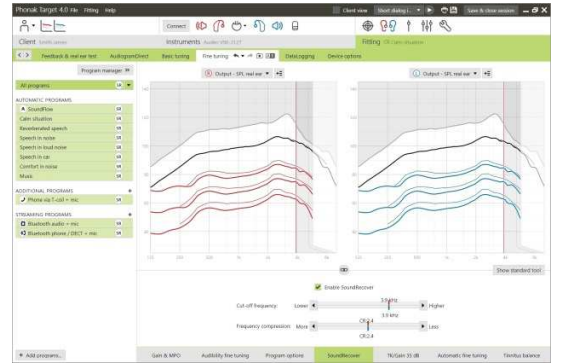
يمكن ضبط إعدادات SoundRecover الفردية التي تم تعيينها من خلال الحساب المسبق. بالنسبة لإعدادات التركيب بكتنا الأذنين، يتم حساب انقطاع التردد ونسبة ضغط التردد اعتماداً على الأذن الأفضل.

يرجى التحقق من إعدادات SoundRecover إذا كان سيتم تركيب المعينات السمعية غير المتطابقة في جلسة واحدة معاً.

يمكن زيادة أو خفض مقدار ضغط التردد حسب الحاجة لتحسين وضوح الكلام والقدرة على السمع وجودة الصوت.



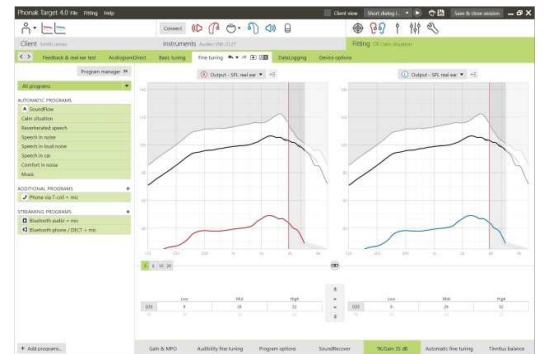
يمكن توسيع أداة تركيب SoundRecover لضبط انقطاع التردد ونسبة الضغط بشكل مستقل. انقر فوق [إظهار الأدوات الموسعة] للوصول إلى هذه الميزة.



## انعطاف الحد/35 ديسيبل Gain

يمكن تعديل مستوى تضخيم الأصوات المدخلة الناعمة للغاية (G35) باستخدام أداة الضبط هذه. أي زيادة في Gain الخاص بالأصوات المدخلة الناعمة للغاية تقلل من نقطة انعطاف الحد (TK) والعكس صحيح.

حدد القيم باستخدام المؤشر لتعديلها. تظهر قيم TK الخاصة بكل قناة أسفل قيم الكسب. يظهر منحنى Output/Gain للأصوات المدخلة الناعمة للغاية على شاشة المنحنى.



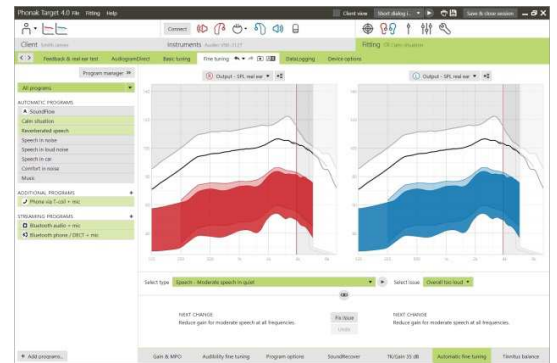


## ضبط الصوت تلقائياً

هي أداة لضبط الصوت تعتمد على الموقف. حيث تعتمد التعديلات المتوفرة على تقييم العميل للموقف السمعي.

سيقوم متخصص الرعاية السمعية بتطبيق خطوات الضبط التي تظهر بوضوح قبل الإجراء. ويتم تحديد نموذج صوت موسى به بشكل مسبق تبعاً للبرنامج المحدد.

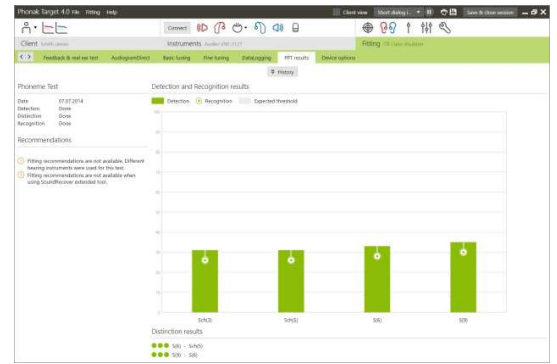
يمكن تشغيل نماذج الصوت لتحفيز بيئة الاستماع.



## نتائج اختبار تصور الصوت

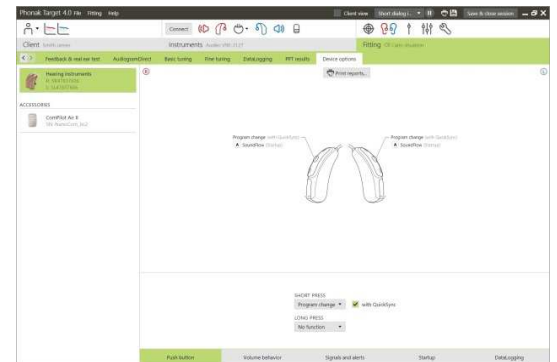
يمكن لنتائج اختبار تصور الصوت السابق أن تظهر وتُطبق لتحسين التركيب. لا تتوفر شاشة [نتائج PPT] إلا إذا كانت نتائج الاختبار المتوافقة متوفرة في قائمة جلسات NOAH.

ملاحظة: ستتوفر توصيات ضبط الصوت فقط إذا تم استخدام صيغة التركيب "صيغة Phonak الرقمية التكيفية". لا يمكن تطبيق توصيات ضبط الصوت إذا تم تشغيل "التعرف على تفضيلات المستخدم".



## خيارات الجهاز

يمكنك عند النقر فوق [خيارات الجهاز] تعيين خيارات المعينة السمعية مثل تهيئة الصغير وكذلك الخيارات الخاصة بالأجهزة الملحقة المحددة.



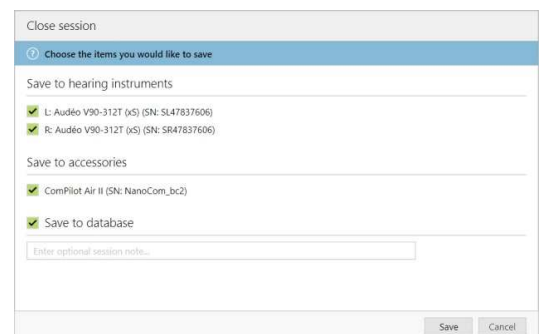
## إنهاء جلسة التركيب

يمكنك إغلاق الجلسة في أي وقت بالنقر فوق [احفظ وأغلق الجلسة] في الركن العلوي الأيمن من الشاشة.

سيقوم مربع حوار الحفظ القياسي بتأكيد نجاح حفظ المعينات السمعية والأجهزة الملحقة.

بعد الحفظ، سينقلك Phonak Target إلى شاشة البداية.

إذا كنت تعمل باستخدام NOAH، فيمكنك الرجوع إلى NOAH مرة أخرى. بالنقر فوق [الرجوع إلى NOAH] في الركن العلوي الأيمن من شاشة البداية.





Phonak AG  
Laubisrütistrasse 28  
CH-8712 Stäfa  
Switzerland

يتم استخدام علامة CE لعام 2015