

# Phonak Target™ 4.1

Marzo 2015

## Guida rapida al fitting

Questa guida spiega dettagliatamente come si esegue il fitting di apparecchi acustici con il software Phonak Target.

Nella schermata di avvio di Phonak Target è disponibile anche la sezione [News].

---

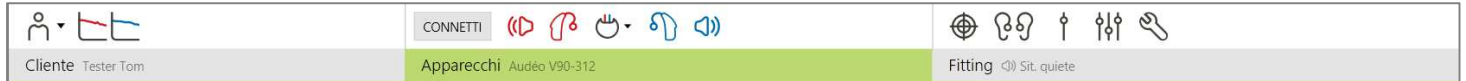
### Sommario

Sommario .....	1
Struttura e navigazione .....	Error! Bookmark not defined.
Preparazione degli apparecchi acustici.....	2
Collegamento degli apparecchi .....	2
Verifica dei parametri acustici .....	2
Accessori .....	3
Fitting.....	3
Conclusione della sessione di fitting .....	7

## Struttura e navigazione

Tramite le tre schede [Cliente], [Apparecchi] e [Fitting] e la barra in alto è possibile navigare facilmente attraverso le varie funzioni e ottenere informazioni sullo stato del sistema.

La barra in alto mostra lo stato del fitting e offre inoltre collegamenti rapidi.



Nella scheda "Cliente" sono presenti tutte le informazioni relative al cliente come, ad esempio, i suoi dati personali e il suo audiogramma.

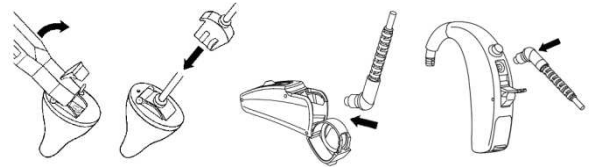
Nella scheda "Apparecchi" sono presenti tutti gli apparecchi acustici, gli accoppiamenti acustici, i telecomandi e gli altri accessori.

Nella scheda "Fitting" vengono eseguite tutte le regolazioni dei dispositivi.

## Preparazione degli apparecchi acustici

### iCube / iCube II

Non occorre collegare cavi agli apparecchi acustici. Basta inserire la batteria e accendere l'apparecchio acustico chiudendo il vano batteria.



### NOAHlink o HI-PRO

Collegare i cavi di programmazione agli apparecchi acustici e al dispositivo di fitting.

## Collegamento degli apparecchi

Controllare che sia visualizzato il dispositivo di fitting corretto. Per cambiare il dispositivo di fitting, utilizzare la freccia posizionata accanto al dispositivo di fitting. Per avviare il fitting fare clic su [CONNETTI]. Nella barra in alto appariranno gli apparecchi acustici collegati.



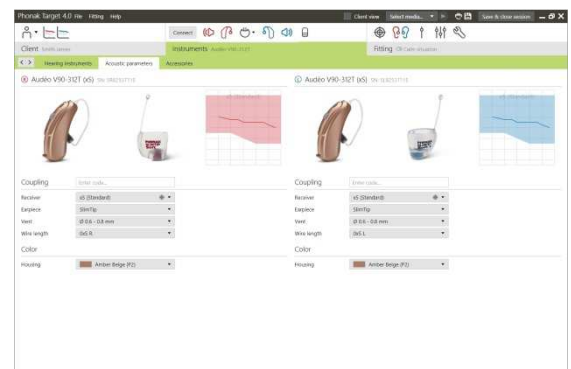
I dati dell'audiogramma di NOAH verranno automaticamente importati in Phonak Target e presi in considerazione per il pre-calcolo.

## Verifica dei parametri acustici

È possibile visualizzare o modificare i parametri acustici in qualunque momento.

Fare clic sulla scheda [Apparecchi].

Nella schermata [Parametri Acustici] selezionare l'accoppiamento corretto.

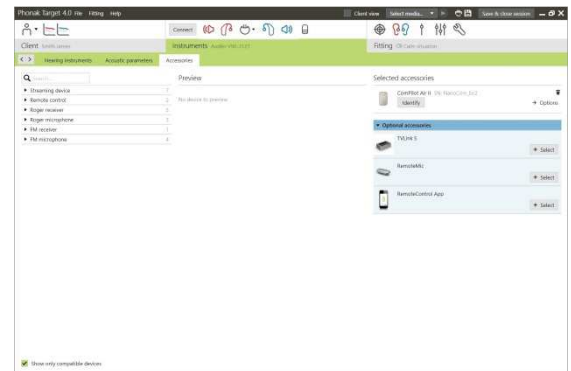


## Accessori

Phonak Target identifica automaticamente gli accessori connessi. È sufficiente collegarli durante la sessione di fitting. Gli accessori identificati sono visualizzati nella barra in alto accanto agli apparecchi acustici collegati. È possibile anche selezionare manualmente gli accessori nella scheda [Apparecchi] > [Accessori].

Rimuovere sempre la batteria (nel caso di PilotOne / PilotOne II) prima di inserire il cavo USB.

Durante la procedura di salvataggio, nella finestra di dialogo vengono elencati gli accessori.



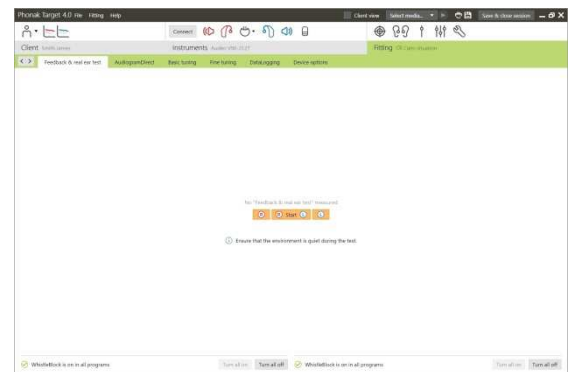
## Feedback e real ear test

Fare clic sulla scheda [Fitting].

Fare clic su [ Dx ] / [ Dx Sx ] / [ Sx ] per eseguire il test. Questo test può essere eseguito su entrambe le orecchie consecutivamente senza soluzione di continuità o su un orecchio per volta.

Per utilizzare (se desiderato) i risultati del test per calcolare anche la RECD prevista e le impostazioni dei parametri acustici, selezionare la casella di spunta [Utilizza stima RECD e ventilazione e...]. La casella di spunta sarà disponibile solo se il sistema è in grado di compiere la stima della RECD (differenza accoppiatore/orecchio reale) e della ventilazione.

Si consiglia di eseguire il Feedback e real ear test prima di eseguire il test con AudiogramDirect.



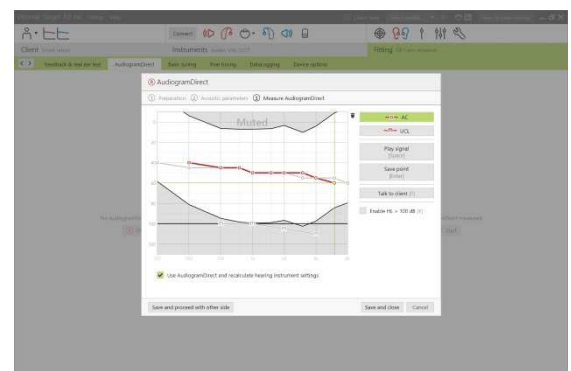
## AudiogramDirect

Fare clic su [AudiogramDirect] per eseguire il test delle soglie e dei livelli di sconforto utilizzando gli apparecchi acustici collegati.

Fare clic su [Avvia AudiogramDirect] e seguire le istruzioni.

Aprire [Sessione] per accedere ad audiogrammi precedenti e confrontarli con la perdita uditiva attuale.

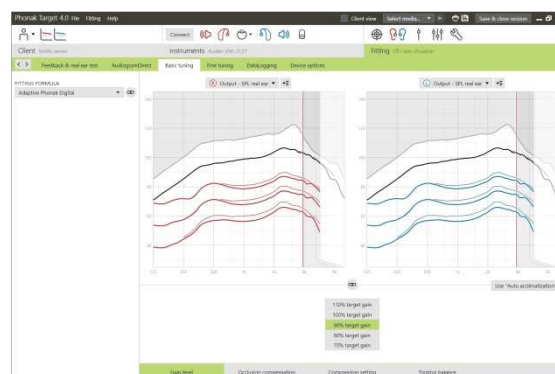
In Phonak Target Setup (accesso dalla schermata di avvio) è possibile settare i parametri dell'esame audiometrico.



## Regolazione Base

Selezionare [Regolazione Base] se sono necessarie regolazioni per [Livello di guadagno], [Compensazione Occlusione], [BassBoost] o [Settaggio Compressione]. Le funzioni possono essere selezionate tramite le schede situate nella parte inferiore della schermata.

Il livello di guadagno e le impostazioni di compressione si basano sull'esperienza del cliente nell'uso degli apparecchi e sulla formula di fitting prescelta.



## auto Adattamento

auto Adattamento è disponibile nella schermata [Regolazione Base] per tutti gli apparecchi acustici Phonak Quest e Venture.

Potete specificare un lasso di tempo entro il quale il guadagno dell'apparecchio acustico aumenta automaticamente fino a raggiungere un target definito.

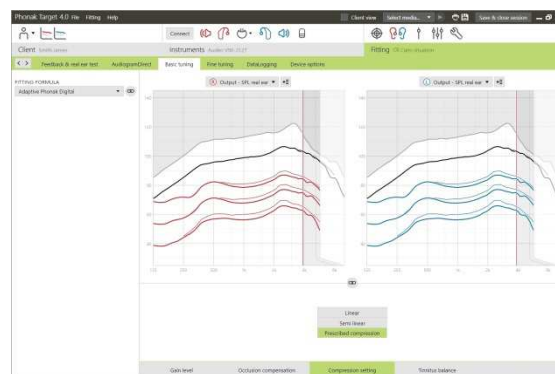
È necessario attivare il [Feedback & real ear test] prima di attivare l'Auto adattamento.



## Settaggio Compressione

Viene selezionata [Compressione di default] a meno che il cliente non abbia una vasta esperienza nell'elaborazione lineare del segnale. In tal caso viene selezionata la compressione [Semi-lineare]. Questa opzione rende le impostazioni di compressione più lineari rispetto a quelle consigliate nella formula di fitting selezionata, per facilitare la transizione dall'elaborazione lineare del segnale.

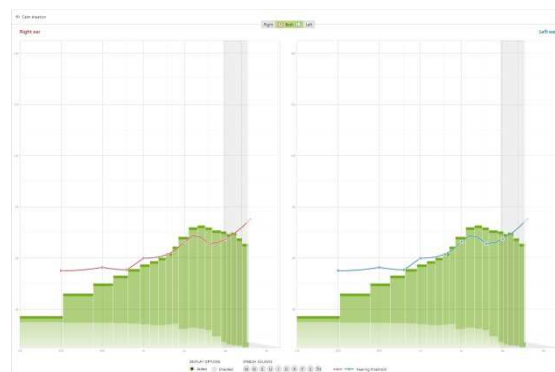
È possibile anche selezionare manualmente [Lineare]. Questa opzione mantiene i target della formula di fitting selezionata, rendendo più lineari possibile tutte le impostazioni di compressione.



## Curve in Real Time

Curve in Real Time è disponibile per tutti gli apparecchi acustici come opzione di visualizzazione delle curve di fitting, in una vista ingrandita comoda per il cliente, oppure su una seconda schermata [Vista Cliente].

I miglioramenti dell'intelligibilità, l'incremento di guadagno, uscita, la funzionalità SoundRecover e la risoluzione in frequenza possono essere facilmente visualizzati, specialmente con i suoni stereo o surround installati.



## Regolazione fine

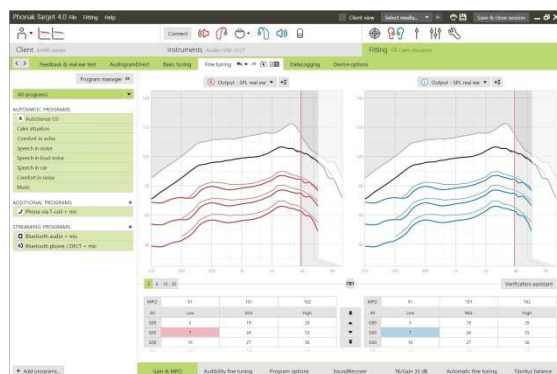
La parte sinistra della schermata [Regolazione fine] si usa per la gestione dei programmi.

Fare clic su [Tutti i programmi] per regolare tutti i programmi insieme, fare clic su [AutoSense OS] per modificare solo i programmi automatici, o fare clic su un singolo programma dell'elenco (per es. [Sit. quiete]) per regolare solo quel programma.

Fare clic sulle icone [+] per aggiungere un altro programma manuale, acustico o di streaming.

È possibile accedere a [Gestione Programmi] facendo clic sul pulsante sopra i programmi. In questo modo sarà possibile gestire ulteriormente i programmi.

La funzione Recupera/cancella si trova nella barra dei menù in alto sullo schermo. Fare clic su di essa se si desidera annullare o ripetere i passaggi nella schermata della regolazione fine.



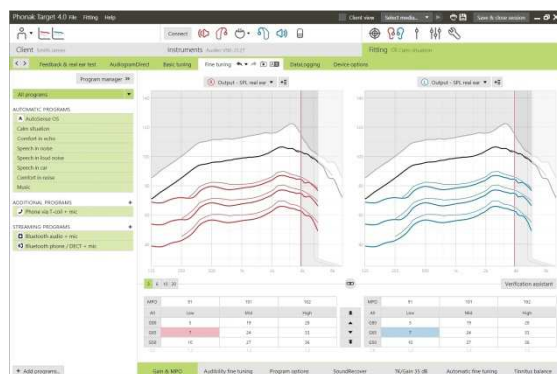
Le schede nella parte inferiore della schermata consentiranno l'accesso agli strumenti di fitting. Ogni strumento offre variazioni specifiche per eseguire la regolazione fine dell'apparecchio acustico

## Guadagno e MPO

Selezionare i valori di guadagno con il cursore per regolarli. I valori di guadagno sono regolabili per suoni in ingresso leggeri, moderati e forti.

Il range di fitting ottimale è disponibile se nell'audiogramma del cliente sono stati inseriti i singoli valori dei livelli di sconforto.

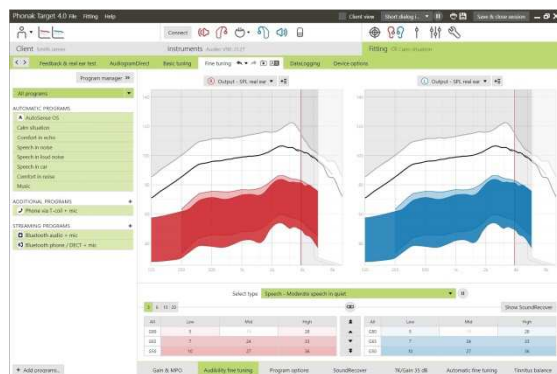
Per modificare il Livello massimo di Uscita in tutti i canali insieme, fare clic su [MPO] a sinistra, accanto ai valori di potenza in uscita. Il guadagno globale può essere modificato facendo clic su [Guadagno Globale]. Il rapporto di compressione di ogni canale è visualizzato nella riga subito sotto ai valori di guadagno.



## Regolazione Fine Udibilità

Nella visualizzazione delle curve sono presenti i suoni campione selezionabili e il relativo guadagno. I suoni campione possono essere riprodotti per simulare uno specifico ambiente di ascolto.

I valori di guadagno sono rappresentati in base al segnale in ingresso, debole, moderato e forte. Eventuali regolazioni modificano solamente i livelli di guadagno nelle frequenze rilevanti per il miglioramento dell'udibilità dello stimolo selezionato, indicato, dalle sfumature rosse/lato destro e blu/lato sinistro.

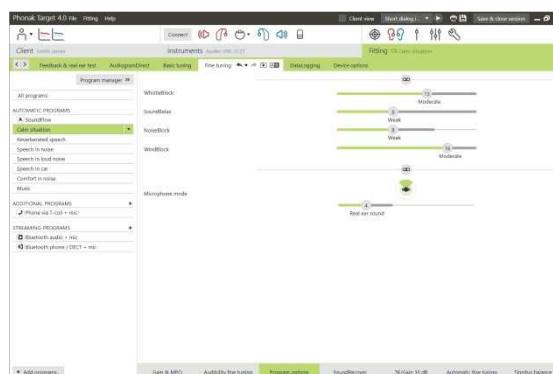


## Opzioni Programma

Se necessario, è possibile effettuare una regolazione fine delle funzioni di SoundCleaning singolarmente. Le impostazioni correnti sono posizionate su scale numerate da 0 a 20 e si possono vedere i range disponibili all'interno di ciascuna scala.

Un programma completamente personalizzabile è disponibile come programma aggiuntivo.

Se sono disponibili dati registrati all'interno dell'apparecchio, le regolazioni di SoundCleaning effettuate con FlexControl verranno mostrate nelle sessioni di follow up.



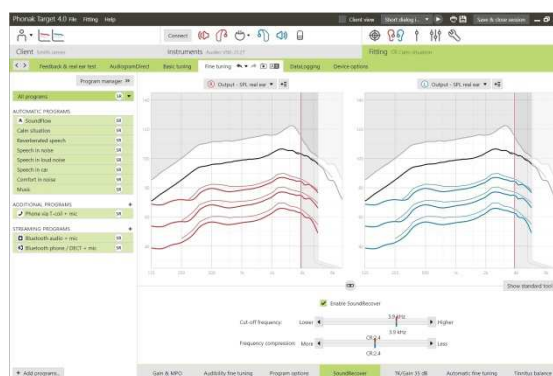
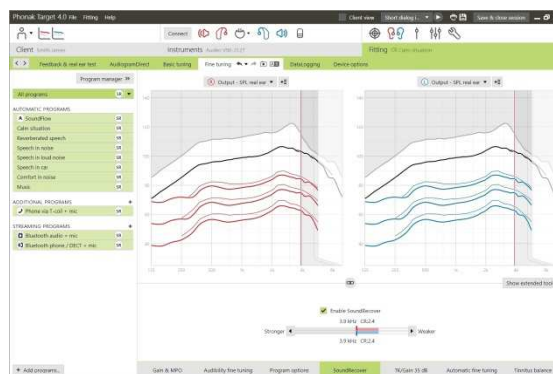
## SoundRecover

È possibile regolare finemente le singole impostazioni di SoundRecover (stabilite dal pre-calcolo).

Per i fitting binaurali la frequenza di taglio e il rapporto di compressione in frequenza vengono calcolati in base all'orecchio migliore. Verificare le impostazioni di SoundRecover nel caso in cui si debba eseguire il fitting di apparecchi acustici incompatibili nella stessa sessione.

Il livello di compressione in frequenza può essere aumentato o diminuito secondo necessità per migliorare l'intelligibilità del parlato, l'udibilità e la qualità sonora.

L'utilizzo dello strumento di fitting SoundRecover può essere esteso per regolare indipendentemente la frequenza di taglio e il rapporto di compressione. Fare clic su [Mostra + controlli] per accedere a questa funzione.



## TK/Guadagno 35 dB

Questo strumento di regolazione si usa per regolare l'amplificazione dei suoni in ingresso molto deboli (G35). Un aumento del guadagno per suoni in ingresso molto deboli abbassa la soglia TK e viceversa.

Per regolare i valori, selezionarli con il cursore. Sotto ai valori di guadagno vengono mostrati i valori TK per ciascun canale. Nella schermata delle curve viene visualizzata la curva di guadagno / uscita per suoni in ingresso molto deboli.

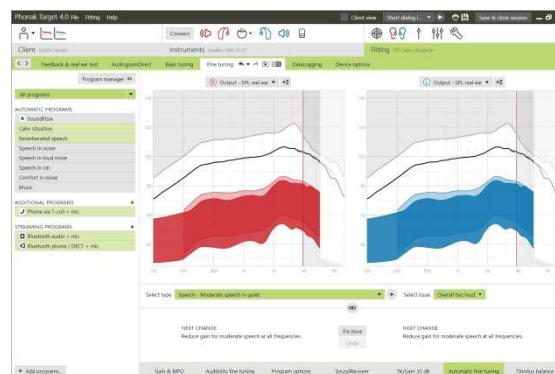


## Regolazione Fine Automatica

È uno strumento di regolazione fine usato in base alla situazione. Le regolazioni disponibili dipendono dalla valutazione che il cliente fa della situazione sonora.

I passaggi di regolazione fine vengono visualizzati chiaramente prima che l'azione venga applicata dall'audioprotesista. In base al programma selezionato, viene pre-selezionato un suono campione consigliato.

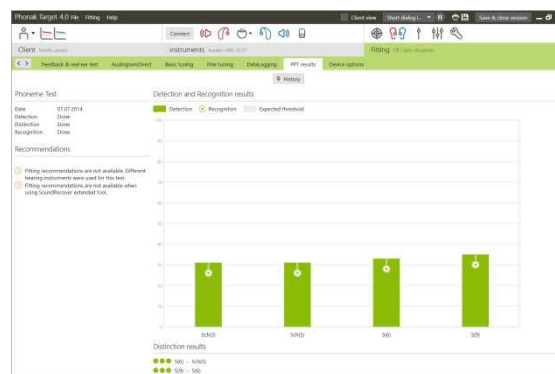
È possibile riprodurre i suoni campione per simulare l'ambiente di ascolto.



## Risultati del test di percezione dei fonemi

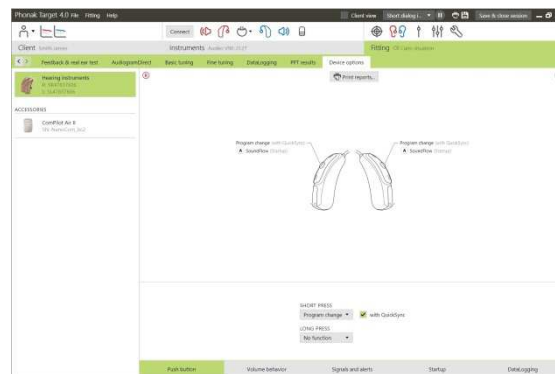
È possibile visualizzare i risultati di un test di percezione dei fonemi realizzato in precedenza e applicarli per migliorare il fitting. La schermata [Risultati PPT] è accessibile solo se nella lista sessioni NOAH sono disponibili risultati compatibili.

Nota: i consigli sulla regolazione fine saranno forniti soltanto quando si usa la formula di fitting Phonak Digitale adattiva. I consigli sulla regolazione fine non possono essere applicati quando è attiva la modalità Autoapprendimento.



## Opzioni strumento

Facendo clic su [Opzioni strumento] è possibile impostare le opzioni per l'apparecchio acustico (come la configurazione del beep, etc) e le opzioni per gli accessori selezionati.



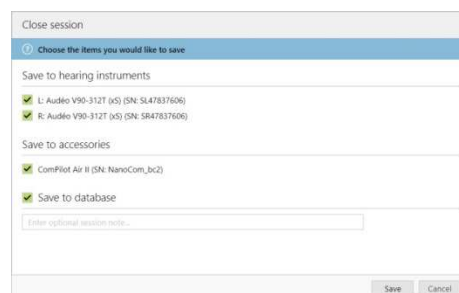
## Conclusione della sessione di fitting

È possibile chiudere la sessione in qualsiasi momento facendo clic su [Chiudi sessione] nell'angolo in alto a destra dello schermo.

Nella finestra di dialogo standard verrà confermato il salvataggio degli apparecchi acustici e degli accessori.

Dopo il salvataggio, Phonak Target fornirà i passaggi introduttivi alla schermata di avvio. ^

Se state utilizzando NOAH è possibile tornare a NOAH facendo clic su [Ritorna a NOAH] nell'angolo in alto a destra della schermata di avvio.



  Phonak AG  
Laubisrütistrasse 28  
CH-8712 Stäfa  
Svizzera

Marchio CE applicato 2015