

Phonak Target™ 4.1

Mart 2015

Masaüstü Fitting Kılavuzu

Bu kılavuz, size Phonak Target ile işitme cihazı fitting işlemi için ayrıntılı bir açıklama sunar.

Lütfen, Phonak Target başlangıç ekranındaki [Haberler] kısmına da bakın.

İçindekiler

İçindekiler.....	1
Yapı ve gezinme.....	2
İşitme cihazlarının hazırlanması.....	2
Cihazları bağlayın.....	2
Akustik parametreleri kontrol edin.....	2
Aksesuarlar.....	2
Basit ayarlama.....	4
İnce ayar.....	5
Fitting oturumunun tamamlanması.....	7

Yapı ve gezinme

[Hasta], [Cihazlar] ve [Uygulama] şeklindeki üç sekme ve ayrıca yukarıdaki pano, size kolay gezinme ve durum bilgisi sunar. Pano, fitting durumunu gösterir ve aynı zamanda kısayollar sunar.



Kişisel veriler ve odyogram gibi tüm hasta bilgileri bu sekmede bulunmaktadır.

Tüm işitme cihazları, akustik eşleme parçaları, uzaktan kumandalar ve diğer aksesuarlar burada bulunmaktadır.

Tüm cihaz ayarlamaları buradan yapılmaktadır.

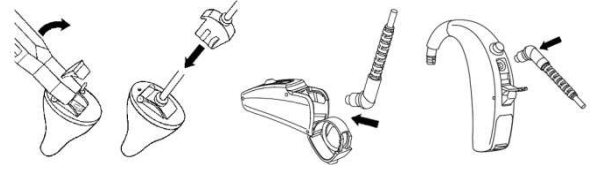
İşitme cihazlarının hazırlanması

iCube / iCube II

İşitme cihazlarına hiçbir kablo gerekmemektedir. Yalnızca pili takın ve pil bölümünü kapatarak işitme cihazını açın.

NOAHlink veya HI-PRO

Program kablolarını işitme cihazlarına ve fitting cihazına bağlayın.



Cihazları bağlayın

Doğru fitting cihazının gösterildiğinden emin olun. Fitting cihazını değiştirmek için, fitting cihazının yanındaki aşağı çekme okunu kullanın.

Fitting işlemine başlamak için [BAĞLAN] ögesini tıklayın. Bağlanan işitme cihazları panoda belirecektir.



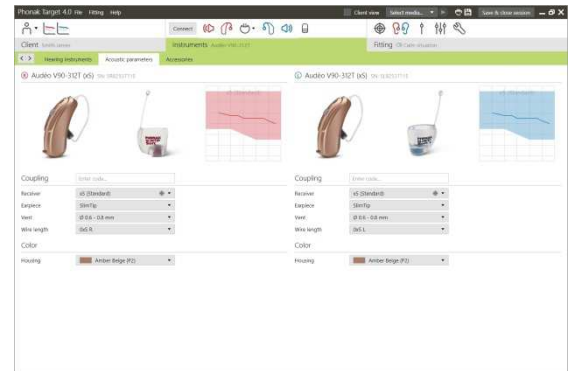
NOAH'tan gelen odyogram verileri otomatik olarak Phonak Target içerisine aktarılacaktır ve ön hesaplamada dikkate alınacaktır.

Akustik parametreleri kontrol edin

Akustik parametreleri her an görüntüleyebilir veya değiştirebilirsiniz.

[Cihazlar] sekmesini tıklayın.

[Akustik parametreler] ekranında doğru eşlemeyi seçin.



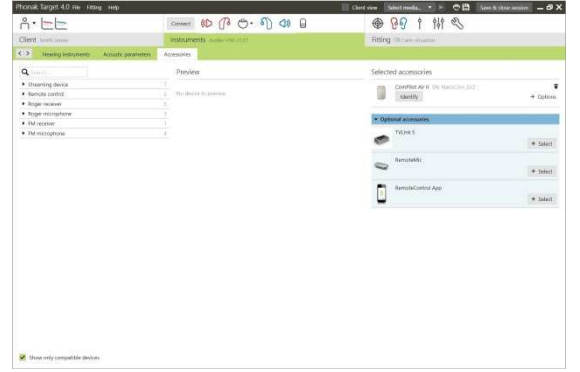
Aksesuarlar

Phonak Target, bağlı aksesuarları otomatik olarak tanımlar; tek yapmanız gereken, bunları fitting oturumu sırasında takmaktır. Tanımlanan aksesuarlar, panoda bağlı işleme cihazlarının yanında gösterilmektedir.

PilotOne / PilotOne II: USB kablusunu takmadan önce her zaman pili çıkartın.

Aksesuarlar [Cihazlar] > [Aksesuarlar] sekmesinden manuel olarak da seçilebilir.

Kaydetme prosedürü sırasında, aksesuarlar kaydetme iletişim kutusunda listelenmektedir.



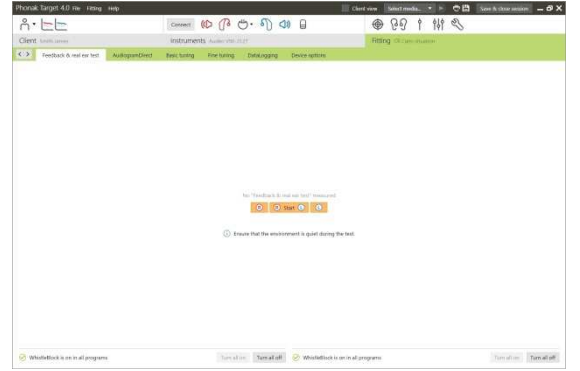
Feedback ve gerçek kulak testi

[Feedback ve gerçek kulak testi] ögesine erişmek için [Uygulama] sekmesini tıklatın.

Testi yapmak için [Sağ] / [RL] / [Sol] öğelerini tıklatın. Test, her seferinde bir kulakta olmak üzere durmadan, ardışık olarak her iki kulakta yapılabilir.

Test sonuçlarını tahmini RECD ve akustik parametre ayarlarını hesaplamak üzere kullanmak için [Use estimated RECD and vent] onay kutusunu seçin. Bu onay kutusu, yalnızca sistemin RECD ve vent tahmini yapabilmesi durumunda kullanılabilir.

AudiogramDirect ile test etmeden önce Feedback ve gerçek kulak testinin yapılması tavsiye edilmektedir.

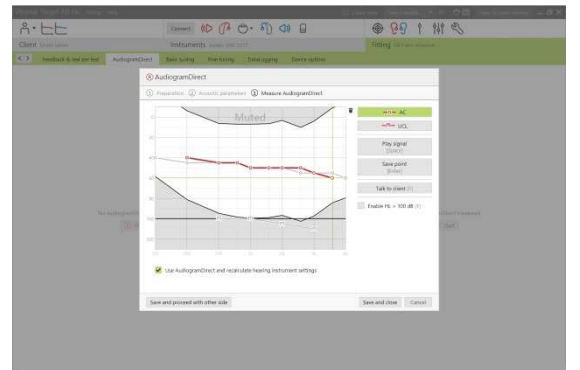


AudiogramDirect

Bağlı işleme cihazlarını kullanarak işleme eşiklerini ve UCL'leri test etmek için [AudiogramDirect] ögesini tıklatın.

[AudiogramDirect'i Başlat] ögesini tıklatın ve talimatları izleyin.

Phonak Target Kurulumunda (başlangıç ekranı aracılığıyla erişim), istenilen ölçüm davranışını belirleyebilirsiniz.



Basit ayarlama

[Kazanç seviyesi], [Oklüzyon Telafisi], [BassBoost] veya [Sıkıştırma ayarları] için ayarlama yapmak gerekirse [Basit ayarlama] ögesine gidin. Araçlar, ekranın alt tarafındaki sekmeler aracılığıyla seçilebilir.

Kazanç seviyesi ve sıkıştırma ayarları, hastanın kullanım deneyimine ve seçili fitting formülüne dayanmaktadır.



Auto acclimatization

Auto acclimatization işlevi, tüm Phonak Quest ve Venture işitme cihazları için [Basit ayarlama] ekranında mevcuttur.

İşitme cihazı kazancının belirlenen hedef kazanca otomatik olarak yükseleceği bir süre belirtebilirsiniz.

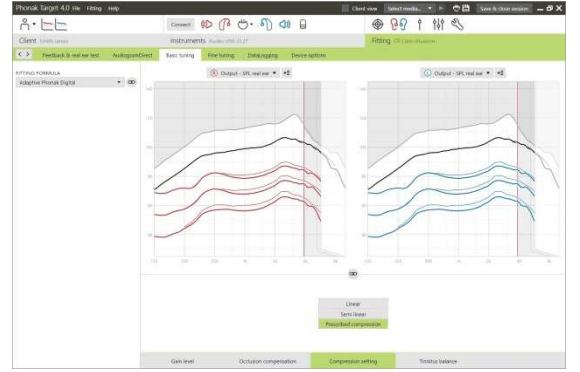
Auto acclimatization işlevini etkinleştirmeden önce Feedback ve gerçek kulak testinin yapılması gerekmektedir.



Sıkıştırma ayarları

Bir hasta, uzun süreli bir lineer sinyal işleme kullanıcısı değilse [Öngörülmiş kompresyon] seçilir, aksi halde [Semi lineer] seçilir. Bu seçenek, lineer sinyal işlemelemeden geçişi kolaylaştırmaya yardımcı olmak için, sıkıştırma ayarlarını seçilen fitting formülü önerilerinden daha lineer hale getirir.

Aynı zamanda manuel olarak da [Lineer] ögesini seçebilirsiniz. Bu seçenek, tüm sıkıştırma ayarlarını mümkün olduğu kadar lineer hale getirirken, seçilen fitting formülünden gelen hedefleri korur.

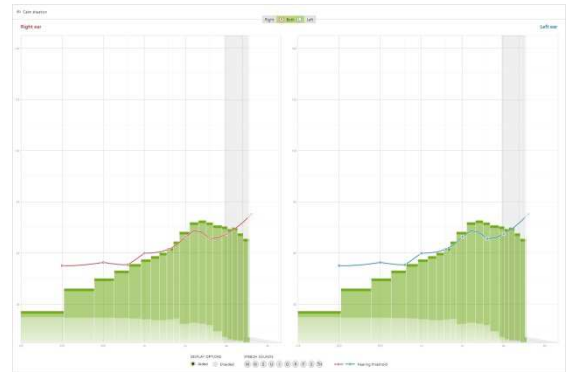


Gerçek Zamanlı Görüntü

Gerçek Zamanlı Görüntüye erişmek için [Hasta görünümü] ögesini tıklayın.

Gerçek Zamanlı Görüntü, hasta dostu genişletilmiş görünümde veya ikinci bir ekranda, bir fitting eğrisi görüntü seçeneği olarak tüm işitme cihazları için mevcuttur.

Konuşmayı anlamada iyileşmeler, kazanç, çıkış, SoundRecover ve kanal çözünürlüğü, özellikle mevcut stereo veya surround sesler ile kolaylıkla gösterilebilir.



İnce ayar

[İnce ayar] ekranının sol tarafı, programların işlenmesinde kullanılmaktadır.

Tüm programları birlikte ayarlamak için [Tüm programlar] öğesini, yalnızca otomatik olanın tüm programlarını değiştirmek için [AutoSense OS] öğesini ya da yalnızca bu programı ayarlamak için listeden örneğin [Sakin ortam] gibi bir programı tıklayın.

İlave olarak manuel, kolay veya aktarılan bir program eklemek için [+] simgelerini tıklayın.

Programların üzerindeki [Program yöneticisini aç] öğesini tıklayarak programları yönetebilirsiniz. Bu, daha fazla program ayarı yapabilmeye olanak tanıyacaktır.

Gerilim/tekrarla işlevi, ekranın üst kısmındaki menü çubuğunda bulunmaktadır. İnce ayar ekranındaki adımları geri almak veya tekrarlamak istiyorsanız bunu tıklayın



Ekranın alt kısmındaki sekmeler, fitting araçlarına erişim sunacaktır. Her araç, işleme cihazının ince ayarı için özel değiştiriciler sunar.

Kazanç & MPO

Kazanç değerlerini ayarlamak için söz konusu değerleri imleç ile seçin. Kazanç değerleri hafif, orta ve yüksek giriş sesleri için ayarlanabilir. UCL değerleri hastanın odyogramına tek tek girildiyse, optimum fitting aralığı kullanılabilir.

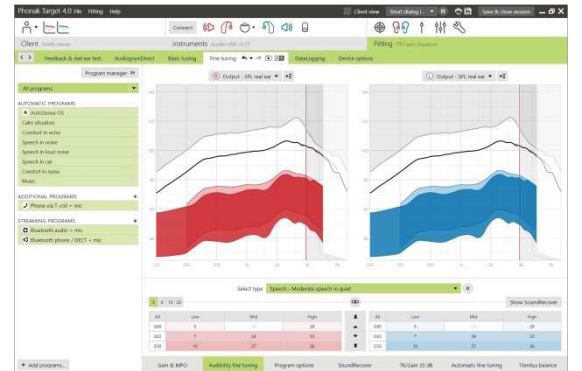
MPO'yu tüm kanallarda birlikte değiştirmek için, MPO değerlerinin yanında solda görüntülenen [MPO] öğesini tıklayın. Toplam kazanç, [Kazanç] öğesini tıklayarak değiştirilebilir.

Her bir kanalın sıkıştırma oranı, doğrudan kazanç değerlerinin altındaki satırda görüntülenmektedir.



İşitilebilirlik ince ayarlaması

Seçilebilir ses örnekleri ve ilgili kazanç, eğri görüntüsünde gösterilmektedir. Belirli bir dinleme ortamını simüle etmek için ses örnekleri çalınabilir.

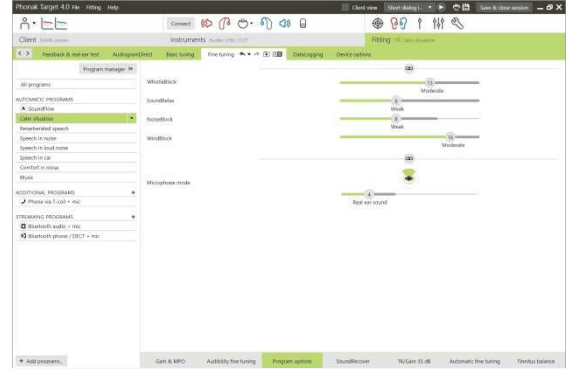


Program seçenekleri

Ses temizleme özellikleri üzerinde gerekirse ayrı olarak ince ayar yapılabilir. Mevcut ayarlar, 0 ile 20 arasında numaralandırılmış ölçeklerde yer alır ve her ölçük dahilindeki kullanılabilir aralıklar görüntülenir.

Tam özelleştirilebilir bir program, ilave program olarak mevcuttur.

FlexControl ile yapılan ses temizleme ayarları, kayıtlı verilerin mevcut olması halinde takip eden oturumlarda gösterilecektir.

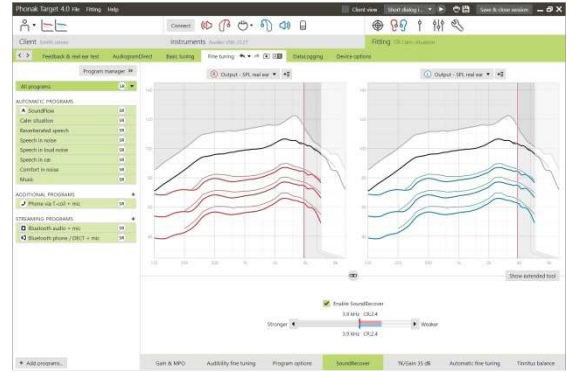


SoundRecover

Ön hesaplama ile ayarlanan tekil SoundRecover ayarları üzerinde ince ayar yapılabilir. Çift taraflı fitting işlemleri için cut-off frekansı ve frekans sıkıştırma oranı, daha iyi işiten kulağın esas alınmasıyla hesaplanmaktadır.

Uygun olmayan işitme cihazları tek oturumda birlikte takılacaksa, lütfen SoundRecover ayarlarını kontrol edin.

Frekans sıkıştırma oranı, konuşmayı anlama, duyma ve ses kalitesini iyileştirmek için istenildiği gibi artırılabilir veya azaltılabilir.



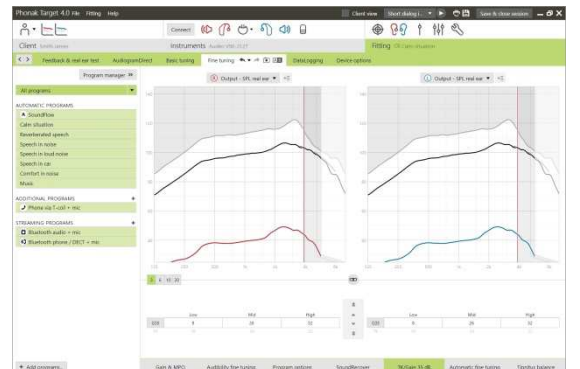
SoundRecover fitting aracı, cut-off frekansını ve sıkıştırma oranını bağımsız olarak ayarlayacak şekilde genişletilebilir. Bu özelliğe erişmek için [Geliştirilmiş ayarları göster] üzerini tıklatın.



TK/Kazanç 35 dB

Çok hafif (G35) giriş seslerinin amplifikasyonu bu ayarlama aracı ile ayarlanabilir. Çok hafif giriş sesleri için kazanç artışı, eşik diz noktasını (TK) düşürür; aynı şekilde tersi de geçerlidir.

Değerleri ayarlamak için imleç ile seçin. Kazanç değerlerinin altında her kanal için TK değerleri görüntülenir. Çok hafif giriş sesleri için kazanç/çıkış eğrisi, eğri ekranında gösterilmektedir.



Otomatik ince ayarlama

Duruma bağılı bir ince ayar aracıdır. Kullanılabilen ayarlamalar, hastanın ses durumunu değerlendirmesine bağılıdır.

İnce ayar adımları, eylemin işitme uzmanı tarafından uygulanmasından önce açıkça görüntülenmektedir. Seçili programa bağılı olarak, önerilen bir ses örneği önceden seçilir.

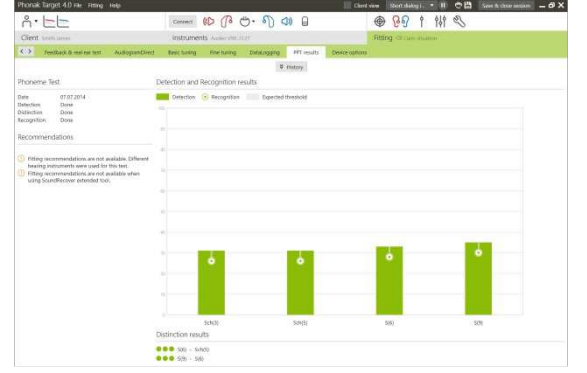
Dinleme ortamını simüle etmek için ses örnekleri çalınabilir.



Fonem Algı Testi sonuçları

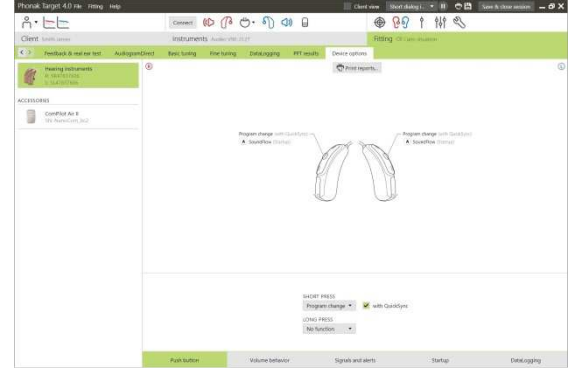
Önceki bir Fonem Algı Testinin sonuçları gösterilebilir ve fitting işlemini iyileştirmek üzere uygulanabilir. [PPT sonuçları] ekranına yalnızca uygun test sonuçlarının NOAH oturum listesinde mevcut olması halinde erişilebilir.

Lütfen unutmayın: İnce ayar önerileri yalnızca Adaptif Phonak Dijital fitting formülünün kullanılması durumunda sağlanacaktır. Kullanıcı Tercihli Öğrenim açıksa ince ayar önerileri uygulanamaz.



Cihaz seçenekleri

[Cihaz seçenekleri] öğesini tıklatarak, seçili aksesuarlar için seçeneklerle beraber bip sesi yapılandırma gibi işitme cihazı seçeneklerini de ayarlayabilirsiniz.



Fitting oturumunun tamamlanması

Ekranın sağ üst köşesindeki [Oturumu kaydet & kapat] öğesini tıklatarak oturumu istediğiniz zaman kapatabilirsiniz.

Standart kaydetme iletişim kutusu, işitme cihazları ve aksesuarların başarıyla kaydedildiğini onaylayacaktır.

Kayıt işleminden sonra Phonak Target sizi başlangıç ekranına yönlendirecektir.

NOAH altında çalışıyorsanız, başlangıç ekranının sağ üst köşesindeki [NOAH'a geri dön] öğesini tıklatarak NOAH'a geri dönebilirsiniz.

  Phonak AG
Laubisrütistrasse 28
CH-8712 Stäfa
İsviçre

CE işareti 2015 yılında uygulanmıştır