

# Phonak Target 6.2 برنامج سماعات فوناك



## دليل تركيب برنامج سماعات فوناك Phonak Target

تم تصميم برنامج سماعات فوناك Phonak Target للتركيب ليتم استخدامه بواسطة متخصصي الرعاية السمعية المؤهلين لتكوين وبرمجة وتركيب السماعات وفقاً للمتطلبات المحددة للزبون. يوفر هذا الدليل مقدمة مفصلة حول تركيب السماعة باستخدام Phonak Target. إضافة إلى ذلك، يمكنك العثور على [الأخبار] في شاشة البداية لبرنامج Phonak Target.

للميزات التالية في Phonak Target، تتوفر أدلة تركيب معينة (\*في الدول المختارة):

وضع الأطفال

Naída Link

الدعم عن بعد من Phonak\*

Phonak Target/ALPS\*

SoundRecover2

TargetMatch

موازنة الطنين

















التحقق

### المحتوى

2	البنية والتنقل
2	تحضير السماعات وCROS
3	تحضير السماعات التجريبية Phonak Marvel
3	توصيل السماعات
4	فحص المستقبلية
4	فحص المعلومات الصوتية
4	الملحقات
5	التركيب
5	الضبط العام
6	الضبط الدقيق
10	إنهاء جلسة التركيب
10	المعلومات ووصف الرموز
11	متطلبات النظام

توفر علامات التبويب الثلاث [الزبون] و[الأدوات] و[التركيب] بالإضافة إلى لوحة المعلومات أعلاه معلومات حالة وتنقل يسيرة.

تعرض لوحة المعلومات حالة التركيب وتقدم أيضًا اختصارات.

	Connect      	       
Client Target, Phonak	Instruments Audéo M30-312	Fitting Calm situation 
توجد كل معلومات الزبون، مثل البيانات الشخصية وتخطيط السمع، بعلامة التبويب هذه.	توجد كل السماعات والمعلومات الصوتية وأجهزة التحكم عن بعد والملحقات الأخرى هنا. <b>ملاحظة:</b> مرر الماوس فوق رمز السماعة للحصول على مزيد من المعلومات حول حالة شحن البطارية (البطاريات القابلة للشحن فقط) وترخيص Roger.	تتم كل عمليات ضبط الجهاز هنا.

## تحضير السماعات وCROS

### iCube / iCube II / Noahlink Wireless

لا يلزم توصيل كابلات إلى السماعات. فقط أدخل البطارية وقم بتشغيل السماعة من خلال إغلاق باب البطارية. للسماعات القابلة لإعادة الشحن، قم بتشغيل السماعة.

لتركيب CROS II أو CROS B، يوصى باستخدام iCube II لأنه يتيح ضبط سريع ودقيق وعرض فوري لنظام CROS.

لا يمكن تركيب CROS II إلا مع سماعات Venture.

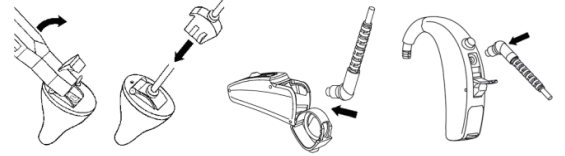
يمكن تركيب CROS B مع سماعات Belong™ (باستثناء القابلة للشحن).

لا يمكن تركيب CROS B-R إلا مع سماعات Phonak Audéo B-R.

قم بتوصيل كابلات البرمجة بالسماعات وجهاز التركيب.

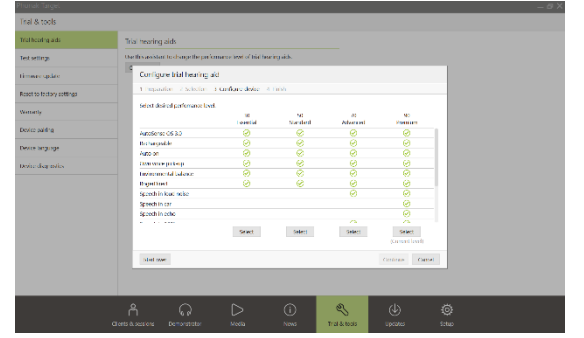
لتركيبات CROS، لا يمكن عرض CROS والكابلات موصلة.

### HI-PRO أو NOAHlink

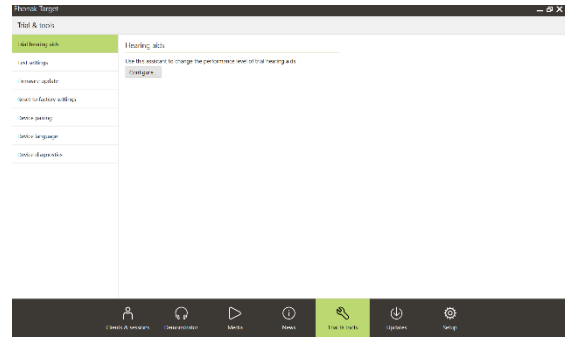


## تحضير السماعات التجريبية Phonak Marvel

توفر السماعات التجريبية Phonak Marvel القدرة على تغيير مستويات الأداء في جهاز واحد. انقر فوق [التجريبية والأدوات]، وحدد [السماعات التجريبية] ثم [تكوين] للبدء.



حدد مستوى الأداء المطلوب واضغط على [متابعة]. بمجرد اكتمال العملية، تصبح الأجهزة جاهزة ليتم تركيبها في جلسة تركيب.



## توصيل السماعات

افتح جلسة التركيب وتأكد من عرض جهاز التركيب الصحيح. لتغيير جهاز التركيب، استخدم سهم السحب لأسفل بجوار جهاز التركيب في لوحة المعلومات.



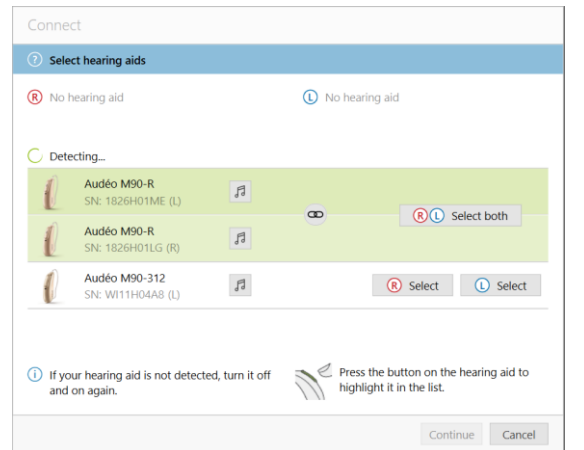
انقر فوق [توصيل] لبدء التركيب. ستظهر السماعات الموصلة في لوحة المعلومات.

لأجهزة التوصيل المباشر:

- ستظهر الأجهزة المتاحة للاقتراح تلقائيًا
- إذا لم يتم العثور على جهاز، افتح/أغلق باب البطارية أو قم بإيقاف تشغيل/تشغيل السماعات القابلة لإعادة الشحن لضبطها في وضع الاقتراح.
- اضغط على زر البرمجة أو الزر متعدد الوظائف بالسماعة لتمييزه في القائمة عند توفر أجهزة متعددة أو لتأكيد الجانب الذي سيتم تعيينه للزبون.
- تظهر الأجهزة المركبة في السابق معًا كزوج مرتبط.

لكل التركيبات الجديدة، سيتم تقديم مستوى تجربة زبون مقترحة بناءً على معلومات جلسة التركيب المتاحة.

سيتم استيراد بيانات تخطيط السمع من NOAH تلقائيًا في برنامج سماعات فوناك Phonak Target ووضعها بعين الاعتبار للحساب المسبق. في الإصدار المستقل من برنامج سماعات فوناك Phonak Target، أدخل تخطيط السمع في علامة التبويب [تخطيط السمع].

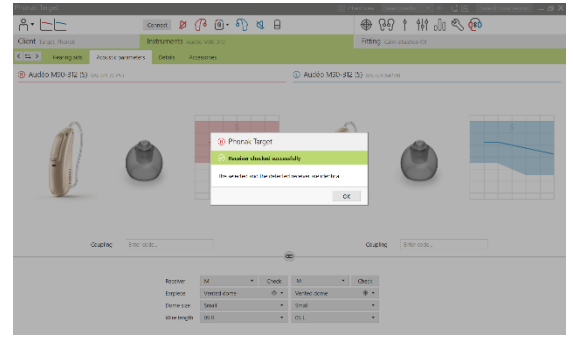


## فحص المستقبلية

يقوم Phonak Target عند توصيل الأجهزة لأول مرة بفحص ما إذا كانت المستقبلية المركبة على جهاز Audéo M و Audéo B تتطابق مع ما تم تحديده في شاشة [المعلومات الصوتية].

في حالة وجود عدم توافق، يقوم برنامج سماعات فوناك Phonak Target بإخطارك ومطالبتك بفحص المستقبلية. يمكنك بعد ذلك تبديل المستقبلية أو تغيير تحديد المعلمة الصوتية.

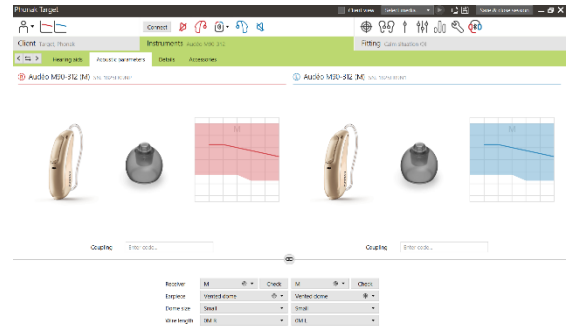
لبدء إعادة فحص المستقبلية، انقر فوق [فحص] في شاشة [المعلومات الصوتية].



## فحص المعلومات الصوتية

يقوم برنامج سماعات فوناك Phonak Target تلقائيًا بربط المعلومات الصوتية معًا عندما تكون متطابقة. يمكنك عرض أو تغيير أو إلغاء ربط المعلومات الصوتية في أي وقت.

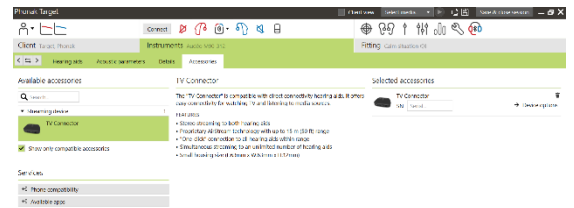
انقر فوق علامة التبويب [الأدوات] < [المعلومات الصوتية]. أدخل أو أكد معلومات الاقتران الصحيحة.



## الملحقات

تبعًا للسماعات المتصلة، بإمكان برنامج سماعات فوناك Phonak Target التعرف تلقائيًا على الملحقات المتصلة أثناء جلسة تشغيل برمجة معالج الصوت. يتم عرض الملحقات التي تم التعرف عليها في لوحة المعلومات بجوار السماعات الموصلة.

يمكن أيضًا تحديد الملحقات يدويًا في علامة التبويب [الأدوات] < [الملحقات].



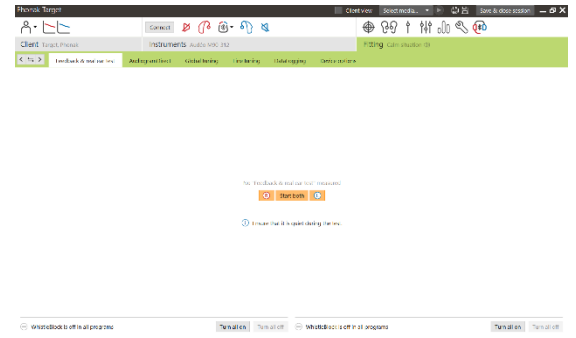
أثناء إجراء الحفظ، يتم إدراج الملحقات في مربع حوار الحفظ.

هام: عند البث من الملحقات، سيتم فصل CROS تلقائيًا. سيتم إعادة توصيل CROS تلقائيًا عند إيقاف البث.

انقر فوق علامة التوبيو [تركيب] للوصول إلى [اختبار الصوت الراجع والأذن الطبيعية].

يمكن تشغيل اختبار الصوت الراجع في كلا الأذنين، أو في أذن واحدة في المرة. انقر فوق [R] / [بدء كلاهما] / [L] لبدء الاختبار.

لاستخدام نتائج الاختبار لحساب RECD المتوقع وإعدادات المعلمة الصوتية، حدد مربع الاختيار [استخدام RECD المقدر وفتحة التهوية]. سيتاح مربع الاختيار فقط إذا كان بإمكان النظام إجراء تقدير لـ RECD وفتحة التهوية.

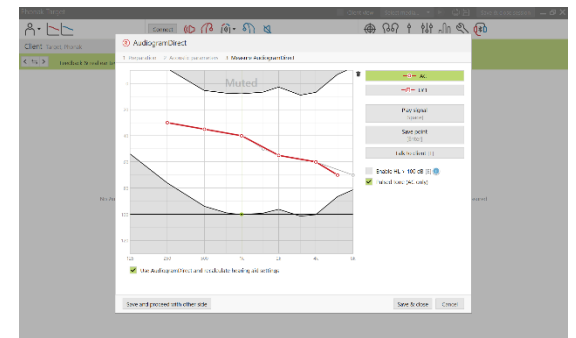


## AudiogramDirect

تأكد من تشغيل [اختبار الصوت الراجع والأذن الطبيعية] قبل استخدام AudiogramDirect.

انقر فوق [AudiogramDirect] < [بدء] لاختبار حدود السمع وقيم UCL باستخدام السماعات الموصلة. لحدود التوصيل الهوائي، تتوفر [لتاريخ].

يمكن مقارنة ومراجعة اختبار الصوت السابقة بالنقر فوق [التاريخ].



لتغيير سلوك قياس AC وUCL الافتراضي، انتقل إلى [بدء التشغيل] < [جلسة تشغيل برمجة معالج الصوت] < [AudiogramDirect].

## الضبط العام

انتقل إلى [الضبط العام] < [التركيب المبدئي] إذا لزم الأمر إجراء تعديلات على مستوى قوة السماع الذاتية أو تعويض الانسداد أو الضغط. تعتمد إعدادات مستوى قوة السماع الذاتية والضغط على خبرة استخدام الزبون وصيغة التركيب المحددة.



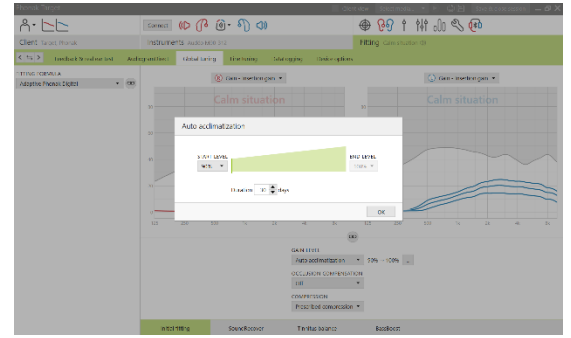
تبعاً للسماعات المتصلة، يمكن الوصول إلى الأدوات الإضافية مثل [موازنة الطنين] و[موازنة CROS] عبر علامة التوبيو الموجودة في الجزء السفلي من الشاشة.

- لضبط معدل ارتفاع الصوت بين جهاز CROS والسماعة، انقر فوق [موازنة CROS].

تأكد من تشغيل **[اختبار الصوت الراجع والأذن الطبيعية]** قبل استخدام التكيف التلقائي.

اختر **[التكيف التلقائي]** في قائمة مستوى قوة السماع الذاتية في علامة التبويب **[التركيب المبدئي]**.

انقر فوق **[...]** لتحديد مستوى البدء ومستوى الانتهاء والمدة التي يزيد خلالها اكتساب سماع الأذن تلقائيًا حتى مستوى الانتهاء المحدد.



## عرض الوقت الحقيقي

انقر فوق **[عرض الزبون]** للوصول إلى عرض الوقت الحقيقي.

يتوفر عرض الوقت الحقيقي لكل السماعات كخيار عرض على منحنى التركيب، في عرض مكبر سهل الاستخدام للزبون أو على شاشة ثانية.

يمكن إظهار تحسينات وضوح الصوت وقوة السماع الذاتية والخرج وخاصة معالجة الاصوات ذات الترددات الصوتية العالية SoundRecover ودقة القناة بسهولة، خاصة مع نماذج الاستريو والصوت المجسم المزودة.



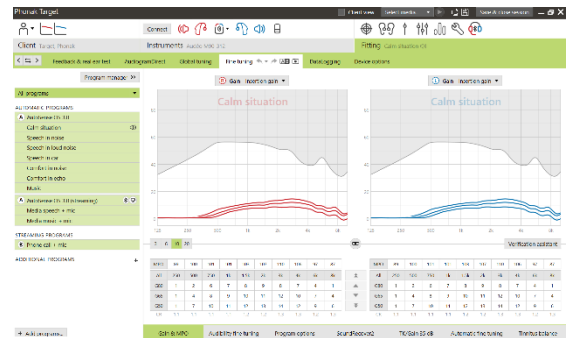
## الضبط الدقيق

يتم استخدام الجانب الأيسر من شاشة **[الضبط الدقيق]** للتعامل مع البرامج.

انقر فوق **[كل البرامج]** لضبط كل البرامج معًا.

انقر فوق **[AutoSense OS 3.0]** لتعديل كل البرامج الصوتية التلقائية أو **[AutoSense OS 3.0 (البث)]** لتعديل AutoSense OS للبث.

لتعديل برنامج مفرد، انقر فوق البرنامج، على سبيل المثال **[موقف هادئ]**، في القائمة وقم بالضبط حسبما يلزم.



انقر فوق الرمز **[+]** لإضافة برنامج يدوي إضافي.

يمكنك إدارة البرامج بالنقر فوق **[مدير البرامج]** أعلى البرامج. سيسمح لك بإجراء عمليات ضبط إضافية على البرنامج.

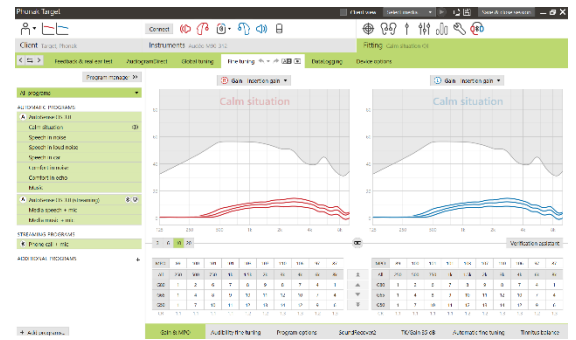
تقع وظيفة التراجع/الإعادة في شريط القوائم في أعلى الشاشة ويمكن استخدامها للتراجع عن أو إعادة الخطوات في شاشة الضبط الدقيق.

ستتيح لك علامات التبويب في الجزء السفلي من الشاشة إمكانية الوصول إلى أدوات التركيب. توفر كل أداة مُعدّلات محددة للضبط الدقيق للسماعة.

حدد قيم قوة السماع الذاتية باستخدام المؤشر لضبطها. تكون قيم قوة السماع الذاتية قابلة للضبط لأصوات الإدخال المنخفضة والمتوسطة والعالية. يتوفر مدى التركيب المثالي إذا تم إدخال قيم UCL المفردة في تخطيط السمع للزبون.

لتعديل MPO بشكل متزامن في كل القنوات، انقر فوق [MPO] الموضح على اليسار بجوار قيم MPO. يمكن تغيير قوة السماع الذاتية الكلية بالنقر فوق [Gain].

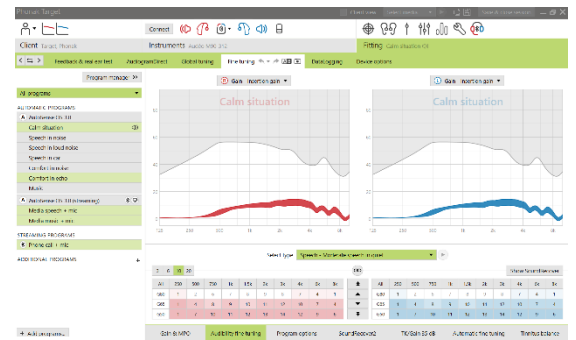
يتم عرض نسبة الضغط لكل قناة في الصف الموجود أسفل قيم قوة السماع الذاتية مباشرة.



## ضبط المسموعية

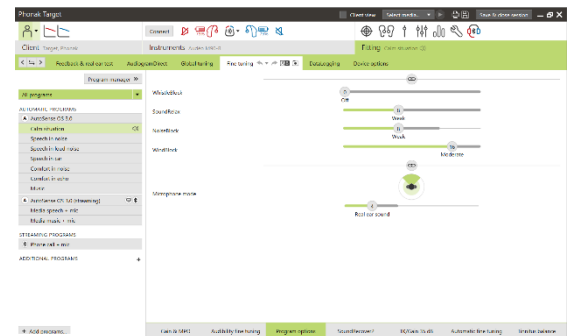
يتم عرض نماذج الصوت القابلة للتحديد وقوة السماع الذاتية ذي الصلة في عرض المنحنى. يمكن تشغيل نماذج الصوت لتحاكي بيئة استماع معينة.

يتم عرض قيم قوة السماع الذاتية لأصوات الإدخال المنخفضة والمتوسطة والعالية. تؤثر عمليات الضبط فقط على مستويات قوة السماع الذاتية والترددات ذات الصلة بتحسين مسموعية المحفزات المحددة، التي يشار إليها بظلال مختلفة من الأحمر/ليمين والأزرق/يسار.



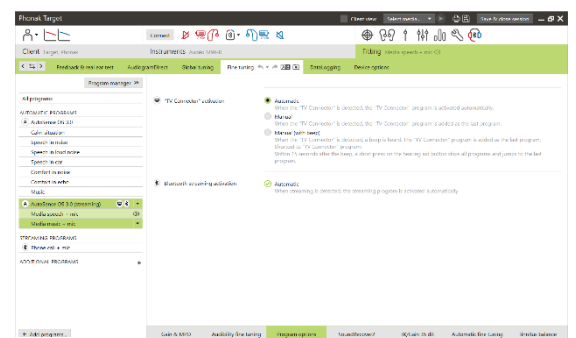
## خيارات البرنامج

يمكن ضبط خيارات البرنامج من الإعدادات الافتراضية. يتم وضع الإعدادات الحالية على مقاييس مرقمة بين 0 و 20. بالإضافة إلى ذلك، تكون النطاقات المتاحة في كل مقياس مرتبة وتعتمد على مستوى الأداء.



لسماعات التوصيل المباشر، يمكن تعديل سلوك التبديل الافتراضي للوصول إلى البث (مثل، موصل التلفزيون، Roger™، Phonak PartnerMic™):

- [تلقائي] - سيتم تبديل السماعات تلقائيًا لاستقبال إشارة البث (افتراضي).
- [يدوي (مع صافرة)] - يتم سماع صافرة في السماعة ويقبل الزبون يدويًا إشارة البث.
- [يدوي] - لا يتم سماع صافرة ويتم إضافة البرنامج باعتباره البرنامج الأخير.
- تتوفر هذه السلوكيات لموصل التلفزيون و Roger و Phonak PartnerMic.



يمكن إجراء تعديلات محسنة على إعدادات خاصية معالجة الأصوات ذات الترددات الصوتية العالية SoundRecover الفردية، والتي تم تعيينها باستخدام الحساب المسبق. بالنسبة للتركيب في كلتا الأذنين، يتم حساب تردد القطع ونسبة ضغط التردد وفقاً لأفضل الأذنين.

يرجى التحقق من إعدادات خاصية معالجة الأصوات ذات الترددات الصوتية العالية SoundRecover إذا كان سيتم تركيب سماعتين غير متوافقتين معاً في جلسة واحدة.

## SoundRecover2

قم بتعيين قوة SoundRecover2 وفقاً لتفضيل العملاء للمسموعة والتمييز.

تزيد المسموعة من القدرة على سماع الأصوات ذات الترددات العالية عن طريق نقلها إلى منطقة أفضل منخفضة الترددات. ويزيد التمييز من المفاضلة بين الأصوات المسموعة عالية الترددات مثل S وSH.

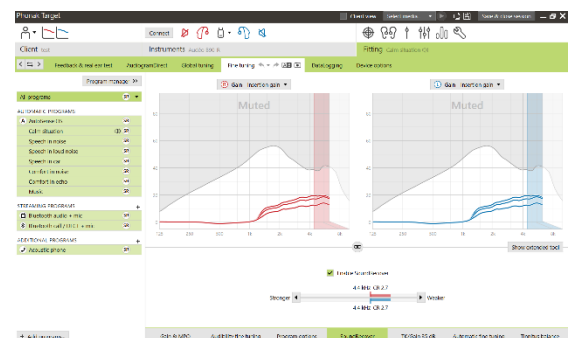
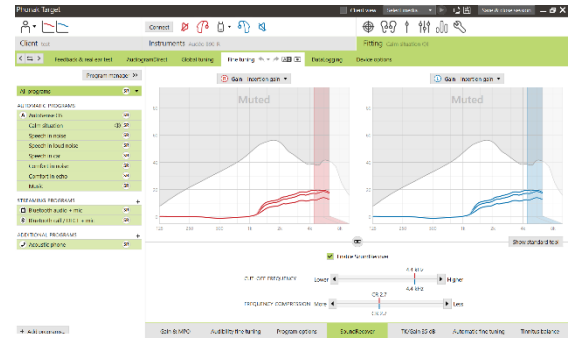
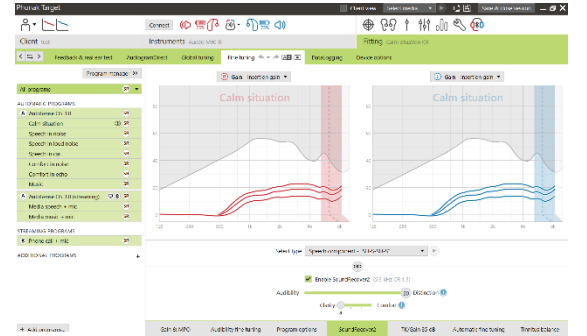
تبعاً لإعدادات المسموعة والتمييز، اضبط إعدادات الوضوح والراحة.

إعدادات الراحة تجعل الأصوات مثل الأصوات الذكورية والصوت الشخصي أو الموسيقى طبيعية أكثر. من خلال الوضوح يتم ضبط مسموعة وتمييز الأصوات ذات الترددات العالية إذا بدت متغيرة.

## خاصية معالجة الأصوات ذات الترددات الصوتية العالية SoundRecover

يمكن زيادة قوة ضغط التردد أو إضعافها حسب الرغبة لتحسين وضوح الصوت والمسموعة وجودة الصوت.

يمكن تمديد أداة تركيب خاصية معالجة الأصوات ذات الترددات الصوتية العالية SoundRecover للضبط المنفصل لكل من تردد القطع ونسبة الضغط. انقر فوق [إظهار الأداة الممددة] للقيام بذلك.





يمكن ضبط تضخيم أصوات الإدخال المنخفضة للغاية (G35). تؤدي زيادة قوة السماع الذاتية لأصوات الإدخال المنخفضة للغاية إلى خفض نقطة الانعطاف للحد (TK) والعكس صحيح.

حدد القيم بالموشر لضبطها. أسفل قيم قوة السماع الذاتية يتم عرض قيم TK لكل قناة. يتم عرض منحني قوة السماع الذاتية/الخرج لأصوات الإدخال المنخفضة للغاية في عرض المنحنى.



## الضبط الدقيق التلقائي

هذه أداة ضبط دقيق معتمدة على الموقف. تعتمد عمليات الضبط المتاحة على تقييم الزبون للموقف السمعي.

يتم عرض خطوات الضبط الدقيق بوضوح قبل أن يتم تطبيق الإجراء. وفقاً للبرنامج المحدد، يتم تحديد نموذج صوت موصى به بشكل مسبق.

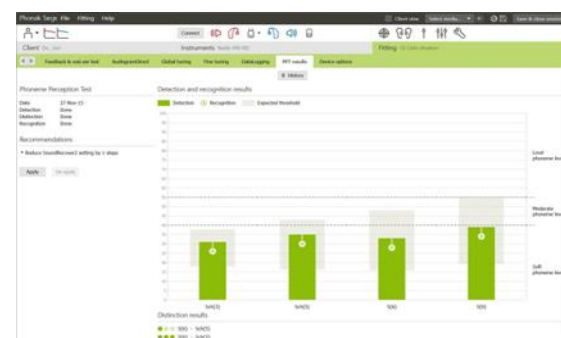
يمكن تشغيل نماذج الصوت لتحاكي بيئة الاستماع.



## نتائج اختبار إدراك الصوت

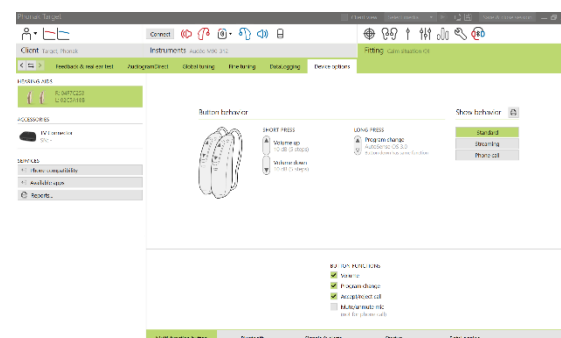
يمكن عرض نتائج اختبار إدراك الصوت السابقة وتطبيقها لتحسين التركيب. يمكن الوصول إلى شاشة [نتائج PPT] فقط إذا كانت نتائج الاختبار المتوافقة متاحة في قائمة جلسة NOAH.

الرجاء ملاحظة: يتم توفير توصيات الضبط الدقيق فقط إذا تم استخدام صيغة التركيب Phonak Digital التكيفية.



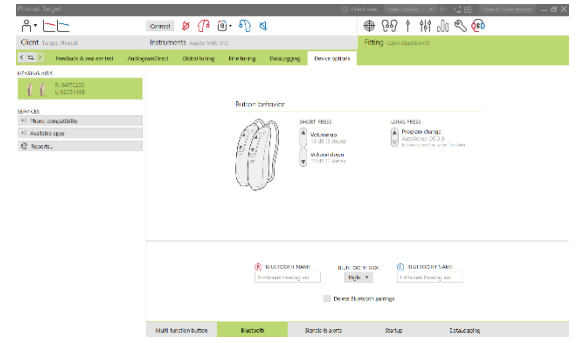
## خيارات الجهاز

بالنقر فوق [خيارات الجهاز] يمكنك تكوين خيارات السماع مثل زر البرمجة أو سلوك الزر متعدد الوظائف، أو الإشارات والتنبيهات، أو سلوك بدء التشغيل أو تسجيل البيانات.



## لأجهزة التوصيل المباشر:

- يمكن العثور على الإعدادات الإضافية مثل تكوين اسم Bluetooth والاقتران الجانبي وإدارة عمليات الاقتران بالنقر فوق علامة التبويب [Bluetooth].



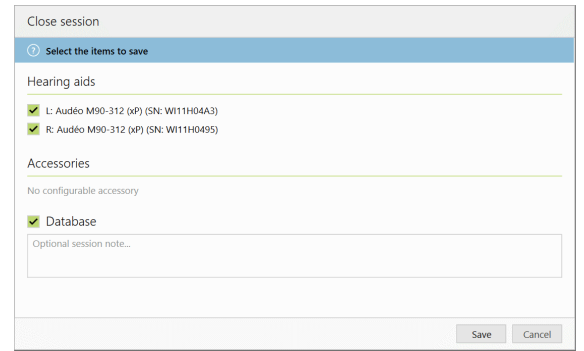
## إنهاء جلسة التركيب

يمكنك إغلاق الجلسة في أي وقت بالنقر فوق **[حفظ وإغلاق الجلسة]** في الزاوية العلوية اليمنى من الشاشة. حدد العناصر المطلوب حفظها. ستعود السماعات التجريبية Phonak Marvel بشكل افتراضي تلقائيًا إلى أقصى فترة تجريبية تبلغ 6 أسابيع.

سيقوم مربع حوار الحفظ القياسي بتأكيد الحفظ الناجح للسماعات والملحقات.

بعد الحفظ، سيقوم برنامج سماعات فوناك Phonak Target بتوجيهك إلى شاشة البداية.

إذا كنت تعمل تحت NOAH، يمكنك العودة إلى NOAH بالنقر فوق **[عودة إلى NOAH]** في الزاوية العلوية اليمنى من شاشة البداية.



## المعلومات ووصف الرموز

من خلال رمز CE، تؤكد Sonova AG أن هذا المنتج يفي بمتطلبات توجيه الأجهزة الطبية رقم EEC/42/93. الأرقام الموجود بعد رمز CE تطابق رمز المؤسسات المعتمدة التي تم استشارتها بموجب التوجيه سابق الذكر.



يشير إلى الشركة المصنعة للجهاز الطبي، على النحو المحدد في توجيه الاتحاد الأوروبي رقم EEC/42/93.



يشير إلى رقم كتالوج الشركة المصنعة بحيث يمكن التعرف على الجهاز الطبي.



راجع تعليمات الاستخدام. يمكن الحصول على التعليمات على الموقع الإلكتروني [www.phonakpro.com](http://www.phonakpro.com) website.



يوفر المزيد من التوضيح حول خاصية أو وظيفة أو يسلط الضوء على معلومات التركيب ذات الصلة التي يتم تطبيقها



يشير إلى تقييد في الوظيفة يمكن أن يؤثر على تجربة المستخدم النهائي أو يسلط الضوء على معلومات مهمة تتطلب انتباهك



- Home / Pro / Enterprise ،Windows 10
- Pro / Enterprise ،Windows 8 / 8.1 ،أحدث SP
- Home / Professional / Business / Enterprise / Ultimate ،Windows 7 ،أحدث SP

المعالج	Intel Core أو أداء أعلى
ذاكرة RAM	4 جيجابايت أو أكثر
المساحة المتاحة على القرص الثابت	3 جيجابايت أو أكثر
دقة شاشة العرض	1024 × 1280 بكسل أو أكثر
بطاقة الرسومات	16 مليون (24 بت) لون شاشة أو أكثر
محرك الأقراص	أقراص DVD
منفذ COM التسلسلي	فقط في حالة استخدام RS-232 HI-PRO
منافذ USB	<ul style="list-style-type: none"> <li>• محول لاسلكي مزود بتقنية Bluetooth®*</li> <li>• برمجة الملحقات</li> <li>• HI-PRO إذا تم استخدامه عبر منفذ USB</li> <li>• Noahlink Wireless</li> </ul>
واجهات البرمجة	Noahlink Wireless/iCube II / iCube / NOAHlink / RS-232 HI-PRO / HI-PRO USB / HI-PRO2
برنامج تشغيل Noahlink	آخر إصدار متاح
برنامج تشغيل Noahlink Wireless	آخر إصدار متاح
اتصال الإنترنت	موصى به
بطاقة الصوت	استريو أو مجسم 5.1
نظام إعادة التشغيل	20 هرتز – 14 هرتز (+/- 5 ديسيبل)، 90 ديسيبل
إصدار NOAH	آخر إصدار (NOAH 4.4 أو أعلى) يرجى التحقق من قيود NOAH لنظام التشغيل Windows 64 بت على <a href="http://www.himsa.com">http://www.himsa.com</a>
TargetMatch	إصدار NOAH 4.4.2280 أو أعلى Otometrics Otosuite 4.84.00 أو أعلى AURICAL FreeFit و AURICAL HIT لقياسات صندوق الاختبار

\* علامة كلمة Bluetooth® هي علامة تجارية مسجلة مملوكة لشركة Bluetooth SIG, Inc.

تم تطبيق علامة مطابقة معايير الاتحاد الأوروبي (CE) لعام 2020



الشركة المصنعة:  
Sonova AG  
Laubisrütistrasse 28  
CH-8712 Stäfa

058-0125-062



قرص DVD لبرنامج سماعات فوناك 6.2 Phonak Target