

# Phonak

## Target 7.0

### Phonak Target -sovitusopas



Phonak Target -sovitusohjelma on tarkoitettu kuuloalanammattilaisten käytettäväksi kuulokojeiden määrittämiseen, ohjelmointiin ja sovitukseen asiakkaiden vaatimusten mukaisesti. Tässä oppaassa on yksityiskohtaiset ohjeet kuulokojeen sovittamiseen Phonak Target -ohjelmalla. Lisäksi Phonak Targetin aloitusnäytöllä on [\[Uutisia\]](#).

Seuraavia Phonak Targetin ominaisuuksia varten on saatavissa erityiset sovitussoppat (\*tietyissä maissa):

**Juniorimuoto**

**Phonak-etätuki\***

**Phonak Target / ALPS\***

**TargetMatch**

**Tinnituksen tasapainotus**

**Varmistus**

#### Sisältö

|  |    |
|--|----|
| Rakenne ja navigointi.....                     | 2  |
| Kuulokojeiden ja CROSin valmistelu .....       | 2  |
| Phonak Trial™ -kuulokojeiden valmistelu.....   | 3  |
| Kuulokojeiden liittäminen.....                 | 3  |
| Kuulokkeen tarkastus .....                     | 4  |
| Akustisten parametrien tarkastus.....          | 4  |
| Lisälaitteet.....                              | 4  |
| Sovitus.....                                   | 5  |
| Yleissäätö .....                               | 5  |
| Hienosäätö .....                               | 6  |
| TK/vahvistus 35 dB.....                        | 9  |
| Bimodaalisessa sovituksessa huomioitavaa ..... | 10 |
| Tietoja ja symbolien selitykset .....          | 12 |
| Järjestelmävaatimukset .....                   | 13 |

## Rakenne ja navigointi

Kolmen välilehden [Asiakas], [Kojeeet] ja [Sovitus] sekä ylhäällä olevan hallintapaneelin ansiosta navigointi on helppoa ja tilatiedot ovat helposti käytettävissä.

Hallintapaneeli näyttää sovituksen tilan ja sisältää oikoteitä.

| Client Target, Phonak  | Instruments Audéo M30-312  | Fitting Calm situation < >            |
|--|--|---------------------------------------|
| Tällä välilehdellä ovat kaikki asiakkaan tiedot, kuten henkilötiedot ja audiogrammi. | Kaikki kuulokojeet, akustiset parametrit, kaukosäätimet ja muut lisälaitteet löytyvät tästä.<br><b>Huomautus:</b> Kun viet hiiren kuulokojeen kuvakkeen päälle, saat lisätietoja akun lataustilasta (vain ladattavat kuulokojeet) ja Roger™-lisenssistä (vain RogerDirect™). | Kaikki laitteen säädöt tehdään tässä. |

## Kuulokojeiden ja CROSin valmistelu

### iCube II / Noahlink Wireless

Kuulokojeisiin ei tarvita ohjelmointijohtoja. Asenna vain paristo paikalleen ja kytke kuulokoje päälle sulkemalla paristokotelo. Ladattavissa kuulokojeissa riittää pelkkä päälle kytkeminen.

**Huomautus:** käytä CROS II:n tai CROS B:n sovituksessa iCube II:ta, koska se mahdollistaa CROS-järjestelmän nopeamman hienosäädön ja välittömän demonstroidin.

CROS II voidaan sovittaa vain Venture-kuulokojeisiin.

CROS B voidaan sovittaa Belong-kuulokojeisiin (ladattavia kuulokojeita lukuun ottamatta).

CROS B-R voidaan sovittaa vain Phonak Audéo B-R -kuulokojeen kanssa.

### NOAHlink tai HI-PRO

Liitä ohjelmointikaapelit kuulokojeisiin ja sovituslaitteeseen.

CROS-sovituksissa ei ole mahdollista demonstroida CROS-laitteen toimintoja, kun kaapelit on liitetty.

## Phonak Trial™ -kuulokojeiden valmistelu

Phonak Trial -kojeissa laitteen suorituskykytasoa voi muuttaa. Valitse [Kokeilu&työkalut] ja [Kokeilukojeet], ja aloita valitsemalla [Konfiguroi].

**Huomautus:** Phonak Trial -kuulokojeita ei ole saatavilla Phonak Virto -malleissa.

Valitse haluamasi suorituskykytaso ja valitse [Jatka]. Kun prosessi on valmis, laitteet voidaan sovittaa sovitustunnossa.



## Kuulokojeiden liittäminen

Avaa sovitustunnus ja varmista, että näytöllä näkyy oikea sovituslaite. Voit vaihtaa sovituslaitteen painamalla hallintapaneelissa sovituslaitteen viereissä olevaa alasvetonuoletta.

Aloita sovitus valitsemalla [Liitä]. Liitetyt kuulokojeet näkyvät hallintapaneelissa.

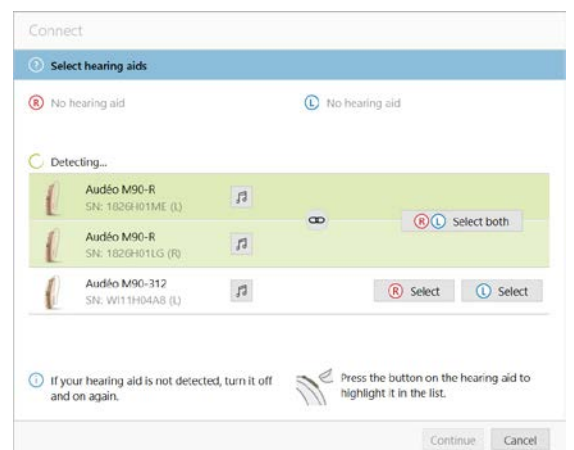
Suuralla liitettävyydellä varustetut kojeet, jotka voidaan parittaa, näkyvät automaattisesti.

### Huomautus:

- Jos laitetta ei löydy, avaa/sulje paristokotelo tai kytke ladattavat kuulokojeet pois päältä / päälle parinmuodostustilaan siirtymiseksi.
- Paina kuulokojeen painiketta tai monitoimipainiketta, jotta se näkyy korostettuna luettelossa, kun saatavilla on useita laitteita, tai jotta voit vahvistaa asiakkaalle määritettävän puolen.
- Aikaisemmin yhteen sovitetut laitteet tunnistetaan laitepariksi.

Kaikkien uusien sovitusten kohdalla tarjotaan käytettävissä oleviin tietoihin perustuvaa ehdotusta asiakkaan kokemustasosta.

Audiogrammin tiedot tuodaan automaattisesti NOAHista Phonak Targetiin ja otetaan huomioon esilaskennassa. Käytettäessä Phonak Targettia NOAH:in ulkopuolella lisää audiogrammi [Audiogrammi]-välilehteen.



## Kuulokkeen tarkastus

Kun laitteet on liitetty, Phonak Target tarkastaa, vastaako RIC-kuulokojeeseen liitetty kuuloke **[Akustiset parametrit]** -ruudussa valittuja tietoja.

Jos se ei vastaa, Phonak Target ilmoittaa asiasta ja kehottaa tarkastamaan kuulokkeen. Tällöin voit vaihtaa kuulokkeen toiseen tai muuttaa akustisten parametrien valintoja.

Käynnistä kuulokkeen uudelleentarkastus valitsemalla **[Tarkasta]** **[Akustiset parametrit]** -näytössä.

**Huomautus:** tämä koskee vain Belong-, Marvel- tai Paradise-tekniikan RIC-kuulokojeita.

## Akustisten parametrien tarkastus

Phonak Target yhdistää akustiset parametrit automaattisesti, kun ne ovat samat. Voit tarkastella ja muuttaa akustisia parametreja tai poistaa niiden linkityksen milloin tahansa.

Napsauta **[Kojeeet]** -välilehteä ja valitse **[Akustiset parametrit]**. Lisää tai vahvista oikeat tiedot.

Syötä AOV-koodi, jos sellainen on saatavilla. Koodi on painettu asiakkaan yksilölliseen Phonak-tuotteeseen. Kun AOV-koodi on annettu, asiakkaan yksilölliset akustiset parametrit täytetään kenttiin automaattisesti.

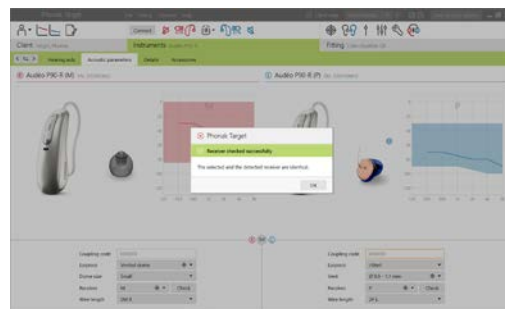
## Lisälaitteet

Liitetyistä kuulukojeista riippuen Phonak Target tunnistaa liitetyt lisälaitteet automaattisesti sovitustunnon aikana. Yhteensopivat lisälaitteet näkyvät hallintapaneelissa liitettyjen kuulokojeiden vieressä.

Lisälaitteet voi valita myös manuaalisesti valitsemalla **[Kojeeet]**-välilehdessä **[Lisälaitteet]**.

Tallennustoimenpiteen aikana lisälaitteet näkyvät tallennusikkunassa.

**Huomautus:** Kun kuunnellaan lisälaitteesta, CROS kytketään automaattisesti pois käytöstä. CROS yhdistetään automaattisesti uudelleen, kun lisälaittekuuntelu lopetetaan.



## Sovitus

Napsauta **[Sovitus]**-välilehteä, jotta pääset kohtaan **[Vinkumistestaus]**.

Vinkumistestaus voidaan tehdä molempiin korviin tai yksi korva kerrallaan. Aloita testi valitsemalla **[O]** / **[Aloita molemmat]** / **[M]**.

**Huomautus:** vinkumistestausta ei voi tehdä Phonak-etätuki-istunnon aikana.

Jos haluat käyttää testauksen tuloksia arvioidun RECD:n ja akustisten parametriasetusten laskemiseen, valitse valintaruutu **[Testitulos on ventin arviointia varten]**. Valintaruutu on käytettävissä vain, jos järjestelmä voi arvioida ventiloinnin.

**Huomautus:** Phonak Paradise -kuulokojeissa vinkumiskynnyksen voi ylisäätää vahvistusrajan korottamiseksi. Tee ylisäätö napsauttamalla nuolia. Kun vahvistusrajaa nostetaan edelleen, korotetun vahvistusrajan merkiksi näkyviin tulee violetti varjostus. Kun näkyviin tulee punainen varjostus, se tarkoittaa aluetta, jolla ilmenee enemmän vinkumista ja häiriöitä.

## AudiogramDirect

AudiogramDirect on Phonak Targetin in situ -kuulontutkimus. Se ei korvaa diagnostisia audiologisia tutkimuksia. Varmista, että **[Vinkumistestaus]** on tehty ennen AudiogramDirectin käyttöä.

Testaa ilmajohtokuulokynnykset ja epämiellyttävyydetasot (UCL) liitetyillä kuulokojeilla valitsemalla **[AudiogramDirect]** ja **[Aloita]**. UCL-mittaukset eivät ole käytössä Phonak-etätuki-istunnon aikana.

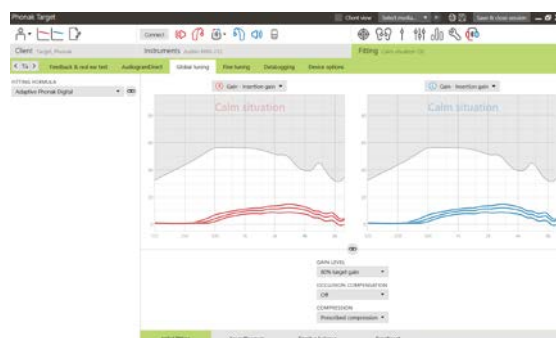
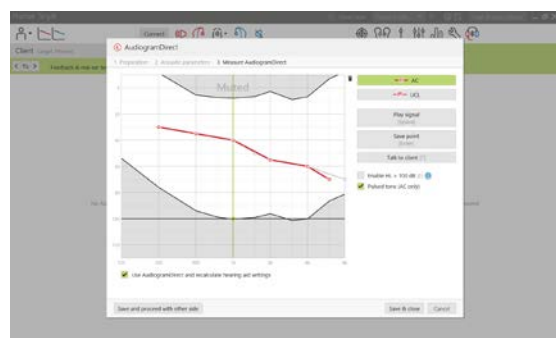
Aiempia kuulontutkimuksia voi verrata ja tarkastella valitsemalla **[Historia]**.

Jos haluat muuttaa oletusarvoisia ilmajohto- ja UCL-mittauksia, valitse **[Aloitus]** > **[Sovitusistunto]** > **[AudiogramDirect]**.

## Yleissäätö

Valitse **[Yleissäätö]** > **[Alkusovitus]** jos vahvistustason, okluusion kompensoinnin tai kompression asetusta pitää säätää. Vahvistustaso- ja kompressioasetukset perustuvat asiakkaan käyttökokemukseen ja valittuun sovitussäätöön.

Liitetyistä kuulokojeista riippuen lisätyökaluja, kuten **[Tinnituksen tasapainotus]** ja **[CROS-tasapaino]**, voi käyttää näytön alaosassa olevan välilehden kautta. Säädä CROS-laitteen ja kuulokojeen välistä kuuluvuussuhdetta valitsemalla **[CROS-tasapaino]**.



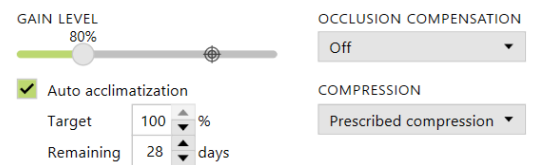
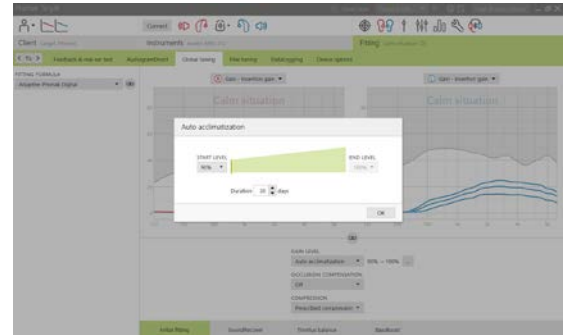
## Automaattinen mukautuminen

Varmista, että **[Vinkumistestaus]** on tehty ennen automaattisen mukautumisen käyttöä.

Valitse **[Automaattinen mukautuminen]** **[Alkusovitus]**-välilehden Vahvistustaso-valikosta.

Määritä aloitustaso, päätöstaso ja kesto, jossa kuulokojeen vahvistus nousee automaattisesti asetetulle päätöstasolle valitsemalla [...].

**Huomautus:** Phonak Paradise -kuulokojeissa **[Vinkumistestaus]** ei ole tarpeen automaattisen mukautumisen aktivoimiseksi. Aktivoi automaattinen mukautuminen valitsemalla valintaruutu. Määritä tavoitevahvistus ja jäljellä olevat päivät, jotka asiakas tarvitse tavoitevahvistuksen saavuttamiseksi.

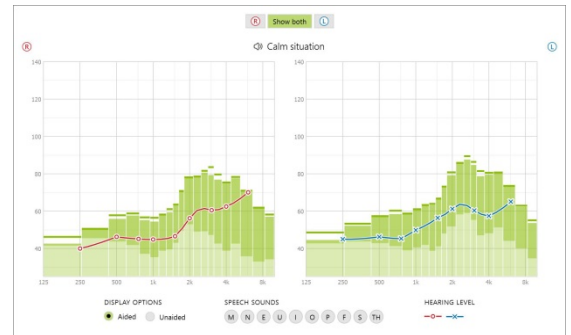


## Asiakasnäkymä

Avaa asiakasnäkymä napsauttamalla näytön yläaidan valikkopalkin **[Asiakasnäkymä]**-valintaruutua.

Asiakasnäkymä on käytettävissä kaikissa kuulokojeissa suurennetuissa näkymässä tai toisessa näytössä.

Puheenerotuskyvyn parannukset, vahvistus, ulostulo, SoundRecover ja kanavan tarkkuus voidaan havainnollistaa helposti etenkin käytettävissä olevilla stereo- tai surround-ääninäytteillä.



## Hienosäätö

Ohjelmien käsittelyssä käytetään **[Hienosäätö]**-näytön vasenta puolta.

Säädä kaikkia ohjelmia samanaikaisesti valitsemalla **[Kaikki ohjelmat]**. Muokkaa kaikkia akustisia automaattiohjelmia valitsemalla **[AutoSense OS]** tai muokkaa AutoSense OS:ää kuunteluun valitsemalla **[AutoSense OS (kuuntelu)]**.

Muokkaa yhtä ohjelmaa, esimerkiksi **[Rauhallinen tilanne]**, napsauttamalla sitä luettelossa ja säätämällä tarpeen mukaan.

Lisää manuaalinen ohjelma napsauttamalla **[+]**-kuvaketta.

Voit hallita ohjelmia valitsemalla **[Ohjelmien hallinta]** ohjelmien yläpuolelta. Tässä ikkunassa voit muokata aloitusohjelmaa, ohjelmarakennetta ja kuunteluohjelmia. Kumoa- / tee uudelleen -toiminto sijaitsee näytön yläosan valikkorivillä, ja sen avulla voi kumota tai tehdä uudelleen hienosäädön vaiheita.



Näytön alaosassa olevien välilehtien kautta pääset käyttämään sovitustyökaluja. Jokaisessa työkalussa on erityisiä muokkaajia kuulokojeen hienosäätöä varten.

## Vahvistus ja MPO

Säädä vahvistusarvoja valitsemalla ne kohdistimella. Vahvistusarvoja voidaan säätää hiljaisia, kohtalaisia ja voimakkaita tuloääniä varten. Optimaalinen sovitusalue on käytettävissä, jos asiakkaan audiogrammiin on syötetty yksittäiset UCL-arvot.

Jos haluat muokata MPO:ta samanaikaisesti kaikissa kanavissa, valitse MPO-arvojen vieressä vasemmalla oleva **[MPO]**. Kokonaisvahvistusta voi muuttaa valitsemalla **[Kaikki]**.

Kunkin kanavan kompressiosuhde näkyy vahvistusarvojen alapuolella olevalla rivillä.

## Kuuluvuuden hienosäätö

Valittavissa olevat ääninäytteet ja niiden vahvistus näkyvät käyränäytössä. Ääninäytteitä voidaan toistaa tietyn kuunteluympäristön simuloimiseksi.

Vahvistusarvot näytetään hiljaisille, kohtalaisille ja voimakkaille tuloäänille. Säädöt vaikuttavat vain niihin vahvistustasoihin ja taajuuksiin, jotka ovat oleellisia

valitun ärsykkeen kuuluvuuden parantamisessa, joka osoitetaan punaisen (oikea) ja sinisen (vasen) eri sävyillä.

## Ohjelmaoptiot

Ohjelma-asetuksia voi muuttaa oletusasetuksista. Ominaisuuksia voidaan ottaa käyttöön ja poistaa käytöstä ja niiden voimakkuuksia voidaan muuttaa kunkin ohjelman osalta erikseen. Kunkin asteikon käytettävissä olevat alueet ovat näkyvissä ja riippuvat suorituskykytasosta.

Suoralla liitettävyydellä varustettujen kuulokojeiden oletusarvoista siirtymistapaa kuunteluun voidaan muuttaa (esim. TV Connector, Roger™, Phonak PartnerMic™):

- **[Automaattinen]** – kuulokojeet siirtyvät ja vastaanottavat kuunneltavan signaalin automaattisesti (oletus).
- **[Manuaalinen]** – merkkiääntä ei kuulu ja ohjelma lisätään viimeiseksi ohjelmaksi.
- **[Manuaalinen(merkkiäänellä)]** – kuulokojeissa kuuluu merkkiääni ja asiakas hyväksyy manuaalisesti kuunneltavan signaalin vastaanoton.





## SoundRecover2

Yksittäiset SoundRecover2-asetukset on määritetty esilaskennassa, ja niitä voi hienosäätää. Binauraalisten sovitusten rajataajuus ja taajuuskompressiosuhde lasketaan paremman korvan perusteella. Seuraavat vaiheet on tarkoitettu aikuisille tehtäviin sovituksiin. Ohjeet lapsille tehtäviin sovituksiin saat erillisestä Juniorimuoto-sovituspöytäkirjasta: Pediatrinen varmistus tai SoundRecover2.

SoundRecover2 on taajuuskompressiojärjestelmä, joka toimii mukautuvasti. Se määritetään kahdella cut-off-taajuudella, CT1 ja CT2.

SoundRecover2 on

- oletusarvoisesti käytössä tasaisissa tai laskevissa kuulonalenemissa, joissa 8 kHz:n kynnyksen on 45 dB HL tai heikompi
- oletusarvoisesti pois käytöstä kuulonalenemissa, joissa matalien äänien kuulo on heikentynyt ( $8 \text{ kHz} \geq 30 \text{ dB}$  parempi kuin 3 kHz).

Kun SoundRecover2 on käytössä oletusarvoisesti, se on käytössä kaikissa ohjelmissa. Se voidaan poistaa käytöstä valitsemalla **[Salli SoundRecover2]**-valintaruutu.

SoundRecover2-asetuksia voidaan tarkastella käyränäytössä. Varjostettu alue kertoo, millä taajuusvasteella se on aktiivinen.

- Ensimmäinen yhtenäinen viiva on cut-off-taajuus 1 (CT1).
- Pisteviiva on cut-off-taajuus 2 (CT2).
- Kolmas viiva on maksimiantotaajuus.

Mukautuvaa kompressiota käytetään taajuuksissa, jotka ovat CT1:n ja CT2:n välisellä varjostetulla alueella. Tämä taajuusalue kompressoitaa vain, jos tulotaso hallitsee korkeataajuusenergiaa.

CT2:n ja maksimiantotaajuuden välisellä varjostetulla alueella olevat taajuudet kompressoitaa aina. CT1:n alapuolella olevat taajuudet ovat aina kompressoimattomia. Antotasoa ei ole taajuuksilla, jotka ovat maksimiantotaajuutta suurempia.

Voit hienosäätää SoundRecover2:ta valitsemalla **[Hienosäätö]** > **[SoundRecover2]**. Liikusäätimien siirtäminen vaikuttaa cut-off-taajuuksiin, kompressiosuhteeseen ja maksimiantotaajuuteen.

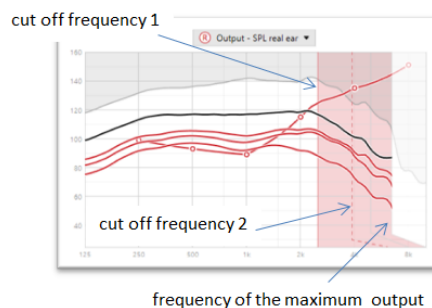
Lisää /s/- ja /sh/-äänteiden tunnistuskykyä liu'uttamalla säädintä kohti **[Kuuluvuus]**-päättä.

Lisää /s/- ja /sh/-äänteiden erotuskykyä liu'uttamalla säädintä kohti **[Erottelu]**-päättä.

Lisää äänen, kuten miesäänien, oman äänen tai musiikin, luonnollisuutta liu'uttamalla säädintä kohti **[Miellyttävä]**-päättä.

**Huomautus:** Hienosäädön yhteydessä on ensin suositeltavaa säätää **[Kuuluvuus/Erottelu]**-liikusäädintä. **[Selkeys/Miellyttävä]**-liikusäädin asetetaan uudelleen aina, kun **[Kuuluvuus/Erottelu]**-liikusäädintä säädetään, jotta matala- ja keskitaajuuksisten äänien laatu olisi optimaalinen.

Enable SoundRecover2 (3.7 kHz CR 1.1)





Varmistus:

Aikuisille suositellaan seuraavia varmistuskäytäntöjä, jotka on luokiteltu hyvistä käytännöistä parhaisiin käytäntöihin:

1. **Hyvä:** tunnistuksen tarkistus sanomalla ihmisäänellä äänteet /sh/ tai /s/ tai sana "Siili suhisi hississä" ja vokaalien tarkistus esimerkiksi sanoilla "kuu" ja "mummo"
2. **Parempi:** Test box -varmistus mittalaitteella
3. **Paras:** puhetesti – erityisesti silloin, kun hienosäätöä tarvitaan aikuisille, joilla on vaikea tai erittäin vaikea kuulonalenema. (Lisätietoja puhetestin käyttöohjeessa.)

## TK/vahvistus 35 dB

Erittäin hiljaisten (G35) tuloäänten vahvistusta voi säätää. Erittäin hiljaisten tuloäänten vahvistaminen alentaa kynnyksen taitekohtaa (TK) ja päinvastoin.

Säädä arvoja valitsemalla ne kohdistimella. Vahvistusarvojen alapuolella näkyvät kunkin kanavan TK-arvot. Erittäin hiljaisten tuloäänten vahvistus-/antotasokäyrä näkyy käyränäytössä.

**Huomautus:** Tämä välilehti ei ole käytettävissä Phonak Paradise -kuulokojeille. Voit säätää hiljaisia tuloääniä hiljaisen hälyn vähentämiseen tarkoitetulla liukusäätimellä [Ohjelmaoptiot]-kohdassa.

## Automaattinen hienosäätö

Tämä on tilannepohjainen hienosäätötyökalu. Käytettävissä olevat säädöt riippuvat asiakkaan äänitilanteesta tekemästä arvioinnista.

Hienosäätövaiheet näytetään selkeästi ennen toimenpiteen tekemistä. Valitusta ohjelmasta riippuen suositeltu ääninäyte on esivalittu.

Ääninäytteitä voidaan toistaa kuunteluympäristön simuloimiseksi.



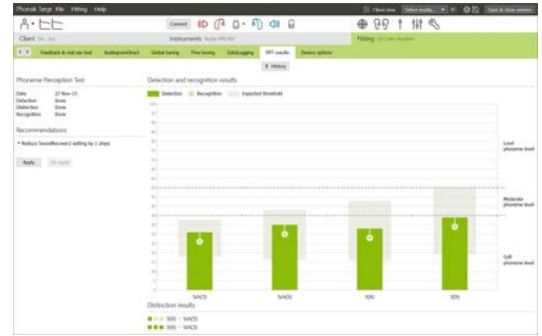
## Puhetestin tulokset

Aiemman puhetestin tuloksia voidaan tarkastella ja käyttää sovituksen parantamiseksi. **[PPT tulokset]** -näyttö on saatavilla vain, jos yhteensopivat testitulokset ovat käytettävissä NOAH-istuntolistalla.

**Huomautus:** hienosäätösuosituksia annetaan vain, jos käytetään Adaptive Phonak Digital -sovitussäätöä.

## Tiedonkeruu

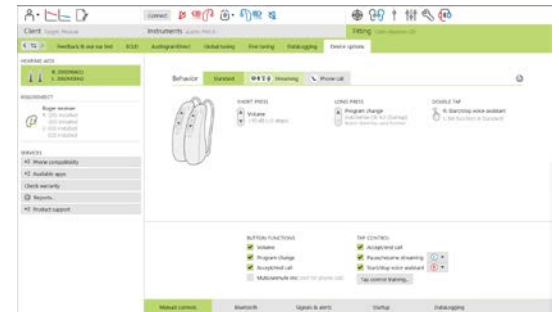
Tiedonkeruun avulla voidaan saada tietoja käyttäjän kuunteluympäristöistä ja siitä, kuinka kauan hän on niissä ollut. Pääset tiedonkeruun avulla kerättyihin tietoihin valitsemalla **[Sovitus]** > **[Tiedonkeruu]**.



## Laiteoptiot

Valitsemalla **[Laiteoptiot]** voit määrittää kuulokojeen asetuksia, kuten manuaalisäädöt, signaalit ja hälytykset, käynnistymistavan tai tiedonkeruun.

Kun kuulokoje on liitetty, jokainen määritetty asetus voidaan demonstroida kuulokojeessa **[Signaalit ja hälytykset]** -ikkunassa.

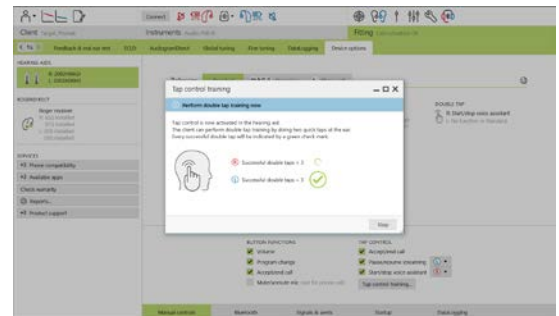


Vain suoralla liitettävyydellä varustetut kojeet:

- Muut asetukset, kuten Bluetooth-nimen ja -puolen määrittäminen sekä parinmuodostuksen hallinta, löytyvät napsauttamalla **[Bluetooth]**-välilehteä.
- Jos RogerDirect™ on asennettu, voit tarkastella asennuksen tilaa valitsemalla näytön vasemmasta reunasta **[RogerDirect]**. Saat tilan näkyviin myös viemällä hiiren osoittimen kuulokojeen kuvakkeen päälle hallintapaneelissa.

Vain Phonak Paradise -kuulokojeet:

- Napautusohjaus voidaan konfiguroida kohdassa **[Manuaalisäädöt]**. Napautusohjausta voidaan käyttää puheluihin vastaamiseen ja niiden lopettamiseen, kuuntelun keskeyttämiseen ja jatkamiseen sekä ääniavustajan käynnistämiseen ja pysäyttämiseen.
- Demonstroi kaksoisnapautus valitsemalla **[Kaksoisnapautuksen harjoitus]**.



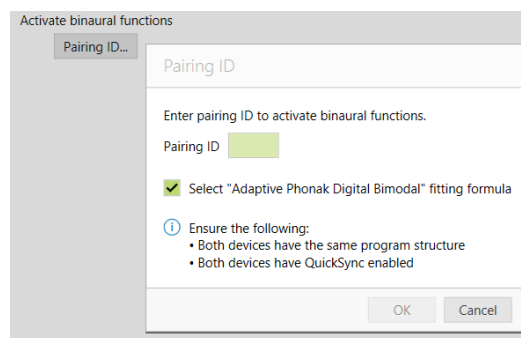
## Bimodaalisessa sovituksessa huomioitavaa

Phonak Naída Q Link -kuulokoje voidaan sovittaa ja sitä voidaan käyttää yhdessä vastakkaisessa korvassa olevan Advanced Bionics (AB) -sisäkorvaistutteen ääniprosessorin kanssa. Naída Q Link yhdessä sisäkorvaistutteen kanssa mahdollistaa tietyt binauraaliset toiminnot, kuten äänenvoimakkuuden säädön, ohjelmarakenteen ja kuuntelun.

Kun kuulokoje on liitetty asiakkaan sovitustuntoon, anna laiteparin tunnus Phonak Targetiin, jotta bimodaalinen ominaisuus voidaan avata Naída Q Linkissä. Laiteparin tunnus luodaan AB-sisäkorvaistutteen SoundWave™-sovitusohjelmassa. Se näkyy bimodaalisessa sovitusraportissa.

Valitse **[Par.tunnus]** ja anna asiakaskohtainen laiteparin tunnus. Sovitustunnossa käytetään Adaptive Phonak Digital Bimodal -sovitussyhtälöä. Voit muuttaa sovitussyhtälöä poistamalla ruudun valinnan tai tehdä muutoksen **[Yleissäätö]**-näytössä kohdassa **[Sovitus]**.

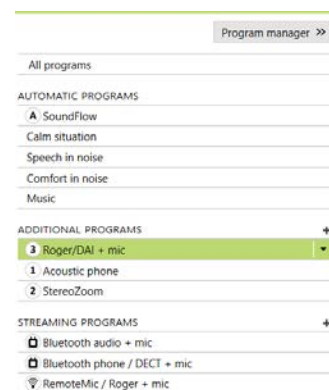
Voit muokata tai muuttaa laiteparin tunnusta valitsemalla **[Kojeet]**. Napsauta **[Kuulokojeet]**-näytössä **[roskakorikuvaketta]** ja anna uusi laiteparin tunnus.



Laiteparin tunnuksen antaminen ei automaattisesti määritä ohjelmarakennetta, ohjelma-asetuksia tai laiteasetuksia. Nämä asetukset on määritettävä manuaalisesti Phonak Targetissa. Katso ohjelmarakenne bimodaalisesta sovitusraportista ja luo ja muokkaa tarvittavia ohjelmia vastaamaan sisäkorvaistutteen ohjelmointia.

| Program | Program Name                | Program Options                            | Order |
|---------|-----------------------------|--|-------|
| A       | Automatic (Startup Program) | Startup beeps                              | 1     |
| 1       | Acoustic Phone              | DualPhone Preferred phone ear Enabled Left | 2     |
| 2       | StereoZoom                  |  | 3     |
| 3       | Roger/DAI + mic             | Microphone enabled                         | 4     |

Ohjelmia voidaan säätää ja muokata **[Hienosäätö]**-näytössä. Säädä kaikkia ohjelmia samanaikaisesti valitsemalla **[Kaikki ohjelmat]**. Muokkaa kaikkia akustisia automaattiohjelmia valitsemalla **[SoundFlow]**. Jos haluat muokata vain yhtä ohjelmaa, napsauta sitä luettelossa ja säädä tarpeen mukaan.



Lisää manuaali- tai kuunteluohjelmia napsauttamalla **[+]**-kuvaketta.

Hallitse ohjelma-asetuksia napsauttamalla **[Ohjelmaoptiot]**-välilehteä.

Määritä kuulokojeen merkkiääni- ja lisälaiteasetukset valitsemalla **[Laiteoptiot]**.

Kuulokojeen ohjelmointi ei vaikuta sisäkorvaistutteen ääniprosessorin ohjelmointiin.

**Huomautus:** ComPilot voidaan määrittää vain sisäkorvaistutteen SoundWave™-sovitusohjelmassa. Edellä kuvattu paritus muodostaa automaattisesti laiteparin Naída Q Linkistä ja ComPilotista. Älä yritä liittää tai muuttaa ComPilot-määrittäjiä Phonak Target -ohjelman avulla.

Voit sulkea istunnon milloin tahansa valitsemalla näytön oikeasta yläkulmasta **[Tallenna ja sulje istunto]**. Naída Q Linkin ja sisäkorvaistutteen välinen langaton yhteys muodostetaan automaattisesti, kun kuulokojeen yhteys sovitustuntoon on katkaistu.

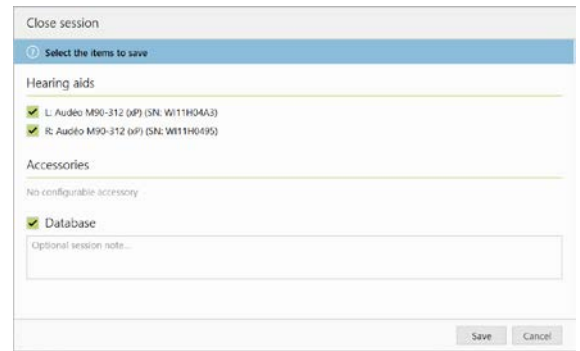
## Sovitustunnon päättäminen

Voit sulkea istunnon milloin tahansa valitsemalla näytön oikeasta yläkulmasta **[Tallenna & sulje istunto]**. Valitse tallennettavat kohteet. Phonak Trial -kokeilukojeissa on oletusarvoisesti valittuna enimmäiskokeilu-aika eli 6 viikkoa.

Tallennusikkunassa vahvistetaan kuulokojeiden ja lisälaitteiden onnistunut tallennus.

Tallennuksen jälkeen Phonak Target ohjaa sinut aloitusnäyttöön.

Jos käytät NOAH:ia, voit palata NOAH:iin valitsemalla aloitusnäytön oikeasta yläkulmasta **[Paluu NOAH:iin]** .



## Tietoja ja symbolien selitykset



CE-symbolilla Sonova AG vahvistaa, että tämä tuote täyttää lääkinnällisiä laitteita koskevan direktiivin 93/42/ETY vaatimukset. CE-symbolin perässä olevat numerot vastaavat niiden sertifioidujen laitteiden koodia, joita konsultoitiin yllä mainitun direktiivin mukaisesti.



Ilmoittaa lääketieteellisen laitteen valmistajan siten kuin määritelty EU-direktiivissä 93/42/ETY.



Ilmoittaa valmistajan luettelonumeron, jotta lääketieteellinen laite voidaan tunnistaa.



Katso käyttöohjeet. Ohjeet voi lukea osoitteesta [www.phonakpro.com](http://www.phonakpro.com).



Antaa ominaisuutta tai toimintoa koskevia tarkentavia tietoja tai korostaa sovellettavia sovitustietoja.



Osoittaa jotain toimintoa koskevan rajoituksen, joka voi vaikuttaa loppukäyttäjän kokemukseen, tai korostaa tärkeitä tietoja, jotka vaativat huomiota.

## Järjestelmävaatimukset

|   |   |
|---|---|
| <b>Käyttöjärjestelmä</b>                                  | <ul style="list-style-type: none"><li>• Windows 10, Home / Pro / Enterprise / Education</li><li>• Windows 8 / 8.1, uusin SP, Pro / Enterprise</li><li>• Windows 7, uusin SP, Home / Professional / Business / Enterprise / Ultimate</li></ul> |
| <b>Proessori</b>  | Intel Core tai parempi suorituskyky   |
| <b>RAM</b>  | 4 Gt tai enemmän  |
| <b>Kovalevytila</b>                                       | 3 Gt tai enemmän  |
| <b>Näyttöresoluutio</b>                                   | 1280 x 768 pikseliä tai enemmän   |
| <b>Näytönohjain</b>                                       | 16 miljoonaa (24-bittisen) näytön väriä tai enemmän   |
| <b>Levyasema</b>  | DVD   |
| <b>Sarja- eli COM-portti</b>                              | Vain, jos käytetään RS-232 HI-PRO:ta  |
| <b>USB-portit</b><br>Yksi kuhunkin<br>käyttötarkoitukseen | <ul style="list-style-type: none"><li>• Bluetooth®-tekniikan* sisältävälle langattomalle sovitimmelle</li><li>• Lisälaitteiden ohjelmointiin</li><li>• HI-PRO, jos käytetään USB-portin kautta</li><li>• Noahlink Wireless</li></ul>          |
| <b>Ohjelmointirajapinnat</b>                              | Noahlink Wireless / iCube II / NOAHlink / RS-232 HI-PRO / HI-PRO USB / HI-PRO2  |
| <b>Noahlink-ajuri</b>                                     | Uusin saatavilla oleva versio   |
| <b>Noahlink Wireless -ajuri</b>                           | Uusin saatavilla oleva versio   |
| <b>Internet-yhteys</b>                                    | Suositteltu   |
| <b>Äänikortti</b>   | Stereo tai surround 5.1   |
| <b>Äänentoistojärjestelmä</b>                             | 20 Hz – 14 kHz (+/- 5 dB), 90 dB  |
| <b>NOAH-versio</b>  | Uusin versio (NOAH 4.4 tai uudempi)<br>Tarkasta NOAH-rajoitukset Windowsin 64-bittisille käyttöjärjestelmille osoitteesta<br><a href="http://www.himsa.com">http://www.himsa.com</a>  |
| <b>TargetMatch</b>  | NOAH-versio 4.4.0.2280 tai uudempi<br>Otometrics Otosuite 4.81.00 tai uudempi<br>Otometrics AURICAL FreeFit, REM & AURICAL HIT testikammiomittauksiin   |

\*Bluetooth®-sanamerkki on Bluetooth SIG, Inc:n rekisteröity tavaramerkki.

CE-merkki otettu käyttöön 2020.



Valmistaja:  
Sonova AG  
Laubisrütistrasse 28  
CH-8712 Stäfa



058-0125-070

Phonak Target 7.0 DVD

**sonova**  
HEAR THE WORLD