

Phonak

Target 7.0

Phonak Target Fitting Kılavuzu



Phonak Target fitting yazılımının, işitme cihazlarının konfigüre edilmesi, programlanması ve hastaya özgü gereksinimlere uydurulması amacıyla kalifiye işitme uzmanları tarafından kullanılması amaçlanmıştır. Bu kılavuz, Phonak Target ile işitme cihazı fitting işlemine detaylı bir başlangıç sağlamaktadır. Ek olarak, Phonak Target başlangıç ekranında **[Haberler]** kısmını bulabilirsiniz.

Phonak Target'taki aşağıdaki özelliklere yönelik özel fitting kılavuzları mevcuttur (*seçili ülkelerde):

Junior modu

Phonak Uzaktan Destek*

Phonak Target/ALPS*

TargetMatch

Tinnitus balance

Doğrulama

İçerik

Yapı ve navigasyon	2
İşitme cihazlarının ve CROS'un hazırlanması.....	2
Phonak Trial™ işitme cihazlarının hazırlanması.....	3
İşitme cihazlarını bağlayın.....	3
Alıcı kontrolü.....	4
Akustik parametreleri kontrol edin	4
Aksesuarlar	4
Fitting	5
Genel ayarlama	6
İnce ayarlama.....	7
TK/Kazanç 35 dB	10
Bimodal fitting ile ilgili dikkate alınacak noktalar	11
Simgeler hakkında bilgi ve açıklama	13
Sistem gereksinimleri	14

Yapı ve navigasyon

[Hasta], [Cihazlar] ve [Fitting], adlı üç sekme ve yukarıdaki pano kolay gezinme ve durum bilgisi sağlar.

Pano fitting durumunu gösterir ve aynı zamanda kısayollar sunar.

Client Target, Phonak	Instruments Audéo M30-312	Fitting Calm situation
Kişisel veriler ve odyogram gibi tüm hasta bilgileri bu sekmede bulunur.	Tüm işitme cihazları, akustik parametreler, uzaktan kumandalar ve diğer aksesuarlar burada bulunur. Not: Pil şarj durumu (yalnızca şarj edilebilir cihazlar için) ve Roger™ lisansı (yalnızca RogerDirect™) hakkında daha fazla bilgi edinmek için işitme cihazı simgesi üzerine gelin.	Tüm cihaz ayarları burada yapılır.

İşitme cihazlarının ve CROS'un hazırlanması

iCube II / Noahlink Wireless

İşitme cihazları için hiçbir kablo gerekmez. Tek yapmanız gereken pili yerleştirmek ve pil bölümünü kapayarak işitme cihazını açmaktır. Şarj edilebilir işitme cihazları için işitme cihazını açın.

Not: CROS II veya CROS B fitting işleminde, daha hızlı ince ayarlama ve CROS sisteminin anında gösterimi için iCube II kullanın.

CROS II fitting işlemi yalnızca Venture işitme cihazları ile yapılabilir.

CROS B fitting işlemi yalnızca Belong işitme cihazları (şarj edilebilir cihazlar hariç) ile yapılabilir.

CROS B-R fitting işlemi yalnızca Phonak Audéo B-R işitme cihazları ile yapılabilir.

NOAHlink veya HI-PRO

Programlama kablolarını işitme cihazlarına ve fitting cihazına bağlayın.

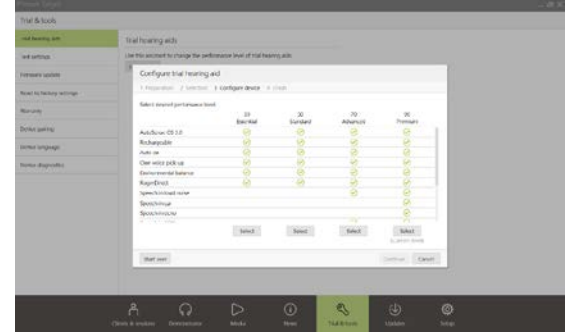
CROS fitting işlemleri için, kablolar bağlıken CROS fonksiyonlarının gösterilmesi mümkün değildir.

Phonak Trial™ işitme cihazlarının hazırlanması

Phonak deneme işitme cihazları tek bir cihazda performans seviyelerini değiştirme imkanı sunar. Başlamak için **[Deneme & araçlar]** seçeneğine tıklayın, **[Deneme işitme cihazları]** ögesini ve ardından **[Konfigüre et]** ögesini seçin.

Not: Phonak Deneme işitme cihazları, Phonak Virto form faktörlerinde mevcut değildir.

İstenen performans seviyesini seçip **[Devam et]** ögesine basın. İşlem tamamlandığında cihazlar bir fitting oturumunda fitting işlemine hazır olur.



İşitme cihazlarını bağlayın

Fitting oturumunu açın ve doğru fitting cihazının gösterildiğini teyit edin. Fitting cihazını değiştirmek için panoda fitting cihazının yanında bulunan aşağı çekme okunu kullanın.



Fitting işlemini başlatmak için **[Bağlan]** ögesine tıklayın. Bağlı işitme cihazları panoda belirecektir.

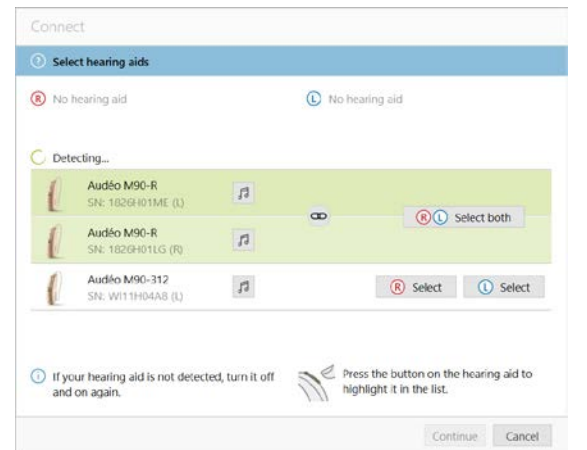
Doğrudan bağlantı özelliğine sahip cihazlarda, eşleştirme yapılabilecek cihazlar otomatik olarak görünür.

Not:

- Bir cihazın bulunamaması durumunda eşleştirme moduna ayarlamak için pil kapağını açın/kapatın veya şarj edilebilir işitme cihazlarını kapatın/açın.
- Birden fazla cihaz mevcut olduğunda bir işitme cihazını listede vurgulamak veya bir hastaya atanacak yanı teyit etmek amacıyla işitme cihazı üzerindeki program düğmesine ya da çok fonksiyonlu düğmeye basın.
- Daha önceden birlikte takılan cihazlar bağlantılı bir çift olarak algılanır.

Tüm yeni fitting işlemleri için, mevcut fitting oturum bilgilerine dayanan, önerilen bir hasta deneyimi seviyesi sunulacaktır.

NOAH'dan gelen odyogram verileri otomatik olarak Phonak Target'a aktarılacak ve ön hesaplama için dikkate alınacaktır. Phonak Target'ın bağımsız bir versiyonunda, **[Odyogram]** sekmesindeki odyograma girin.



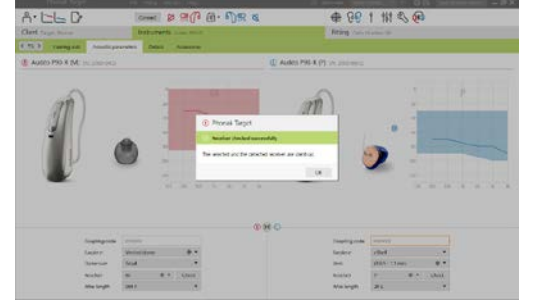
Alıcı kontrolü

Phonak Target, cihazlar ilk bağlandığında, RIC işitme cihazına takılı alıcının **[Akustik parametreler]** ekranında seçilenlerle uyuşup uyuşmadığını kontrol eder.

Uyuşmazlık varsa Phonak Target size bildirimde bulunacak ve alıcıyı kontrol etmenizi isteyecektir. Ardından alıcıyı kaldırabilir veya akustik parametre seçimini değiştirebilirsiniz.

Alıcının yeniden kontrolünü başlatmak için **[Kontrol]** ögesine tıklayın **[Akustik parametreler]** ekranında.

Not: Yalnızca Belong, Marvel veya Paradise platformdaki RIC işitme cihazları için geçerlidir.

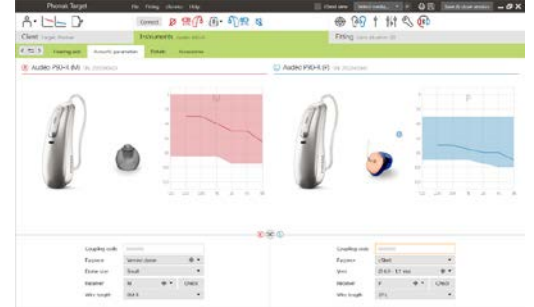


Akustik parametreleri kontrol edin

Phonak Target aynı olduklarında akustik parametreleri otomatik olarak birbirine bağlar. İstedığınız zaman akustik parametreleri görüntüleyebilir, değiştirebilir veya bunların bağlantısını kaldırabilirsiniz.

[Cihazlar] > **[Akustik parametreler]** sekmesine tıklayın. Doğru bağlantı bilgilerini girin veya teyit edin.

Varsa bağlantı kodunu girin. Bu kod, hastanın Phonak özel kulaklığı üzerine basılıdır. Bağlantı kodu, hastanın bireysel akustik parametreleri ile otomatik olarak doldurulur.



Aksesuarlar

Bağlı işitme cihazlarına dayalı olarak, Phonak Target fitting oturumu esnasında bağlı aksesuarları otomatik olarak tanımlayabilir. Uyumlu aksesuarlar bağlı işitme cihazlarının yanındaki panoda gösterilir.

Aksesuarlar aynı zamanda **[Cihazlar]** > **[Aksesuarlar]** sekmesinden manuel olarak da seçilebilir.

Kaydetme işlemi esnasında aksesuarlar kaydetme iletişim kutusunda listelenir.

Not: Aksesuarlardan aktarım yapılırken CROS bağlantısı otomatik olarak kesilir. Aktarım durdurulduğunda CROS otomatik olarak tekrar bağlanır.



Fitting

[Feedback & gerçek kulak testi] ögesine erişmek için [Fitting] sekmesine tıklayın.

Feedback testi her iki kulakta birden veya tek seferde tek bir kulakta yapılabilir. Testi başlatmak için [R] / [İkisini de başlat] / [L] ögesine tıklayın.

Not: Feedback testi, Phonak Remote Support oturumu sırasında gerçekleştirilemez.

Tahmini RECD ve akustik parametre ayarlarını hesaplamak için test sonuçlarını kullanmak üzere [Tahmini vent sonuçlarını kullan] onay kutusunu seçin. Onay kutusu yalnızca sistem vent tahmini yapabilirse mevcut olur.

Not: Phonak Paradise işitme cihazlarında, kazanç limitini daha da artırmak için feedback eşiğinin fazla ayarı yapılabilir. Fazla ayar yapmak için oklara tıklayın. Kazanç limitinin daha da artmasıyla kazanç limitinin arttığını belirten mor bir gölge görünür. Kırmızı gölge, daha büyük feedback ve bozulma alanına işaret eder.

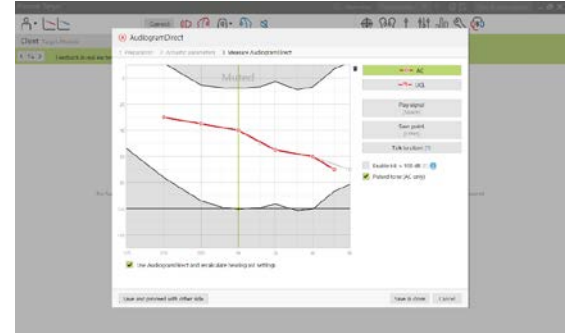
AudiogramDirect

AudiogramDirect, Phonak Target'ta bulunan yerinde bir işitme testidir. Tanısal odyolojik değerlendirmelerin yerini almaz. AudiogramDirect kullanmadan önce [Feedback & gerçek kulak testi] işleminin yapıldığını teyit edin.

Bağlı işitme cihazlarını kullanarak hava iletimi (AC) işitme eşiklerini ve rahatsız edici gürlük seviyelerini (UCL'ler) test etmek için [AudiogramDirect] > [Başla] ögesine tıklayın. Phonak Remote Support oturumu sırasında UCL ölçümleri devre dışı bırakılır.

Önceki işitme testleri [Geçmiş] ögesine tıklanarak karşılaştırılabilir ve incelenebilir.

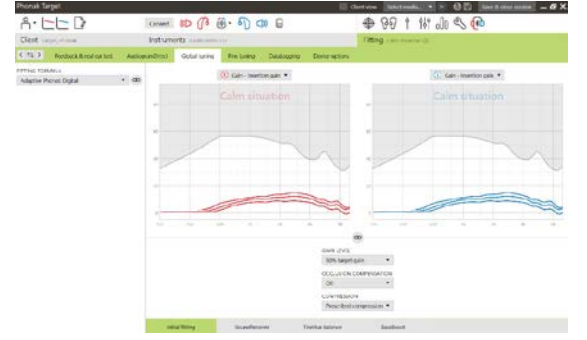
Varsayılan AC ve UCL ölçümü davranışını değiştirmek için [Başlangıç] > [Fitting oturumu] > [AudiogramDirect] kısmına gidin.



Genel ayarlama

Kazanç seviyesi, tıkanma telafisi veya basınç için ayarlama gerekiyorsa **[Genel ayarlama]** > **[Başlangıç fitting'i]** öğesine gidin. Kazanç seviyesi ve basınç ayarları hastanın kullanım deneyimine ve seçili fitting formülüne dayalıdır.

Bağlı işitme cihazlarına dayalı olarak, **[Tinnitus Balance]** ve **[CROS Dengesi]** gibi ilave araçlara ekranın alt kısmındaki sekmeden erişilebilir. CROS cihazı ile işitme cihazı arasındaki ses gürlük oranını ayarlamak için **[CROS Dengesi]** öğesine tıklayın.

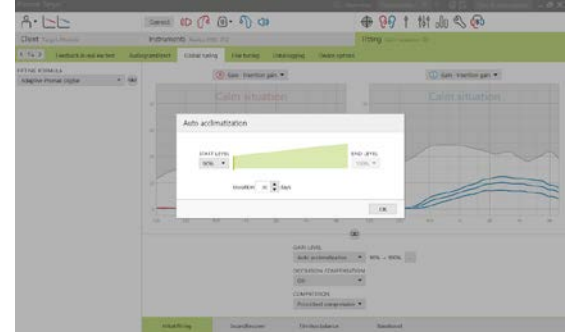


Otomatik uyum sağlama (Auto acclimatization)

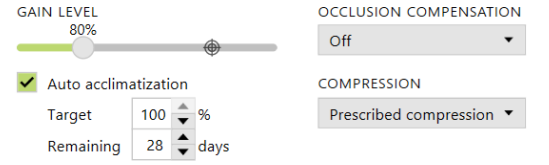
Otomatik uyum sağlama özelliğini kullanmadan önce **[Feedback & gerçek kulak testi]** işleminin yapıldığını teyit edin.

[Başlangıç fitting'i] sekmesindeki kazanç seviyesi menüsünde **[Auto acclimatization]** öğesini seçin.

Başlangıç seviyesini, bitiş seviyesini ve işitme cihazı kazancının ayarlanan bitiş seviyesine otomatik olarak yükseldiği süreyi belirlemek için **[...]** öğesine tıklayın.



Not: Phonak Paradise işitme cihazlarında, auto acclimatization özelliğini etkinleştirmek için **[Feedback & gerçek kulak testi]** çalıştırmak gerekli değildir. Auto acclimatization özelliğini etkinleştirmek için onay kutusunu işaretleyin. Bir hedef kazanç ve hastanın hedef kazanca ulaşmak için ihtiyacı olan kalan gün sayısını belirtin.



Gerçek Zamanlı Görüntü

Ekranın üst kısmında menü çubuğunda, Gerçek Zamanlı Görüntüye erişmek için **[Son kullanıcı ekranı]** onay kutusuna tıklayın.

Gerçek Zamanlı Görüntü, tüm işitme cihazları için hasta dostu büyütülmüş bir görünümde ya da ikinci bir ekranda bir fitting eğri ekranı seçeneği olarak mevcuttur.

Konuşma anlaşılabilirliği, kazanç, çıkış, SoundRecover ve kanal çözünürlüğü özellikle de sunulan stereo veya surround ses örnekleriyle kolayca gösterilebilir.



İnce ayarlama

[İnce ayarlama] ekranının sol tarafı programların kullanımına yöneliktir.

Tüm programları aynı anda ayarlamak için [Tüm programlar] ögesine tıklayın. Tüm akustik otomatik programları değiştirmek için [AutoSense OS] ögesine veya aktarım için AutoSense OS'yi modifiye etmek üzere ise [AutoSense OS (aktarım)] ögesine tıklayın.

Tek bir programı değiştirmek için listede [Sakin ortam] gibi bir program adına tıklayın ve bunu gereken şekilde değiştirin.

İlave bir manuel program eklemek için [+] simgesine tıklayın.

Programların üzerindeki [Program yöneticisi] ögesine tıklayarak programları yönetebilirsiniz. Başlangıç programı, program yapısı ve ses aktarım programları burada kişiselleştirilebilir. Geri al/tekrarla fonksiyonu ekranın üstündeki menü çubuğunda yer alır ve ince ayarlama ekranında adımların geri alınması ya da tekrarlanması için kullanılabilir.

Kazanç & MPO

Ayarlamak için kazanç değerlerini imleç ile seçin. Hafif, orta ve yüksek şiddetteki sesler için kazanç değerleri ayarlanabilir. Optimum fitting aralığı, ayrı UCL değerleri hastanın odyogramına girilmişse mevcut olur.

MPO'yu tüm kanallarda aynı anda değiştirmek için MPO değerlerinin sol tarafında gösterilen [MPO] ögesine tıklayın. Genel kazanç, [Kazanç] ögesine tıklanarak değiştirilebilir.

Her bir kanalın kompresyon oranı kazanç değerlerinin doğrudan altında bulunan sırada gösterilir.

İşitilebilirlik ince ayarı

Seçilebilir ses örnekleri ve ilgili kazanç eğri ekranında gösterilir. Ses örnekleri belirli bir dinleme ortamının simüle edilmesi için oynatılabilir.

Hafif, orta ve yüksek şiddetteki sesler için kazanç değerleri görüntülenir. Ayarlamalar yalnızca, farklı kırmızı/sağ ve mavi/sol tonlarıyla belirtilen, seçilen uyarıcının işitilebilirliğinin geliştirilmesiyle ilgili frekansları ve kazanç seviyelerini etkiler.



Ekranın alt kısmındaki sekmeler fitting araçlarına erişim sağlar. Her bir araç, işitme cihazının ince ayarı için spesifik değiştiricilere sahiptir.

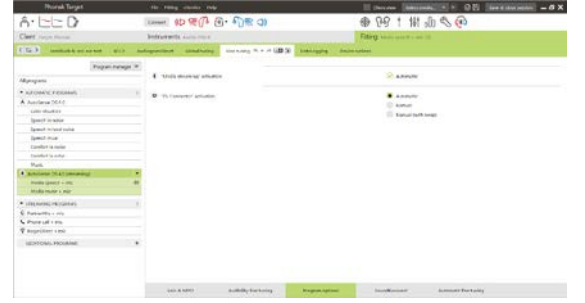


Program seçenekleri

Program seçenekleri varsayılan ayarlardan değiştirilebilir. Bu özellikler, her program için ayrı ayrı etkinleştirilebilir, devre dışı bırakılabilir veya güçleri değiştirilebilir. Her bir skala içinde mevcut olan aralıklar görünür ve bunlar performans seviyesine bağlıdır.

Doğrudan bağlantı özelliğine sahip işitme cihazlarında, aktarıma erişim için varsayılan değiştirme davranışı modifiye edilebilir (TV Connector, Roger™, Phonak PartnerMic™):

- **[Otomatik]** - işitme cihazları, aktarılan bir sinyali otomatik olarak değiştirir ve alır (varsayılan).
- **[Manuel]** - bip sesi duyulmaz ve program, son program olarak eklenir.
- **[Manuel (bip sesi ile)]** - işitme cihazlarında bir bip sesi duyulur ve hasta aktarılan sinyali almayı manuel olarak kabul eder.



SoundRecover2

SoundRecover2'nun ayrı ayarları başlangıçta ön hesaplama ile yapılır ve ince ayarlama yapılabilir. Çift taraflı fitting işlemleri için cut-off frekansı ve frekans kompresyon oranı daha iyi işiten kulağa dayalı olarak hesaplanır. Aşağıdaki adımlar yetişkinlerde fitting işlemlerine yöneliktir. Pediatrik fitting işlemleri için lütfen En iyi uygulama protokolünün yanı sıra ayrı Junior mod fitting kılavuzuna da bakın: Pediatrik doğrulama veya SoundRecover2.

SoundRecover2, adaptif davranışa sahip bir frekans sıkıştırma sistemidir.

CT1 ve CT2 olmak üzere iki cut-off frekansı tanımlanır.

SoundRecover2:

- 8 kHz eşiğinin 45 dB HL veya altında olduğu düz veya eğimli işitme kayıplarında varsayılan olarak açıktır.
- Ters eğimli kayıplarda ise (8 kHz \geq 30 dB; 3 kHz'den daha iyi) varsayılan olarak kapalıdır.

SoundRecover2, varsayılan olarak açık olduğunda tüm programlarda etkindir. **[SoundRecover2'yi devreye sok]** onay kutusuna tıklanarak devre dışı bırakılabilir.

SoundRecover2 ayarları eğri ekranında görüntülenebilir. Gölge alan, etkin olduğu frekans aralığına dair bilgi verir.

- İlk kesiksiz çizgi cut-off frekansı 1'dir (CT1)
- Kesikli çizgi cut-off frekansı 2'dir (CT2)
- Üçüncü çizgi maksimum çıkış frekansıdır

Adaptif kompresyon, CT1 ile CT2 arasındaki gölgeli alandaki frekanslara uygulanır. Bu frekans bölgesi yalnızca, girdide yüksek frekanslı enerji hakimse sıkıştırılır.

CT2 ile maksimum çıkış frekansı arasındaki gölgeli alanda yer alan frekanslar her zaman sıkıştırılır. CT1 altındaki frekanslar her zaman sıkıştırılmamış olarak kalır. Maksimum çıkış frekansının üzerindeki frekanslarda çıkış yoktur.

SoundRecover2'de ince ayarlama yapmak için **[İnce ayarlama]** > **[SoundRecover2]** ögesine tıklayın. Herhangi bir kaydırıcının değiştirilmesi, cut-off frekanslarını, kompresyon oranını ve maksimum çıkış frekansını etkiler.

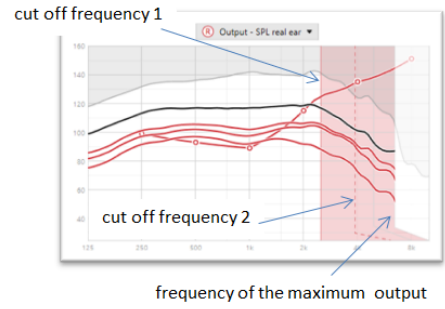
/s/ ve /ʃ/ seslerini algılama kabiliyetini artırmak için **[İşitilebilirlik]** ögesine doğru kaydırın.

/s/ ve /ʃ/ seslerini ayırt etme kabiliyetini artırmak için **[Ayırt etme]** ögesine doğru kaydırın.

Erkek sesleri, kendi sesiniz veya müzik gibi seslerin doğallığını artırmak için **[Konfor]** ögesine doğru kaydırın.

Not: İnce ayarlama yaparken öncelikle **[İşitilebilirlik/Ayırt etme]** kaydırıcısının ayarlanması önerilir. **[İşitilebilirlik/Ayırt etme]** kaydırıcısı her ayarlandığında, düşük ve orta frekanstaki sesleri optimize etmek için **[Netlik/Konfor]** kaydırıcısı sıfırlanır.

Enable SoundRecover2 (3.7 kHz CR 1.1)



Doğrulama:

Aşağıdaki doğrulama uygulamaları yetişkinler için önerilir ve iyi uygulamadan en iyi uygulamaya doğru sıralanmaktadır:

1. **İyi:** Algılamayı kontrol etmek için canlı sesle /ʃ/ veya /s/ ya da "Misisipi". Sesli harfleri kontrol etmek için "ay" veya "isim" gibi bir sözcük.
2. **Daha İyi:** Test kutusu doğrulaması
3. **En İyi:** Phoneme Perception Test: özellikle ileriden çok ileri dereceye kadar işitme kaybı yaşayan yetişkinlerde ince ayarlama gerekli olduğunda. (Daha fazla bilgi için Phoneme Perception Test için Kullanım Kılavuzuna bakın.)

TK/Kazanç 35 dB

Çok hafif (G35) şiddetteki seslerin amplifikasyonu ayarlanabilir. Çok hafif şiddetteki sesler için bir kazanç artışı eşik diz noktasını (TK) azaltır, ayrıca bunun tam tersi de geçerlidir.

Ayarlamak için değerleri imleç ile seçin. Kazanç değerleri altında her bir kanal için eşik değerleri gösterilir. Çok hafif şiddetteki sesler için kazanç/çıkış eğrisi eğri ekranında gösterilir.

Not: Bu sekme, Phonak Paradise işitme cihazları için kullanılamaz.

Düşük şiddetteki giriş seslerini ayarlamak için **[Program seçenekleri]** içinde düşük şiddetteki gürültüyü azaltma kaydırıcısını kullanın.



Otomatik ince ayarlama

Bu, duruma dayalı bir ince ayarlama aracıdır. Mevcut ayarlar hastanın ses durumuna dair değerlendirmesine bağlı olur.

İnce ayarlama adımları eylem uygulanmadan önce açıkça görüntülenir. Seçilen programa bağlı olarak tavsiye edilen bir ses örneği önceden seçili olur.

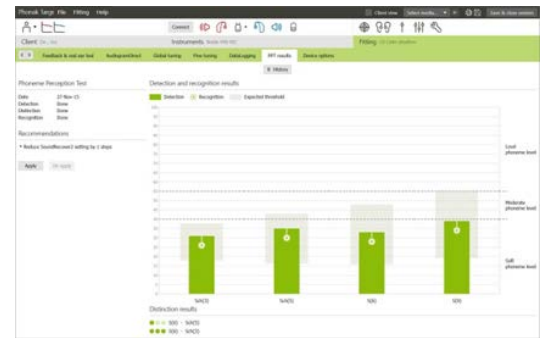
Ses örnekleri dinleme ortamının simüle edilmesi için oynatılabilir.



Phoneme Perception Test sonuçları

Önceki bir Phoneme Perception Test'in sonuçları gösterilebilir ve fitting'i iyileştirmek için uygulanabilir. **[PPT sonuçları]** ekranı yalnızca uyumlu test sonuçlarının NOAH oturum listesinde mevcut olması halinde erişilebilir olur.

Not: İnce ayarlama önerileri yalnızca, Adaptive Phonak Digital fitting formülü kullanılıyorsa sağlanır.



DataLogging

DataLogging, kullanıcının ne kadar süreyle hangi dinleme ortamlarında bulunduğu hakkında bilgiler sağlar. DataLogging bilgilerine erişmek için **[Fitting] > [DataLogging]** ögesine gidin.

Cihaz seçenekleri

[Cihaz seçenekleri] öğesine tıklayarak manuel kontroller, sinyaller ve uyarılar, başlangıç davranışı ya da datalogging gibi işitme cihazı seçeneklerini konfigüre edebilirsiniz.

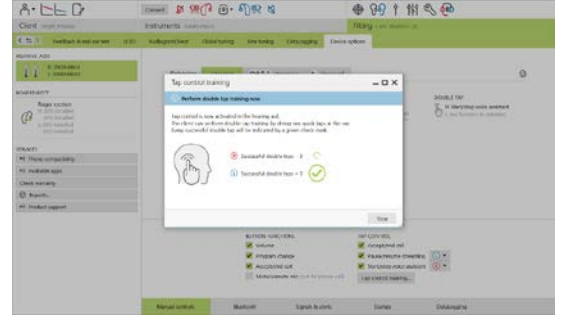
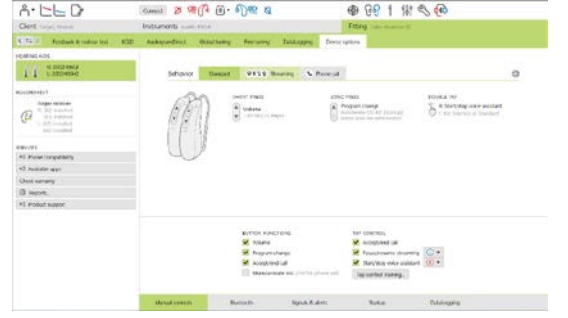
İşitme cihazı bağlandığında, işitme cihazındaki her konfigürasyon [Sinyaller ve uyarılar] kısmında gösterilebilir.

Yalnızca doğrudan bağlantı özelliğine sahip cihazlar:

- Bluetooth adının ve tarafın konfigüre edilmesi, eşleştirmelerin yönetilmesi gibi ek ayarlar [Bluetooth] üzerine tıklanarak bulunabilir.
- RogerDirect™ kurulursa kurulum durumu, ekranın sol tarafındaki [RogerDirect] öğesine tıklanarak görüntülenebilir. Durum, panodaki işitme cihazı simgesinin üzerine gelerek de görüntülenebilir.

Yalnızca Phonak Paradise işitme cihazları:

- Kontrol düğmesi, [Manuel kontroller] alanında konfigüre edilebilir. Kontrol düğmesi, telefon çağrısını kabul etme/bitirme, ses aktarımını duraklatma/kaldığı yerden devam ettirme ve ses asistanını başlatma/durdurma amacıyla kullanılabilir.
- Çift dokunma hareketinin gösterimi için [Dokunuş kontrolü eğitimi] öğesine tıklayın.



Bimodal fitting ile ilgili dikkate alınacak noktalar

Phonak Naída Q Link işitme cihazı, bir Advanced Bionics (AB) koklear implant (CI) ses işlemcisi ile fitting işlemine ve karşı tarafta kullanıma uygundur. Naída Q Link; ses kontrolü, program yapısı ve aktarım dahil olmak üzere, Koklear İmplant ile belirli çift taraflı fonksiyonları mümkün kılar.

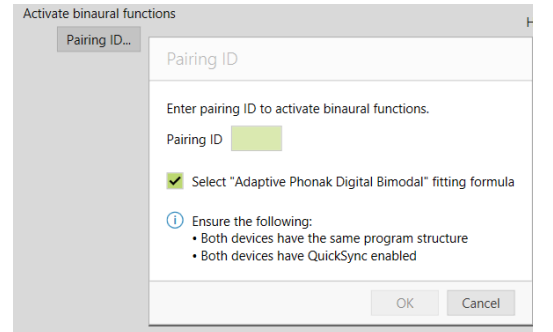
İşitme cihazının hastanın fitting oturumunda bağlanmasının ardından, Naída Q Link'in bimodal özelliğinin kilidini açmak için eşleştirme kimliğini Phonak Target'a girin. Eşleştirme kimliği, AB CI fitting yazılımı SoundWave™'de oluşturulur. Kimlik, Bimodal Fitting Raporunda bulunmaktadır.

[Eşleştirme Kimliği] üzerine tıklayın ve hastaya özel eşleştirme kimliğini girin. Adaptive Phonak Digital Bimodal fitting formülü, fitting oturumuna uygulanır. Fitting formülünü değiştirmek için kutunun işaretini kaldırın veya formülü [Fitting] alanında [Genel ayarlama] kısmında değiştirin.

Eşleştirme kimliğini düzenlemek veya değiştirmek için [Cihazlar] öğesine tıklayın. [İşitme cihazları] alanında [çöp kutusu simgesi] üzerine tıklayın ve eşleştirme kimliğini yeniden girin.

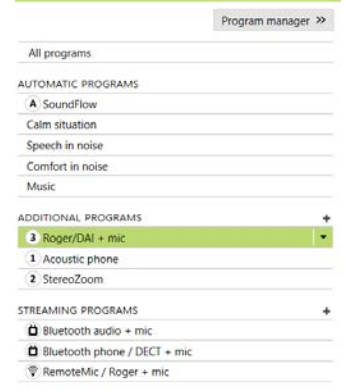
Eşleştirme kimliği girildiğinde program yapısı, program seçenekleri veya cihaz

seçenekleri otomatik olarak ayarlanmaz. Bunlar Phonak Target'ta manuel olarak ayarlanmalıdır. Bimodal Fitting Raporunda listelenen program yapısına başvurarak, Koklear İmplantın programlamasıyla eşleşecek gerekli programları oluşturun ve değiştirin.



NA Program	Program Name	Program Options	CI #
A	Automatic (Startup Program) Startup device	Default Settings	1
1	Acoustic Phone 2 device	DualPhone Preferred phone ear	2
2	StereoZoom 3 device		3
3	Roger(DA) s mic 4 device Microphone enabled	Enabled Left	4

Programlar üzerinde yapılacak ayar ve deęişiklikler [**İnce ayarlama**] öęesine geręekleřtirilebilir. Tüm programları aynı anda ayarlamak için [**Tüm programlar**] öęesine tıklayın. Tüm akustik otomatik programları deęiřtirmek için [**SoundFlow**] öęesine tıklayın. Tek bir programı deęiřtirmek için listede bir programa tıklayın ve gerektięi gibi ayarlayın.



İlave manuel program veya ses aktarım programları eklemek için [**+**] simgesine tıklayın.

Program seęeneklerini yönetmek için [**Program seęenekleri**] sekmesine tıklayın.

İřitme cihazı bip sesi konfigürasyonlarını ve aksesuar seęeneklerini ayarlamak için [**Cihaz seęenekleri**] öęesine tıklayın.

İřitme cihazının programlaması, Koklear İmplant ses işlemlerinin programlamasını etkilemez.

Not: ComPilot yalnızca Koklear İmplant fitting yazılımı SoundWave™ tarafından konfigüre edilir. Yukarıda açıklanan eşleřtirme ile Naıda Q Link, ComPilot ile otomatik olarak eşleřir. ComPilot konfigürasyonunu Phonak Target ile baęlamayı veya deęiřtirmeyi denemeyin.

Oturumu herhangi bir zamanda ekranın saę üst köşesindeki [**Oturumu kaydet & kapat**] öęesine tıklayarak kapatın. Naıda Q Link ile Koklear İmplant arasındaki kablosuz baęlantı, işitme cihazı fitting oturumundan ayrıldıęında otomatik olarak bařlatılır.

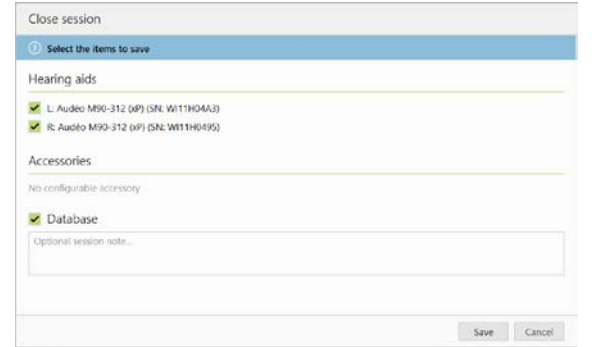
Fitting oturumunu bitirme

Oturumu herhangi bir zamanda ekranın saę üst köşesindeki [**Oturumu kaydet & kapat**] öęesine tıklayarak kapatabilirsiniz. Kaydetmek için öğeleri seęin. Phonak deneme işitme cihazları otomatik olarak maksimum deneme süresi olan 6 haftaya ayarlanacaktır.

Standart kaydetme iletiřim kutusu, işitme cihazlarının ve aksesuarların bařarılı řekilde kaydedildięini teyit edecektir.

Kayıttan sonra Phonak Target sizi bařlangıç ekranına yönlendirir.

NOAH altında çalışıyorsanız NOAH'ya geri dönmek için bařlangıç ekranının saę üst köşesindeki [**NOAH'ya geri dön**] öęesine tıklayabilirsiniz.



Simgeler hakkında bilgi ve açıklama



Sonova AG, CE sembolüyle bu ürünün Tıbbi Cihazlar Direktifi 93/42/EEC'nin gerekliliklerini karşıladığını onaylar. CE simgesinden sonraki sayılar yukarıda belirtilen direktif uyarınca başvurulmuş lisanslı kuruluşların koduna karşılık gelir.



EU Direktifi 93/42/EEC'de açıklanan şekilde tıbbi cihaz üreticisini gösterir.



Tıbbi cihazın tanımlanabilmesi için üreticinin katalog numarasını gösterir.



Kullanım talimatlarına bakın. Talimatlar www.phonakpro.com internet sitesi üzerinden edinilebilir.



Bir özellik veya işlevsellik hakkında daha fazla açıklama sunar ya da uygulanan ilgili fitting bilgilerini vurgular



Son kullanıcının deneyimini etkileyebilecek bir işlevsellik kısıtlamasını belirtir veya dikkatinizi gerektiren önemli bilgileri vurgular

Sistem gereksinimleri

İşletim sistemi	<ul style="list-style-type: none">• Windows 10, Home / Pro / Enterprise / Education• Windows 8 / 8.1, en son SP, Pro / Enterprise• Windows 7, en son SP, Home / Professional / Business / Enterprise / Ultimate
İşlemci	Intel Core veya daha yüksek performans
RAM	4 GB veya üstü
Sabit disk alanı	3 GB veya üstü
Ekran çözünürlüğü	1280 x 768 piksel veya üstü
Grafik kartı	16 Milyon (24 bit) ekran rengi veya üstü
Sürücü	DVD
Seri COM bağlantı noktası	Yalnızca RS-232 HI-PRO kullanılırsa
USB bağlantı noktaları Her amaç için bir adet	<ul style="list-style-type: none">• Bluetooth® teknolojisini içeren kablosuz adaptör*• Aksesuar programlama• USB bağlantı noktası aracılığıyla kullanılıyorsa HI-PRO• Noahlink Wireless
Programlama arabirimleri	Noahlink Wireless / iCube II / NOAHlink / RS-232 HI-PRO / HI-PRO USB / HI-PRO2
Noahlink sürücüsü	Mevcut en son sürüm
Noahlink Wireless sürücüsü	Mevcut en son sürüm
İnternet bağlantısı	Önerilen
Ses kartı	Stereo veya surround 5.1
Playback sistemi	20 Hz – 14 kHz (+/- 5 dB), 90 dB
NOAH sürümü	En son sürüm (NOAH 4.4 veya üstü) Lütfen Windows 64 bit işletim sistemleri için NOAH sınırlamalarını kontrol edin: http://www.himsa.com
TargetMatch	NOAH Sürüm 4.4.0.2280 veya üstü Otometrics Otosuite 4.81.00 veya üstü Test box ölçümlerine yönelik REM & AURICAL HIT için Otometrics AURICAL FreeFit

*Bluetooth® marka ismi, Bluetooth SIG, Inc. şirketine ait tescilli ticari markadır.

CE işareti 2020'de uygulanmıştır



İmalatçı:
Sonova AG
Laubisrütistrasse 28
CH-8712 Stäfa



058-0125-070

Phonak Target 7.0 DVD

sonova
HEAR THE WORLD