

# Phonak Target 5.2

2017 년 8 월

## 피팅 가이드



Phonak Target 을 청각전문가가 요건에 맞게 사용하게 하기 위한 피팅 가이드입니다. 본 가이드는 Phonak Target 을 이용하여 보청기를 피팅하는 내용을 소개합니다.




Phonak Target 시작 화면의 **[뉴스]**에서 최근 업데이트된 소식을 확인하실 수 있습니다.

목차	
Target 구조 및 네비게이션 .....	2
보청기 준비 .....	2
보청기 연결 .....	2
리시버 확인 .....	3
음향 변수 확인 .....	3
액세서리 .....	3
피드백 및 실이 검사 .....	4
기본 조절 .....	4
미세 조절 .....	5
피팅 세션 종료 .....	9
기호 안내 및 설명 .....	9
시스템 요구사항 .....	10

## Target 구조 및 네비게이션

[고객], [보청기 및 액세서리] 및 [피팅]의 3 가지 탭과 상단의 아이콘들은 빠른 메뉴 및 상태 정보를 제공합니다.

대시보드는 피팅 상태를 보여주며 바로가기도 제공합니다.

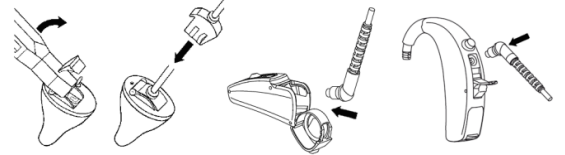
 고객 Tester Tom	 보청기 및 액세서리 Audéo V90-312	 피팅 <> 조용한 환경
고객 정보, 오디오그램, 개인 정보는 [고객]탭을 이용하십시오.	모든 보청기, 음향변수, 기타 액세서리는 [보청기 및 액세서리]탭을 이용하십시오	모든 장치 조절은 [피팅]탭에서 이루어집니다.

## 보청기 준비

### iCube / iCube II / Noahlink Wireless

보청기에 케이블을 연결할 필요가 없습니다. 배터리를 삽입한 후 배터리 도어를 닫은 다음 보청기를 켜십시오.

충전용 보청기의 경우 푸시 버튼을 이용하여 보청기를 켜십시오.



### NOAHLINK 또는 HI-PRO

프로그래밍 케이블을 보청기 및 피팅 장치에 연결합니다.

## 보청기 연결

대쉬보드 중앙에 위치한 아이콘을 통해 해당 피팅 장비가 맞는지 확인합니다. 피팅 장치를 변경하려면 피팅 장치 옆의 풀다운 화살표를 사용하여 장비를 변경합니다.

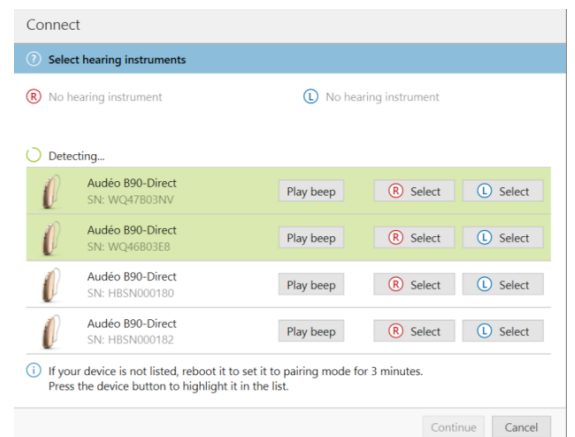
[보청기 인식]을 클릭하여 피팅을 시작합니다. 우측과 같이 대시보드에 연결된 보청기가 표시됩니다. 새로운 피팅을 하실 때, 입력된 피팅 세션 정보에 따라 보청기 착용 경험치가 제공됩니다.



Audéo B-Direct 보청기:

- 페어링이 가능한 장치가 자동으로 나타납니다.
- 장치를 찾을 수 없을 경우 배터리 도어를 열었다가 닫아 보청기를 페어링 모드로 전환합니다.
- 여러 개의 보청기가 인식될 경우, 보청기의 푸시 버튼을 눌러 해당하는 보청기를 선택하시기 바랍니다.

새로운 피팅 시작 시, 피팅 세션에 입력된 고객의 착용 기간에 따라 최적 이득 레벨이 결정됩니다.

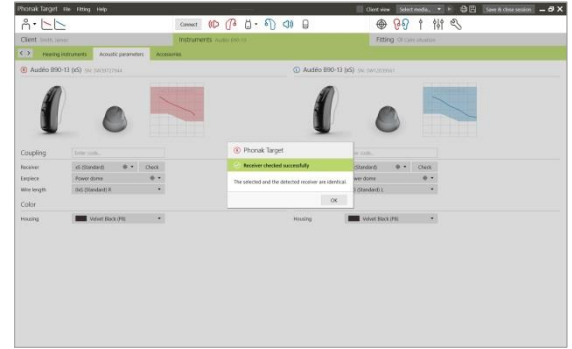


## 리시버 확인

Phonak Target 은 보청기가 처음 연결될 때 Audéo B 장치에 연결된 리시버가 **[음향 변수]** 화면에서 선택한 것과 일치하는지 확인합니다.

일치하지 않는 경우 Phonak Target 은 리시버를 확인하도록 알려주는 메시지가 나타납니다. 연결된 리시버를 변경하거나 음향 변수를 변경할 수 있습니다.

다시 확인하고 싶은 경우 **[음향 변수]** 에서 **[확인]**을 누르시기 바랍니다.

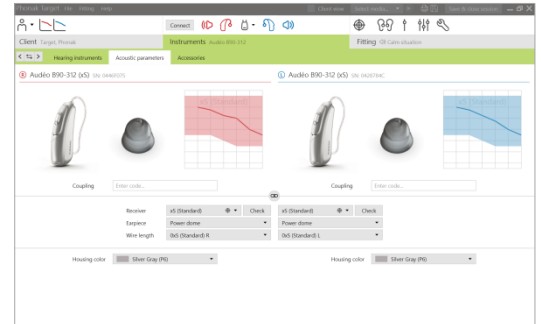


## 음향 변수 확인

음향 변수가 올바르게 연결되면 Phonak Target 이 자동으로 음향변수를 연결합니다. 언제든지 음향 변수를 변경하거나 연결을 해제할 수 있습니다.

**[보청기 및 액세서리]** 탭을 클릭합니다.

**[음향 변수]** 화면에서 커플링 옵션과 색상을 확인합니다.



## 핸즈 프리 Bluetooth 휴대폰 통화(Audéo B-Direct 만 해당)

Phonak Target 은 Audéo B-Direct 장치를 피팅할 때 자동으로 메시지를 표시하여 핸드즈 프리 Bluetooth 휴대폰 통화에 사용할 측면 **[R]** 또는 **[L]**을 확인하거나 수정합니다. 이것은 고객의 목소리를 포착하고 고객이 핸드즈 프리 Bluetooth 휴대폰 통화를 받는 측면입니다.



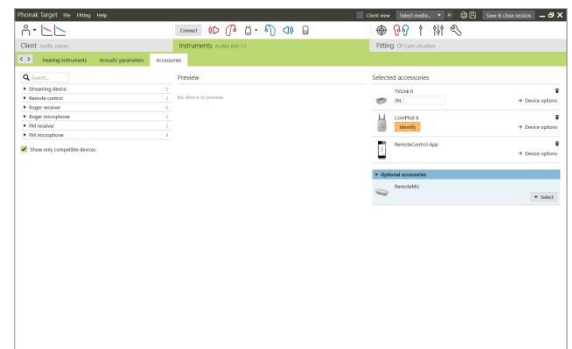
**[R]** 또는 **[L]**을 선택하여 핸드즈 프리 Bluetooth 휴대폰 통화에 사용할 측면을 할당합니다.

## 액세서리

Phonak Target 은 USB 를 통해 연결된 액세서리를 자동으로 인식합니다. 인식된 액세서리는 대시보드의 보청기 옆에 표시됩니다.

**PilotOne / PilotOne II : USB 케이블을 연결하시려면 배터리 도어를 제거하십시오.**

**[보청기 및 액세서리] > [액세서리]** 탭에서 액세서리를 수동으로 선택하실 수 있습니다.



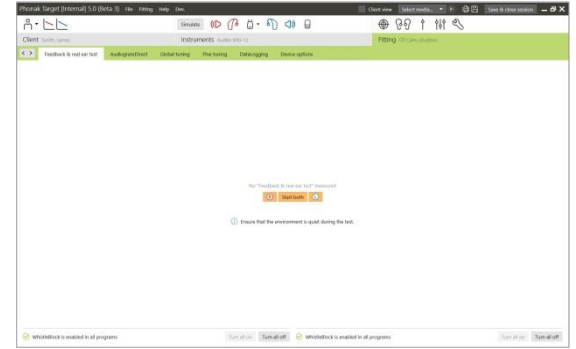
피팅 저장 시, 대화 상자에 액세서리가 표시됩니다.

## 피드백 및 실이 검사

[피팅]탭의 [피드백 및 실이 검사]를 클릭합니다.

[R] / [양쪽 검사 시작] / [L]을 클릭하여 검사를 실행합니다. [RL] 을 클릭하면, 한 번에 연달아서 양쪽 귀를 검사할 수 있습니다.

검사 결과를 사용하여 추정된 RECD 및 음향 변수를 사용하시려면, [RECE 및 vent 예측값 적용]을 선택합니다.  
체크란은 RECD 및 vent 평가를 실행한 경우에만 이용 가능합니다.



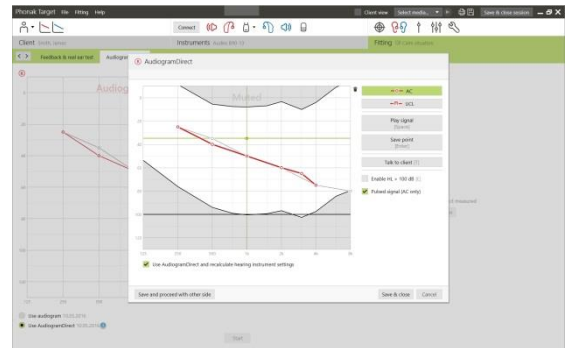
오디오그램다이렉트로 검사하기 전에 피드백 및 실이 검사를 실행하도록 권장합니다.

## 오디오그램다이렉트

[오디오그램다이렉트]를 클릭하여 UCL 과 역치를 측정합니다.

[오디오그램다이렉트 시작]을 누르고 지시사항에 따르시기 바랍니다.  
기도검사 시, 필요에 따라 [지속음]을 사용할 수 있습니다.

[히스토리]를 눌러 이전의 청력 검사 기록을 비교거나 난청 진행 정도를 확인할 수 있습니다.



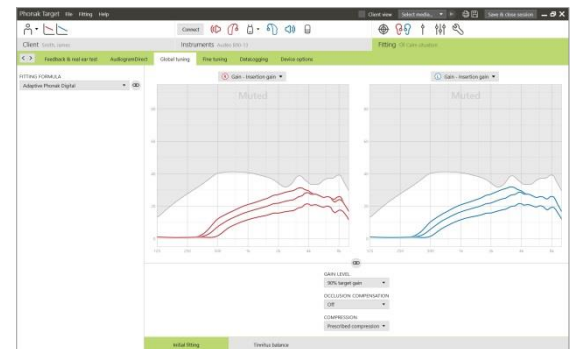
Phonak Target 설정(시작 화면을 통해 접근)의 [피팅세션]-  
[오디오그램다이렉트]에서 오디오그램다이렉트 설정을 변경할 수 있습니다.

## 기본 조절

이득 수준, 폐쇄감 감소 또는 압축 조절이 필요한 경우 [기본 조절] > [초기 피팅]으로 이동합니다.

화면 하단에 있는 탭에서 [Tinnitus balance] 를 누르시기 바랍니다.

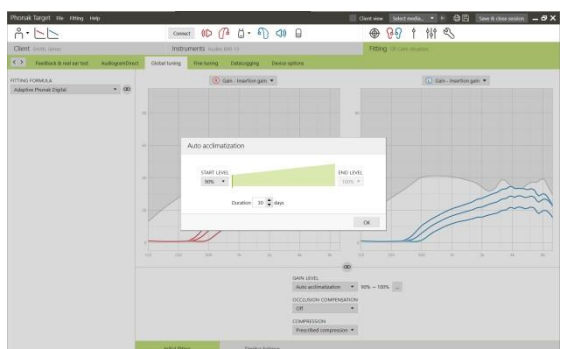
이득 수준 및 압축 설정은 고객의 사용 경험 및 선택한 피팅 공식을 기반으로 적용됩니다.



## 자동 적응 관리자

[초기 피팅] 탭의 [이득 수준] 의 있는 [자동 적응 관리자]를 선택합니다.  
모든 Phonak Quest 및 Venture 보청기에서 사용할 수 있습니다.

[...]를 클릭하여 시작 레벨과 종료 레벨, 그리고 설정된 종료 레벨까지 보청기의 이득이 자동으로 증가하는 지속 기간을 지정합니다.자동 적응 관리자를 사용하시려면 [피드백 및 실이 검사]를 실시해야합니다.



## 실시간 디스플레이

[상담용 화면]을 클릭하여 실시간 디스플레이가 이용 가능합니다.

실시간 디스플레이는 모든 보청기 이용 시 가능하며, 고객에게 설명하기 좋은 하나의 도구로서 보조 화면으로 이용할 수 있습니다.

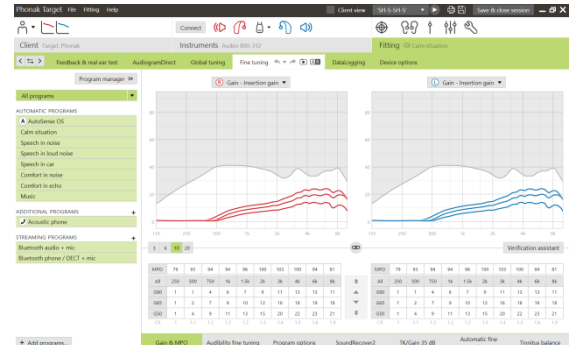
어음 명료도 증진, 이득, 출력, 사운드리커버 등을 쉽게 설명할 수 있으며, 화면에는 스테레오나 주변 소리도 실시간으로 나타납니다.



## 미세 조절

[미세 조절]의 왼쪽 화면은 프로그램 관리를 위해 사용됩니다.

[모든 프로그램]을 클릭하여 전체 프로그램을 한 번에 조절하고, [AutoSense OS]를 클릭하면 자동프로그램만 조절합니다. 별도로 조절하고자 하는 프로그램은 리스트에서 하나의 프로그램을 클릭하면(예: [조용한 환경]) 해당 프로그램만 조절됩니다.



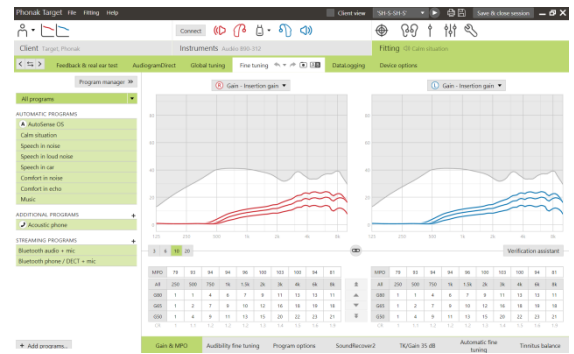
화면 아래 부분의 탭을 통해 다양한 미세 조절을 할 수 있습니다.

[+] 아이콘을 클릭하여 수동으로 프로그램을 추가할 수 있습니다. [모든 프로그램] 상단의 [프로그램 관리자 열기]를 눌러 프로그램을 추가하고 제거할 수 있습니다. 실행 취소/다시 실행은 화면 맨 위의 메뉴 표시줄에 있습니다. 미세 조절 중 실행 취소 또는 다시 실행 단계를 원할 경우 클릭합니다.

## 이득 및 최대출력

커서를 이용하여 조절할 이득 값을 선택합니다. 이득 값은 G50(작은소리), G65(중간소리), G80(큰소리) 중 선택하여 조정할 수 있습니다. 고객의 UCL 값을 입력하시면 고객에게 적합한 피팅 범위가 이용 가능합니다.

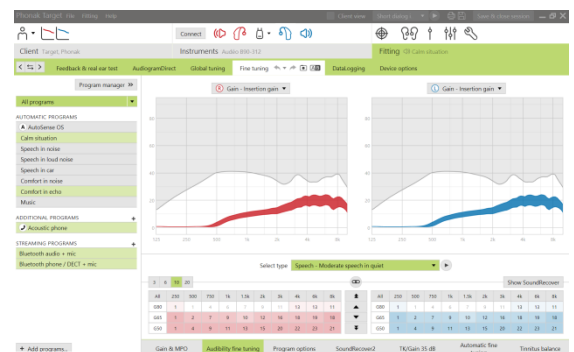
모든 채널의 최대출력을 동시에 조절하려면 왼쪽의 [MPO]를 누릅니다. 전체 이득은 [이득]을 눌러 변경할 수 있습니다. 각 채널의 압축 비율은 이득 값 바로 아래 행에 표시됩니다.



## 청취도 조절

사운드 카테고리에서 사운드를 선택하면 해당하는 소리가 화면에 나타납니다. 재생 버튼을 누르면 해당 소리를 고객에게 들려줄 수 있습니다.

'작은소리', '보통소리', '큰소리' 입력음에 대한 이득값이 화면에 나타납니다. 청취도 조절을 하시면 선택한 영역의 청취도를 향상시키기



위해 이득 레벨과 주파수만 조절되며, 빨간색/오른쪽 영역과 파란색/왼쪽 영역으로 표시됩니다.

## 프로그램 옵션

프로그램에 대한 미세 조절은 필요에 따라 개별적으로 조절할 수 있습니다. 현재 설정은 0 과 20 사이의 척도로 조정되며 각 척도 안에서 사용 가능한 범위를 확인하실 수 있습니다.

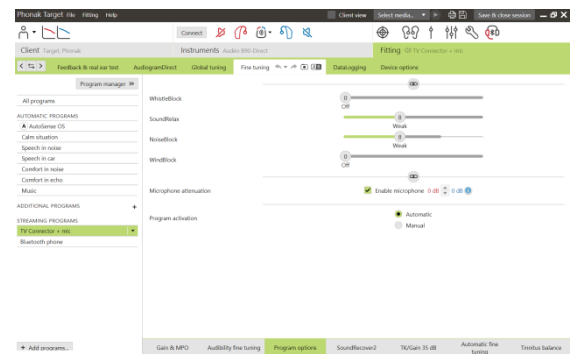
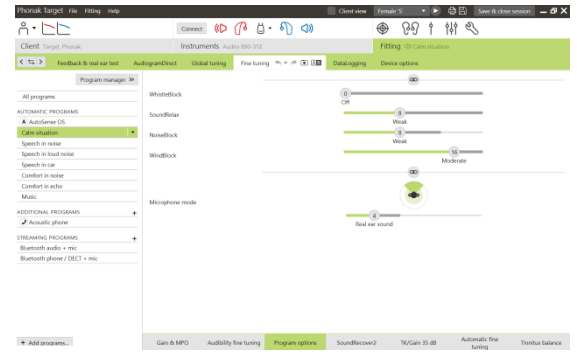
추가 조절함으로써 고객에게 완전한 맞춤형 프로그램을 제공할 수 있습니다.

FlexControl 을 통해 이루어진 조절은 데이터로깅이 이용 가능할 경우 다음 세션에서 확인할 수 있습니다.

.

Audéo B-Direct 보청기의 경우, 고객이 어떻게 다이렉트 스트리밍을 사용할 것인지에 대해 기본적으로 설정할 수 있습니다.

- **[자동]**이 선택되면 보청기는 자동으로 스트리밍을 시작합니다.
- **[수동]**이 선택되면 보청기의 알림을 통해 고객이 수동으로 스트리밍을 수락할 수 있습니다.
- 고객의 니즈에 따라 스트리밍을 **[자동]** 또는 **[수동]**을 선택하여 고객의 니즈를 충족시킬 수 있습니다..



# SoundRecover2 / SoundRecover

사전 계산을 통해 설정된 SoundRecover 값을 변경할 수 있습니다. 양이 피팅의 경우 청력이 좋은 귀를 기준으로 분기 주파수와 주파수 압축 비율이 계산됩니다.

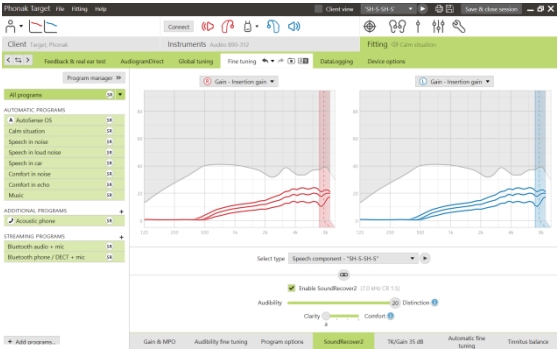
호환되지 않는 보청기를 한 세션에서 함께 피팅할 경우 SoundRecover 설정을 확인하십시오.

## SoundRecover2

고객의 선호에 따라 청취(audibility)와 구별(distinction)을 조절하여 SoundRecover2 의 강도를 설정합니다.

청취(audibility): 더 나은 청취를 위해 고주파수음을 저주파수 영역으로 압축합니다.

구별(distinction): 주파수간 차이가 존재하는 소리를 구별할 수 있도록 도와줍니다.(예. S 와 SH).



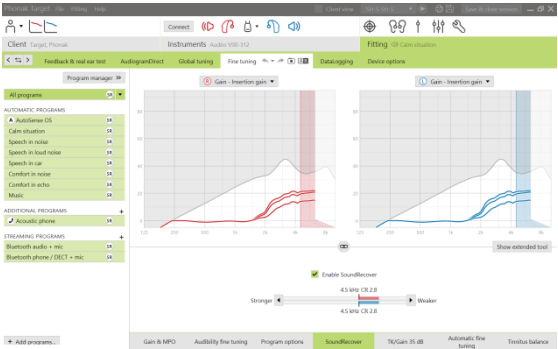
그 다음 명료함(Clarity)과 편안함(Comfort)를 조절합니다.

편안함(comfort) : 남성의 목소리, 자신의 목소리 또는 음악 등을 보다 자연스럽게 들려줍니다.

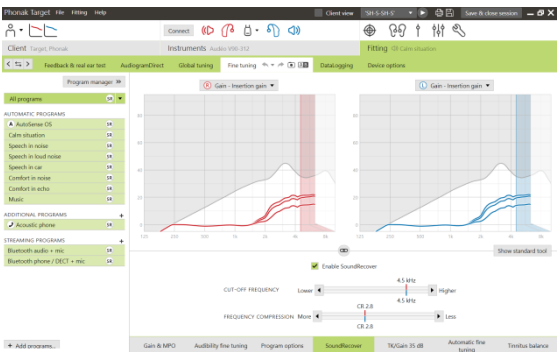
명료함(clairty) : 고주파수 소리에 대한 가청도를 향상시킵니다.

## SoundRecover

어음 명료도, 가청도 및 음질을 개선하기 위해 주파수 압축 강도를 원하는 대로 높이거나 줄일 수 있습니다.



분기 주파수와 압축 비율을 독립할 수 있습니다. 이를 위해 [확장모드 보기]를 누르시기 바랍니다.

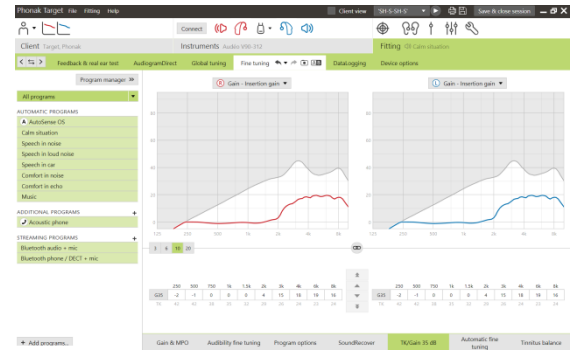




## TK/Gain 35dB

작은소리 입력음(G35)은 TK/Gain 35dB 를 통해 조정할 수 있습니다. .

이를 조정하려면 커서를 이용해 값을 선택합니다. 이득 값 아래에 각 채널에 대해 TK 값이 표시됩니다. 작은소리 입력음(G35)에 대한 이득/출력 곡선이 우측 화면에 표시됩니다.

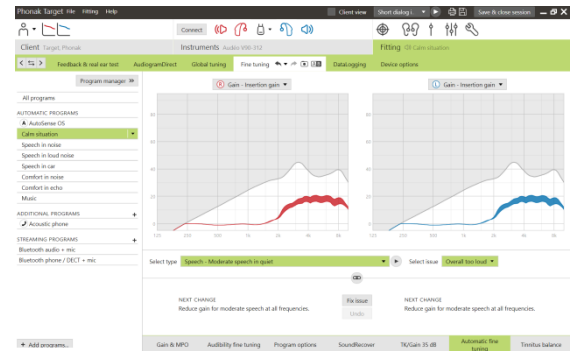


## 자동 미세 조절

상황에 따라 조절 할 수 있는 미세 조절 도구입니다. 고객에게 문제 되는 소리와 문제점을 선택하여 그에 따라 조절 할 수 있습니다.

청각 전문가가 고객 원하는 상황을 선택하여 권장 사운드 샘플이 선택됩니다.

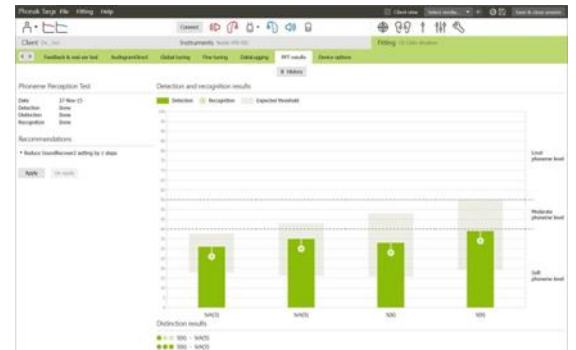
선택한 프로그램에 따라 미리 소리를 고객에게 재생하여 시뮬레이션 할 수 있습니다.



## 음소 지각 검사 결과

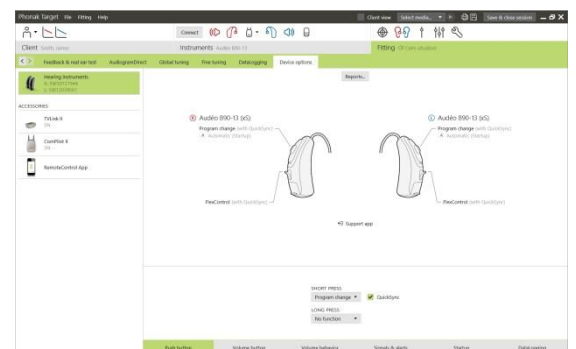
실시한 음소 지각 검사 결과를 표시하고 피팅을 개선하기 위해서 사용할 수 있습니다. **[PPT 결과]** 화면은 호환 가능한 검사 결과가 NOAH 세션 목록에 있는 경우에만 사용할 수 있습니다.

\* 참조: 미세 조절 권장 사항은 피팅 공식 Adaptive Phonak Digital 이 사용될 경우에만 제공됩니다. 미세 조절 권장 사항은 User Preference Learning(사용자 기본 학습)이 켜져 있는 경우에는 적용할 수 없습니다.



## 장치 옵션

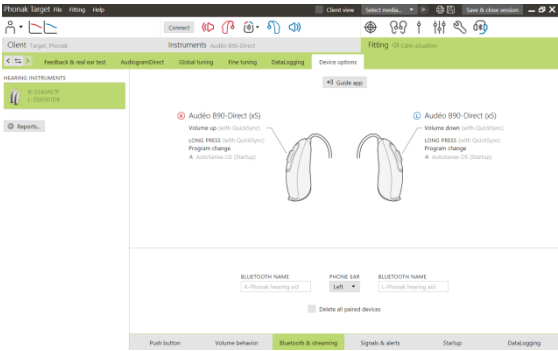
**[장치 옵션]**을 클릭하여 보청기 볼륨, 신호 및 확인음, 시작음 및 액세서리 옵션을 설정할 수 있습니다.





Audéo B-Direct 보청기:

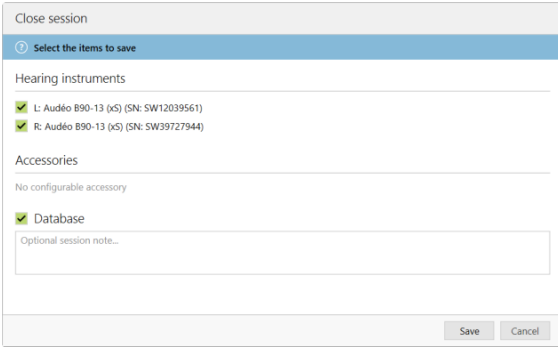
- **[블루투스 & 스트리밍]** 탭을 클릭하여 휴대폰 및 Bluetooth 페어링 관리와 같은 추가 설정을 확인할 수 있습니다.



피팅 세션 종료

화면 오른쪽 상단에서 **[저장 및 세션 닫기]**를 클릭하여 세션을 종료할 수 있습니다.


저장 대화 상자가 보청기와 액세서리의 저장이 제대로 완료되었는지 나타냅니다.





저장 후 Phonak Target 은 시작 화면으로 이동합니다.


NOAH 를 통해 피팅한 경우 시작 화면의 오른쪽 상단에서 **[NOAH 로 돌아가기]**를 눌러 NOAH 화면으로 돌아갈 수 있습니다

기호 안내 및 설명

 본 CE 마크는 Sonova AG 가 포낙 제품이 유럽 의료기기지침(Medical Devices Directive 93/42/EEC)과 유럽 유무선통신기기지침규정(R&TTE Directive 1999/5/EC)을 준수함을 의미합니다.

 EU directive 93/42/EEC 에서 규정된 의료 기기 제조 업체를 나타냅니다.

 이 기호는 의료기기 식별을 위한 제조사의 문서번호를 나타냅니다.

 사용자 설명서를 참조하십시오. [www.phonakpro.com](http://www.phonakpro.com) 웹사이트에서 지침을 확인할 수 있습니다.

## 시스템 요구사항

운영 체제	<ul style="list-style-type: none"><li>• Windows 10, Home / Pro / Enterprise</li><li>• Windows 8 / 8.1, 최신 SP, Pro / Enterprise</li><li>• Windows 7, 최신 SP, Home / Professional / Business / Enterprise / Ultimate</li><li>• Windows Vista, SP 2, Home / Business / Enterprise / Ultimate</li></ul>
프로세서	Intel Core 이상의 성능
RAM	4GB 이상
하드 디스크 공간	3GB 이상
화면 해상도	1280 x 1024 픽셀 이상
픽 카드	1600 만(24 비트) 화면 색상 이상
드라이브	DVD
직렬 COM 포트	RS-232 HI-PRO 를 사용하는 경우에만 해당
USB 포트	각 목적에 따라 한 개 사용 : Bluetooth 어댑터 <ul style="list-style-type: none"><li>• 액세서리 연결</li><li>• HI-PRO 사용 시 필요한 USB 포트</li><li>• Noahlink Wireless</li></ul>
프로그래밍 인터페이스	Noahlink Wireless / iCube II / iCube / NOAHlink / RS-232 HI-PRO / HI-PRO USB / HI-PRO2
NOAHlink 드라이버	최신 버전 사용 가능
Noahlink Wireless	Window Vista 는 지원되지 않습니다.
Noahlink Wireless driver	최신 버전 사용 가능
인터넷 연결	권장
사운드 카드	스테레오 또는 서라운드 5.1
재생 시스템	20Hz – 14kHz(+/- 5dB), 90dB
NOAH 버전	최신 버전(NOAH 3.7 이상) <a href="http://www.himsa.com">http://www.himsa.com</a> 에서 Windows 64 비트 운영 체제의 NOAH 제한사항을 확인하십시오.

2017 년 CE 마크 적용



제조업체  
Sonova AG  
Laubisrütistrasse 28  
CH-8712 Stäfa  
Switzerland

**sonova**  
HEAR THE WORLD



058-0125-052 Phonak Target 5.2 DVD