

Phonak Target 6.2

Guide d'appareillage TargetMatch

TargetMatch, conçu par Phonak en collaboration avec Otometrics, est un système intégré de paramètres de réglage et d'appareillage des appareils auditifs Phonak combiné avec le matériel et les logiciels AURICAL de Otometrics. Disponible dans le logiciel d'appareillage Phonak Target, il vous permet d'appareiller et de vérifier en toute simplicité les aides auditives. TargetMatch vous guide pour placer correctement la sonde, réalise les mesures de l'oreille réelle et les évaluations en caisson de mesure/au coupleur 2 cm³ et effectue les modifications de réglages de manière automatique ou manuelle. **Pour plus de détails sur la programmation et l'appareillage des aides auditives Phonak, consultez le Guide rapide d'appareillage Phonak Target.**

Exigences

Version de Phonak Target	Phonak Target 6.1 et plus
Version de NOAH	Noah 4.4 Build 2280 ou ultérieure
Version de Otometrics Otosuite	Otosuite 4.83.00 et plus
Équipement	Otometrics AURICAL FreeFit et caisson de mesure AURICAL HIT

Visitez www.otometrics.com/aurical pour plus d'informations sur AURICAL d'Otometrics.

1. Connecter les aides auditives

Sélectionnez l'interface de programmation que vous souhaitez utiliser pour adapter les aides auditives **[NOAHlink]** / **[iCube II]** / **[HI-PRO]** / **[Noahlink Wireless]** dans le menu déroulant situé en haut au centre de l'écran principal.

Il est recommandé d'utiliser iCube II pour TargetMatch.

Veillez à utiliser des piles neuves dans les aides auditives lors de l'utilisation d'une interface de programmation sans fil. Cliquez sur **[Connecter]** pour établir la connexion avec les aides auditives.



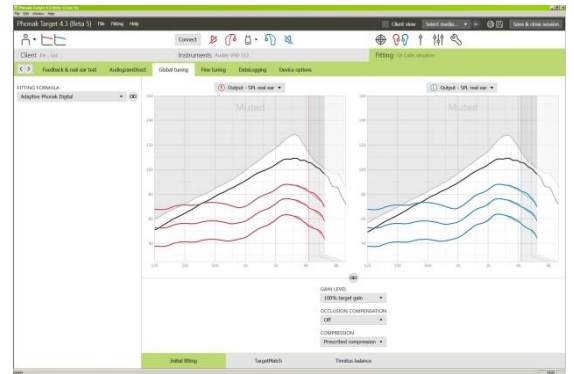
Une fois que les aides auditives sont connectées, l'écran **[Paramètres acoustiques]** s'affiche automatiquement.

Remarque : veuillez vérifier ou modifier les options de couplage acoustique si nécessaire afin de vous assurer que les paramètres acoustiques appropriés sont appliqués.

2. Formule de pré réglage

Dans l'écran **[Adaptation basique]**, il est possible de sélectionner la formule de pré réglage souhaitée. TargetMatch applique les paramètres appropriés et les cibles au tympan d'après cette sélection.

L'adaptation basique est accessible dans **[Appareillage]** > **[Adaptation basique]**.

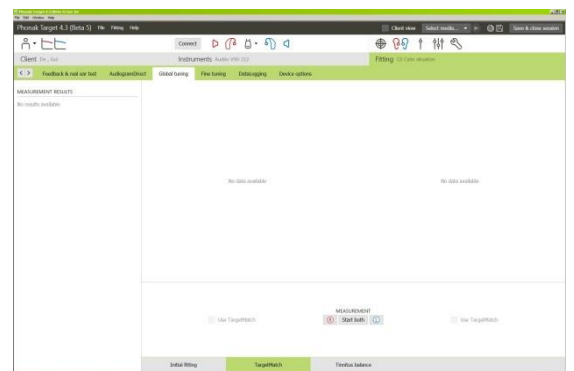


3. TargetMatch

TargetMatch est accessible dans **[Adaptation basique]** > **[TargetMatch]**.

Cliquez sur **[D]** / **[Démarrer les deux]** / **[G]** pour lancer TargetMatch. L'assistant vous guidera ensuite à travers plusieurs étapes.

Il est recommandé d'exécuter le **[Test de larsen et de l'oreille réelle]** avant d'utiliser TargetMatch.



4. Méthode de préparation

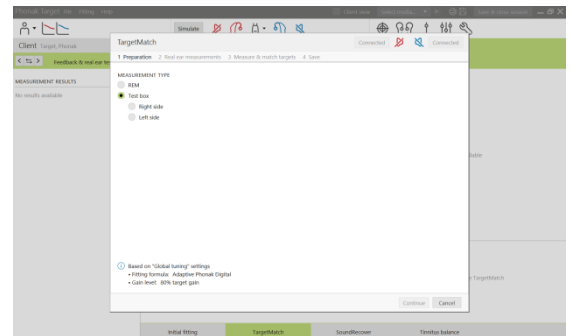
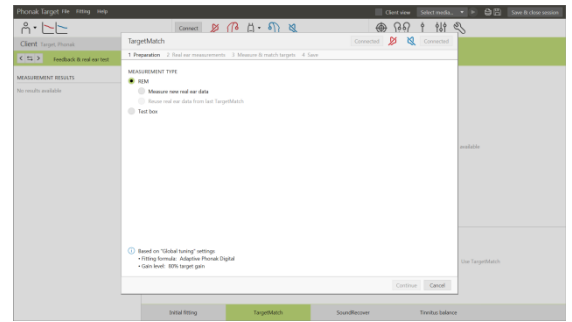
Choisissez si vous souhaitez effectuer les mesures via **[Vérification REM]** ou **[Caisson de mesure]**

Pour les mesures REM :

- Sélectionnez **[Nouvelles mesures]**. Le logiciel vous guide tout au long des étapes de calibrage, de placement de la sonde, de mesures REUG, REOG, RECD et de vérification du microphone/MLE.

Pour les évaluations au coupleur 2cm³/caisson de mesure :

- Sélectionnez **[Caisson de mesure]** pour effectuer les mesures et la correspondance des cibles directement dans le coupleur 2cm³/caisson de mesure. Les RECD mesurés précédemment ou les RECD moyens correspondants à l'âge du patient au moment de la session d'appareillage seront appliqués. Reportez-vous à *Section 8. Mesures et correspondances des cibles* pour poursuivre directement avec la vérification au coupleur 2cm³/caisson de mesure.

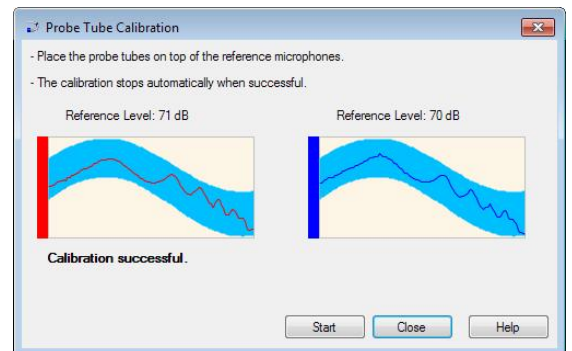


5. Préparation

Suivez les instructions pour calibrer les sondes.

Remarque : si les courbes de calibrage sont irrégulières et non continues comme indiqué sur l'image, assurez-vous que les sondes ne touchent pas d'autres objets et répétez le calibrage.

Cliquez sur **[Fermer]** pour continuer.



6. Placement de la sonde et mesure REUG

Le guidage du placement de la sonde est une fonction vous permettant de placer la sonde à la profondeur d'insertion appropriée. Elle est disponible pour les patients à partir de 10 ans.

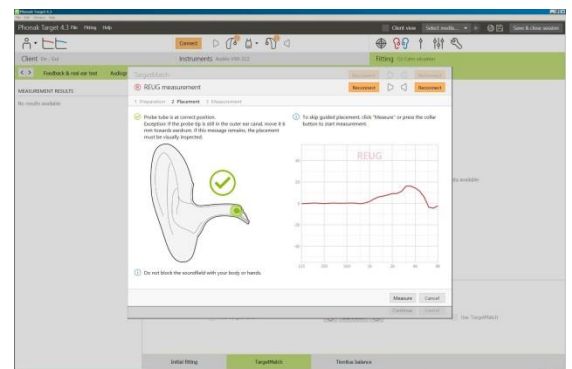
Cliquez sur **[D Démarrer]** / **[G Démarrer]** pour commencer la mesure REUG avec le placement guidé de la sonde.

Quand la sonde est placée à l'ouverture de l'oreille, cliquez sur **[Commencer]** ou appuyez sur le **[Bouton Power]** de l'AURICAL FreeFit pour démarrer le placement guidé de la sonde.

Déplacez avec précaution la sonde vers le tympan comme indiqué. Les valeurs sont présentées en millimètres et correspondent à l'échelle sur les sondes fournies par Otometrics.

La coche verte indique quand la sonde est dans la bonne position.

Cliquez sur **[Mesurer]** ou appuyez sur le **[Bouton Power]** de l'AURICAL FreeFit pour démarrer la mesure REUG.

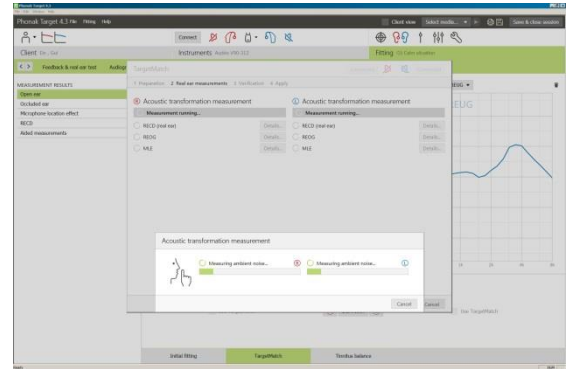


7. Mesures de l'oreille réelle : RECD, REOG et vérification du microphone/MLE

Insérez les aides auditives dans les oreilles du patient et **[Reconnectez]** les aides auditives.

Remarque: assurez-vous que la position de la sonde ne change pas lors de l'insertion des appareils auditifs.

Cliquez sur **[Début de la mesure]** pour mesurer automatiquement le RECD, REOG et effectuer la vérification du microphone/MLE.



8. Mesures et correspondance des cibles

Sélectionnez le programme actif pendant la vérification et la façon dont vous souhaitez effectuer cette vérification.

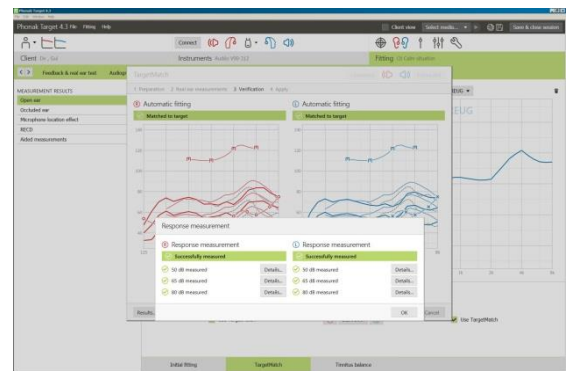
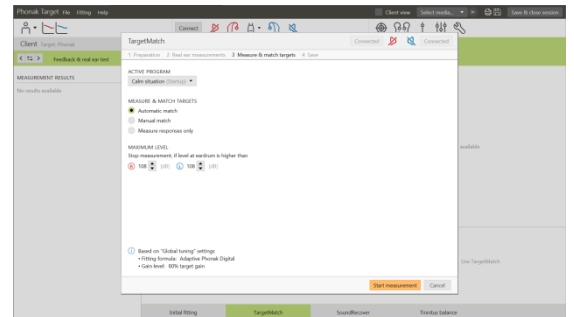
Sélectionnez **[Réglage automatique]** pour appliquer automatiquement les informations acoustiques (c'est-à-dire REUG, REOG, RECD), effectuer les mesures de la réponse et régler la sortie des aides auditives pour atteindre les cibles.

(Optionnel)

- Sélectionnez **[Réglage manuel]** pour ajuster manuellement les réponses de l'aide auditive pour atteindre les cibles
- Sélectionnez **[Vérification seulement]** pour mesurer uniquement les réponses des aides auditives

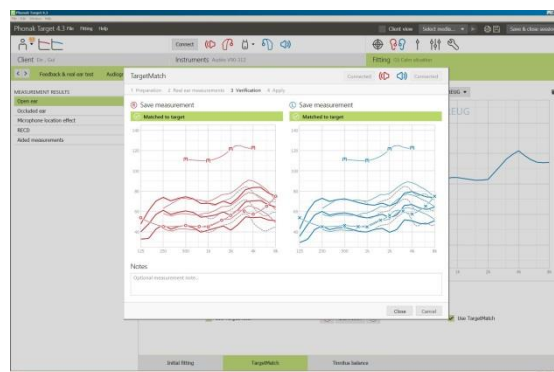
Remarque : pour les évaluations au coupleur 2 cm³/en caisson de mesure, il vous sera rappelé de placer les aides auditives dans le caisson de mesure.

Cliquez sur **[Début de la mesure]** pour démarrer l'ajustement automatique.



9. Terminer TargetMatch

Cliquez sur **[Enregistrer]** pour appliquer les modifications de réglage et enregistrer toutes les mesures dans Noah. Les résultats peuvent ensuite être consultés dans Otosuite de GN Otometrics ou Phonak Target.



10. Informations et explication des symboles et exigences système

Pour plus d'informations et pour connaître l'explication des symboles, ainsi qu'une vue d'ensemble des exigences système, consultez le Guide rapide d'appareillage Phonak Target.

Marque CE apposée en 2020



Fabricant:
Sonova AG
Laubisrütistrasse 28
CH-8712 Staefa
Suisse