

Phonak Target 6.2

TargetMatch-aanpasgids

TargetMatch, ontwikkeld door Phonak in samenwerking met Otometrics, is een geïntegreerd systeem voor de aanpassing van hoortoestellen en het fijnafstellen van de parameters met behulp van AURICAL-hardware en -software van Otometrics. In combinatie met de aanpassoftware Phonak Target stelt dit u in staat om hoortoestellen eenvoudig aan te passen en te controleren. TargetMatch begeleidt u door de juiste plaatsing van de probeslang, het uitvoeren van de Real ear- en 2cc-testboxmetingen en de automatische of handmatige doelfstemming. **Raadpleeg de Phonak Target-aanpasgids voor aanvullende details over het programmeren en aanpassen van Phonak-hoortoestellen.**

Vereisten

Phonak Target-versie	Phonak Target 6.1 of hoger
NOAH-versie	Noah 4.4.0 (build 2280) of hoger
Otometrics Otosuite-versie	Otosuite 4.83.00 of hoger
Apparatuur	Otometrics AURICAL FreeFit en AURICAL HIT-testbox

Voor meer informatie over AURICAL van Otometrics gaat u naar www.otometrics.com/aurical.

1. Verbinding maken met de hoortoestellen

Selecteer via het uitklapmenu, midden bovenaan het scherm de aanpasinterface waarmee u de hoortoestellen **[NOAHlink]** / **[iCube II]** / **[HI-PRO]** / **[Noahlink Wireless]** wilt programmeren.

Het wordt aanbevolen om iCube II te gebruiken voor TargetMatch.

Gebruik nieuwe batterijen in het hoortoestel bij een draadloze aanpassing.
Klik op **[Verbinden]** om de verbinding met de hoortoestellen tot stand te brengen.



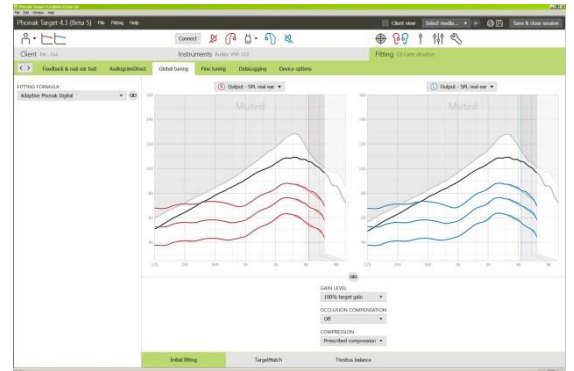
Als de hoortoestellen aangesloten zijn, zal het venster **[Akoestische parameters]** automatisch verschijnen.

Opmerking: controleer of wijzig indien nodig de koppelingsopties om ervoor te zorgen dat de juiste aanpasparameters worden toegepast.

2. Aanpasformule

In het scherm **[Eerste aanpassing]** kunt u de gewenste rekenregel selecteren. TargetMatch zal op basis van deze selectie de juiste parameters en Real ear-targets toepassen.

U hebt toegang tot de algemene aanpassing via **[Aanpassing]** > **[Eerste aanpassing]**.

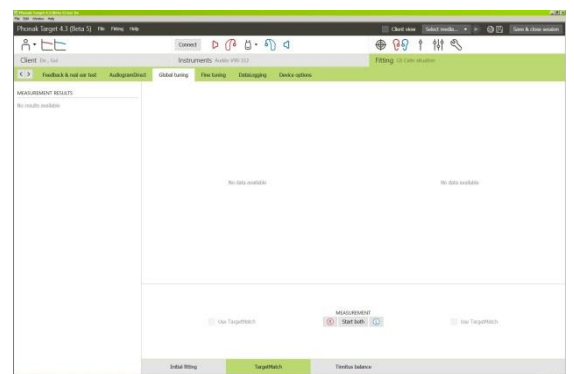


3. TargetMatch

U hebt toegang tot TargetMatch via **[Eerste aanpassing]** > **[TargetMatch]**.

Klik op **[R]** / **[Start beide]** / **[L]** om TargetMatch te starten. De assistent begeleidt u vervolgens tijdens een serie aan stappen.

Het wordt aanbevolen om de **[Feedback & real ear test]** uit te voeren voordat u met TargetMatch test.

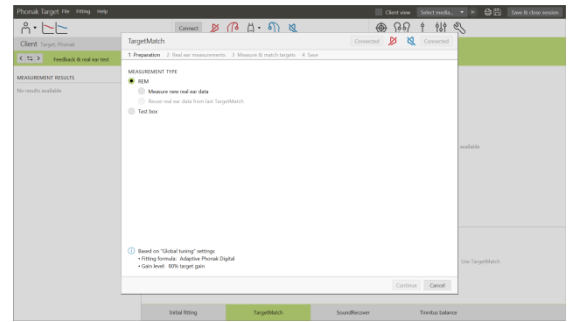


4. Keuze uit voorbereidingsmethoden

Kies of u metingen wilt uitvoeren via **[REM]** of **[Coupler verificatie]**

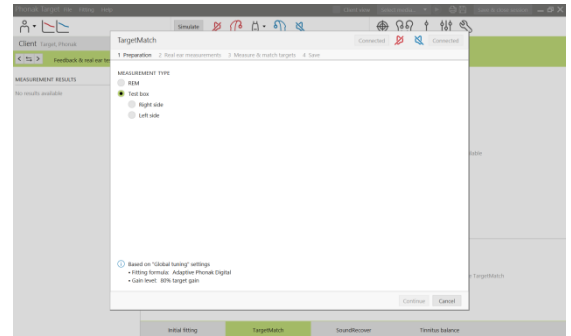
Voor REM-metingen

- kiest u **[Nieuwe metingen]**. De software begeleidt u door de stappen voor kalibratie, het plaatsen van de probeslang en het uitvoeren van REUG-, REOG-, RECD-metingen en microfoonmeting/MLE.



Voor 2cc/testbox-metingen:

- kiest u **[Coupler verificatie]** om metingen en de doelfstemming rechtstreeks uit te voeren in de 2cc/testbox. De eerder gemeten RECD's of de gemiddelde, leeftijdsafhankelijke RECD's die beschikbaar zijn in de aanpassing worden toegepast. Raadpleeg *Sectie 8. Verificatie* om direct door te gaan met de 2cc/testbox-verificatie.

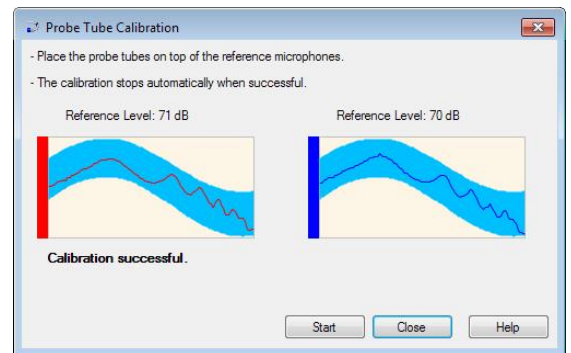


5. Voorbereiding

Volg de instructies voor de kalibratie van de probeslangen.

Opmerking: als de kalibratiegolven grillig zijn in plaats van vloeiend, zoals weergegeven in de afbeelding, dient u te controleren of de probeslangen geen andere objecten aanraken en vervolgens de kalibratie opnieuw uit te voeren.

Klik op **[Sluiten]** om verder te gaan.



6. Plaatsing van de probeslang en REUG-meting

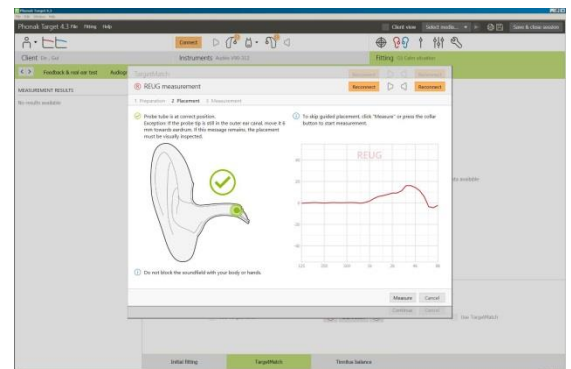
De begeleidde plaatsing van de probeslang is een functie die u erbij helpt om de probeslang op de juiste inbrengdiepte te plaatsen. Deze optie is beschikbaar voor cliënten vanaf 10 jaar.

Klik op **[R Start]** / **[L Start]** om de REUG-meting samen met de geleide probeslangplaatsing uit te voeren.

Nadat de probeslang in de ooropening geplaatst is, klikt u op **[Start]** of drukt u op de AURICAL FreeFit op de **[Power Button]** om de geleide probeplaatsing te starten.

Beweeg de probeslang voorzichtig richting het trommelvlies, zoals wordt aangegeven. De waarden worden in millimeters weergegeven en komen overeen met de schaal op de probeslangen die door Otometrics geleverd zijn. Het groene vinkje geeft aan wanneer de probeslang zich op de juiste positie bevindt.

Klik op **[Measure]** of druk op de **[Power Button]** van de AURICAL FreeFit om de REUG-meting te starten.

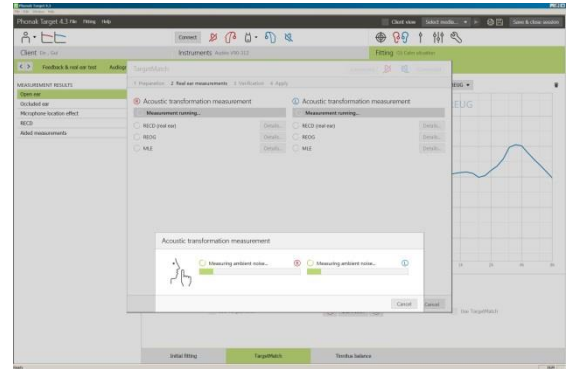


7. Real ear-metingen: RECD, REOG en microfoonmeting/MLE

Plaats de hoortoestellen in de oren van de cliënt en maak **[opnieuw verbinding]** met de hoortoestellen.

Opmerking: zorg ervoor dat de positie van de probeslang niet wijzigt tijdens het inbrengen van de hoortoestellen.

Klik op **[Start meting]** om automatisch de RECD en REOG te meten en de microfoonmeting/MLE uit te voeren.



8. Verificatie

Selecteer het programma dat actief is tijdens de verificatie en hoe u de verificatie wilt uitvoeren.

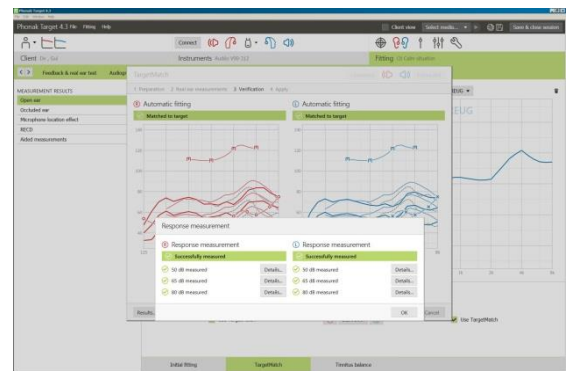
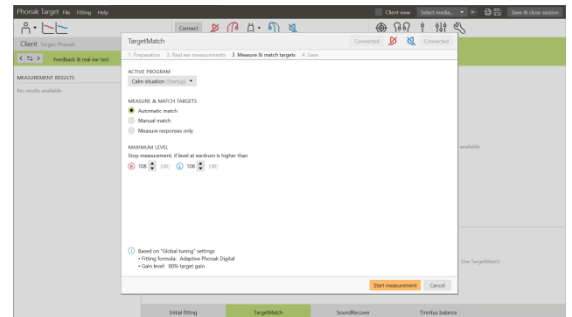
Selecteer **[Automatische aanpassing]** om akoestische informatie automatisch toe te passen (zoals REUG, REOG en RECD), responsmetingen uit te voeren en de output van het hoortoestel aan te passen aan de doelfstemming.

(Optioneel)

- Selecteer **[Handmatig aanpassen]** om de responsmetingen van het hoortoestel handmatig aan te passen aan de doelfstemming.
- Selecteer **[Alleen verificatie]** om uitsluitend de responsen van het hoortoestel te meten.

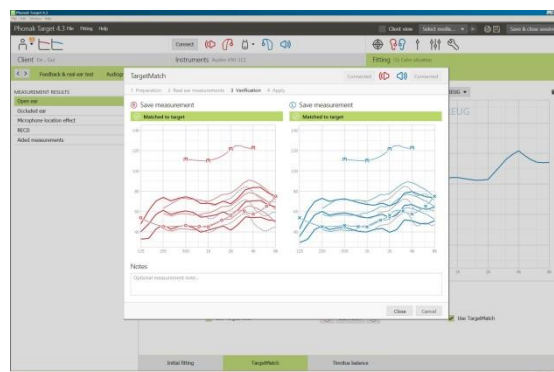
Opmerking: bij 2cc/testbox-metingen wordt u eraan herinnerd om de hoortoestellen in de testbox te plaatsen.

Klik op **[Start meting]** om de automatische aanpassing te starten.



9. TargetMatch afronden

Klik op **[Opslaan]** om de wijzigingen aan de aanpassing door te voeren en alle metingen op te slaan in Noah. De resultaten kunnen naderhand bekeken worden in zowel Otometrics' Otosuite als Phonak Target.



10. Informatie over en beschrijving van de symbolen en systeemvereisten

In de Phonak Target-aanpasgids kunt u de informatie over en beschrijving van symbolen en een overzicht van de systeemvereisten vinden.

CE-markering toegepast 2020



Fabrikant:
Sonova AG
Laubisrütistrasse 28
CH-8712 Staefa
Zwitserland