

# テレビコネクター TV Connector 取扱説明書



## はじめに

このたびはフォナック製品をお選びいただき、誠にありがとうございます。  
テレビコネクターはテレビや音楽機器に接続してフォナック オーデオ B-ダイレクトに直接送信することができる 2.4GHz ワイヤレステクノロジーを搭載したワイヤレスアクセサリです。  
ご使用いただく前に、この取扱説明書をよくお読みいただき、正しくお使いください。  
取扱説明書で不明な点がございましたら、本取扱説明書に記載されております「お客様相談窓口」までお問合せください。

### 1. 安全上のご注意（必ずお守りください）

- お使いになる前に、この「安全上のご注意」をよくお読みのうえ、正しくお使いください。また、お読みになった後は大切に保管ください。
- ここに示した注意事項は、お使いになる人や他人への危害、財産への損傷を未然に防ぐための内容を記載しておりますので、必ずお守りください。
- 次の表示区分は、表示内容を守らず、誤った使用をした場合に生じる危害や損害の程度を説明しています。

	<b>危険</b> この表示は、取り扱いを誤った場合、「死亡または重症を負う危険が切迫して生じることが想定される」内容です。
	<b>警告</b> この表示は、取り扱いを誤った場合、「死亡または重症を負う可能性が想定される」内容です。
	<b>注意</b> この表示は、取り扱いを誤った場合、「損傷を負う可能性が想定される場合および物的損害のみの発生が想定される」内容です。

- 危険**
- 本体および AC アダプターは絶対に分解、改造をしないでください。火災、けが、感電などの事故または故障の原因となります。
  - 濡らさないでください。発熱、感電、火災、故障、けがなどの原因となります。使用場所、取り扱いに注意してください。
  - 火のそばや、直射日光の強いところ、炎天下の車内など高温の場所に放置をしないでください。
  - 小さな部品の誤飲防止のため、本体および付属品を 3

歳未満の子どもの手の届くところに保管しないでください。万が一、誤って飲み込んでしまった場合は、ただちに医師にご相談ください。

### 警告

- AC アダプターのケーブルを無理に曲げたり、上に重いものをのせたりしないでください。ケーブルに傷がついて火災や感電の原因となります。ケーブルが傷ついた場合は使用しないでください。

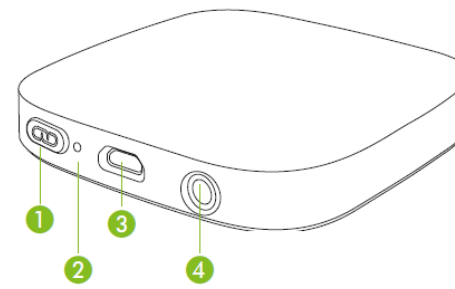
### 注意

- フォナック指定以外の AC アダプターは使用しないでください。発熱、発火するなどして、火災や事故の原因となります。
- 湿気の異常に多い場所や水分のかかる可能性のある場所では、絶対に使用しないでください。火災や感電、故障の原因となります。
- AC アダプターや接続ケーブルをコンセントやコネクタから抜くときはコネクタ部分を持って外してください。ケーブル部分を引っ張ると故障の原因となります。
- 次のような場合はただちに電源を切り、AC アダプターをコンセントから抜いてください。
  - 異常な状態から回復できないとき
  - 異臭や煙が出た、または異常音が発生したとき
  - 内部や隙間に金属片や水などの異物が入ったとき
 このような状態のまま使用すると、事故や火災の原因となります。
- 本製品はソノヴァ・ジャパンが指定するサービスセンターによってのみ修理可能です。
- 付属品はフォナック指定のものを使用してください。

## 2. 本体付属品

- テレビコネクター本体
- ヘッドホン端子用 3.5mm オーディオジャックケーブル
- 光デジタル音声出力用ケーブル
- 電源プラグ
- USB-マイクロ USB ケーブル
- 取扱説明書（本書）
- テレビコネクター 保証書
- 固定用マジックテープ

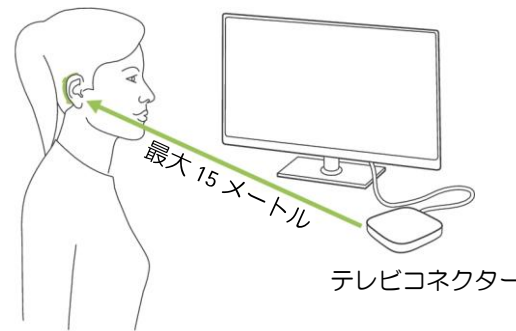
## 3. 各部の名称



- ① 接続ボタン
- ② 状態表示ライト (LED)
- ③ マイクロ USB ソケット (電源)
- ④ 音声入力端子 (デジタル/アナログ)

## 4. テレビコネクター使用イメージ

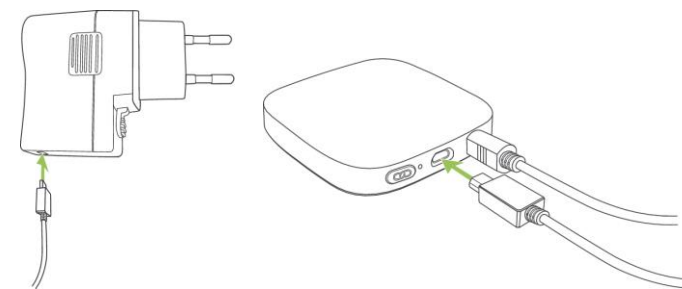
テレビコネクターは、フォナック オーデオ B-ダイレクトへテレビなどの音声を直接、伝送します。テレビコネクターの電波が届く範囲は見通し最大 15m です。（使用環境により異なります）



## 5. テレビコネクターの準備

### 電源の接続

電源プラグに USB 端子を差し込みます。テレビコネクターのマイクロ USB 端子をテレビコネクターのマイクロ USB ソケットに接続します。電源プラグを電源コンセントに差し込めば電源が ON になります。

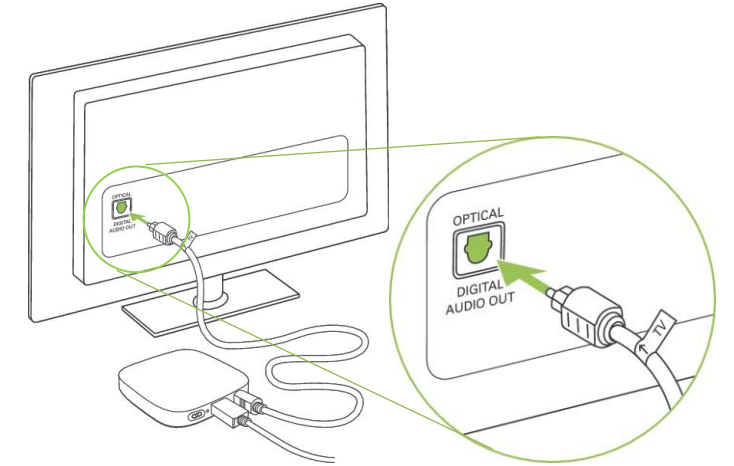


**電源が ON になると、すぐに 1メートル以内に存在するオーディオ B-ダイレクトとテレビコネクターが接続されます。**

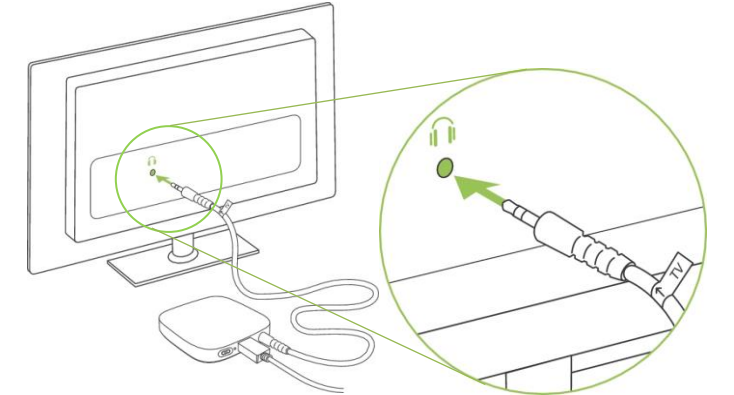
## 音声入出力の接続

ご利用になるテレビの出力端子の種類をお確かめの上、適切な接続方法をご使用ください。  
デジタル出力とアナログ出力の両方が使用可能な場合は、音声の劣化が少ないデジタル端子をご使用ください。

### デジタル出力の場合



### アナログ出力の場合

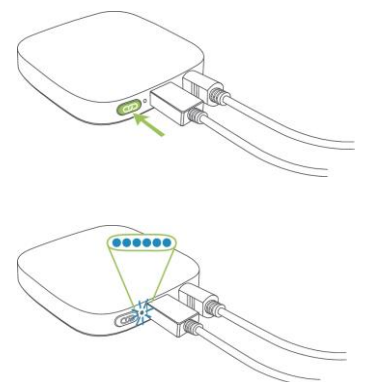


## 6. テレビコネクターと補聴器の接続

テレビコネクターの電源をはじめてオンにした時、自動的に近く（1m以内）にあるオーディオ B-ダイレクトと接続されます。接続されたら、オーディオ B-ダイレクトから接続の確認音が聞こえます。

別の新しいオーディオ B-ダイレクトとテレビコネクターを接続するには、以下の手順で行ってください。

- ① 裏面にある接続ボタン を状態表示ランプが青に点滅するまで長押ししてください。
- ② オーディオ B-ダイレクトを電源オンにした状態で、テレビコネクターから 1 m 以内の置きます。



<裏面に続きます>





- ③ テレビコネクターとオーディオ B-ダイレクトの接続が完了すると、確認音が聞こえます。接続までに、約10秒程かかります。

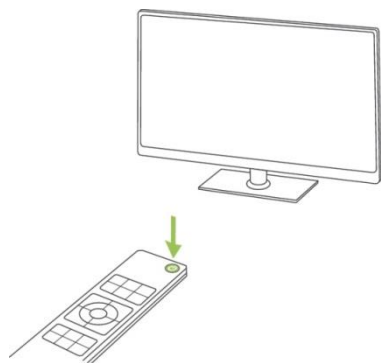


一旦接続されたオーディオ B-ダイレクトは、次回以降、テレビコネクターの通信範囲内に入るだけで、自動的に接続され、テレビコネクターからの音声が届きます。

## 7. 日常的な使い方

テレビコネクターは、モノラル音声もしくはステレオ音声を送信することができます。DOLBY サウンドもしくは DTS 音声が入力されている場合、テレビコネクターの状態表示ランプが赤く点灯してお知らせしますので、テレビ側の設定メニューで音声信号の種類をステレオ信号に切り替えてください。

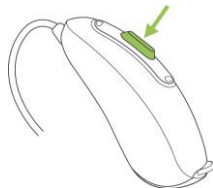
テレビコネクターを接続したテレビの電源をオンにします。



テレビコネクターは、テレビからの音声信号を、接続した全てのオーディオ B-ダイレクトに送信します。



テレビ等からの音声を受信するために、オーディオ B-ダイレクトのプログラムスイッチを押す必要がある場合があります。



⚠ 音声信号の入力がなくなると、テレビコネクターはオーディオ B-ダイレクトへの音声の送信を自動的に中止します。テレビコネクターはスタンバイモードになり、状態表示ランプが赤く点灯します。

オーディオ B-ダイレクトがテレビコネクターの通信範囲外に移動すると、音声の送信は終了します。再度、通信範囲内に戻ると、自動的に送信が復帰して音声が届きます。

## 7.1 テレビコネクターと携帯電話

オーディオ B-ダイレクトと携帯電話が Bluetooth®接続している場合、テレビコネクターからの音声を聞いていたとしても、電話に着信があれば受話することができます。

着信があると自動的にテレビコネクターからの音声を中断し着信を知らせる呼び出し音がオーディオ B-ダイレクトから鳴ります。電話を終話すると自動的に切り替わりテレビコネクターからの音声が届きます。

## 7.2 音声送信の終了

音声信号の送信を終了するには、テレビ等の電源を切るだけです。テレビコネクターは自動的にスタンバイモードに切り替わります。

## 8. 確認ランプ表示

状態表示ランプにて、テレビコネクターの状態を知ることができます。

電源オン 音声送信中	点灯(緑)
電源オン 入力音声なし	点灯(赤)
接続処理中	速い点滅(青)
誤った音声信号 (DOLBY 等)	点滅(赤)

## 9. トラブルシューティング

### 9.1 音声送信の確認

テレビなどからの音声が届かない場合、以下の確認を行ってください

- オーディオ B-ダイレクトとテレビコネクターとの接続を確認してください。接続の方法はチャプター4をご参照ください。
- テレビ等のオーディオ機器とテレビコネクターとの接続を確認してください。
  - テレビ等のオーディオ機器の電源をオンにします
  - ケーブルがオーディオ機器にもテレビコネクターにも正確に接続されているか確認します。
  - オーディオ機器側は、出力端子に接続しているかも確認します。
  - テレビコネクターの状態表示ランプが、緑に点灯しているか確認します。

## 9.2 Q&A

テレビの電源が入っていてケーブルも接続しているのに音声が聞こえない

- ケース ■ テレビコネクターへの音声入力がない。(状態表示ランプが赤で点灯もしくは点滅)
- 対応 ■ 光デジタルケーブルもしくは 3.5mmオーディオケーブルが正確に接続されているか確認してください。
- テレビ等のオーディオ機器の出力端子にケーブルが接続されているか確認してください。
- (赤の点滅の場合) 入力された音声信号が互換性のない信号形式 (DOLBY や DTS) です。オーディオ機器側の設定メニューで出力音声の形式をステレオに変更してください。

状態表示ランプが緑であっても聞こえない

- ケース ■ テレビコネクターとオーディオ B-ダイレクトが接続されていない。
- 対応 ■ チャプター6の手順で、テレビコネクターとオーディオ B-ダイレクトを接続してください。

テレビ等からの音声が快適ではない (小さすぎる、大きすぎる)

- ケース ■ 機器によって出力される音声信号のレベルは異なります。
- 対応 ■ 光デジタルケーブルでテレビコネクターに音声入力している場合は、オーディオ B-ダイレクトのボリュームを調節するか、環境音バランス機能を使用してください。

テレビコネクターとテレビを接続したら、テレビのスピーカーからの音声が聞こえなくなった

- ケース ■ テレビの設定にて、ヘッドセット音声出力が選択されています。
- 対応 ■ テレビの設定メニューで同時にスピーカーも使用できるように変更してください。
- 3.5mmオーディオジャックの代わりに光デジタルケーブルを使ってテレビとテレビコネクターを接続してください。接続はチャプター5を参照ください。

補聴器に直接、送信されてきた音声とテレビのスピーカーから聞こえてくる音声に時間的に差がある

- ケース ■ テレビのスピーカーの遅延設定が大きすぎます
- 対応 ■ テレビの設定メニューにて、テレビのスピーカーの遅延設定時間を短くなるように変更してください。

## 10. 保証期間とアフターサービス

- テレビコネクターの無償保証期間は、お買い上げ日より1年間です。製品に同梱している保証書に「販売店名」「お買い上げ年月日」などが記載されていることを確認の上、大切に保管してください。
- お客様、または第三者による誤った使用、過失、故意または改造による故障の場合は有償修理となりますのでご了承ください。
- 保証期間内の修理の際には、保証書が必要となります。
- 本製品は付属品を含め、改良のため予告なく製品の全部または一部を変更する場合がありますので、あらかじめご了承ください。

### シンボルマークの説明



CE 記号は、この機器が欧州連合の指令 1999/5/EC の基本規定条項に適合していることを示しています。



この記号は、使用者が取扱説明書に書いてある内容を読み理解してもらうことが大事であることを示しています。



この記号は、通常と異なるごみ処理が要求される可能性があることを意味します。処分される際はお住まいの自治体が定める方法に従ってください。



技適マークは、この製品が電波法令で定めている技術基準に適合している無線機であることを表します。

使用/輸送/保管時の環境条件 (温度/湿度)



製品の輸送・保管時の周囲温度は-20℃から60℃の間、使用時の周囲温度は0℃から40℃の間でなければなりません。



製品の輸送・保管時の環境は湿度 90%以下、使用時の周囲湿度は 95%以下 (いずれも結露しないこと) でなければなりません。



この記号は、製品の輸送、保管時に水濡れ厳禁であることを示しています。

製造販売業  
ソノヴァ・ジャパン株式会社

〒140-0002  
東京都品川区東品川 2-5-8  
天王洲パークサイドビル  
TEL0120-06-4079 (お客様相談窓口)

FAX0120-23-4080

[www.phonak.jp](http://www.phonak.jp)



**PHONAK**  
life is on