

# ロジャー 21



## はじめに

このたびはフォナック社製品をお買い上げいただき、誠にありがとうございます。

ロジャー 21はメドエル社製の人工内耳プロセッサ「メドエルオーデオプロセッサ SONNET/SONNET EAS」専用のロジャー受信機でロジャー送信機と一緒に使用します。

ご利用の前に本取扱説明書をよくお読みいただき、正しくお使いください。お読みになったあとは大切に保管し、必要なときにお読みください。

## 安全上のご注意 (必ずお守りください)

- お使いになる前に、この「安全上のご注意」をよくお読みのうえ、正しくお使いください。また、お読みになった後は大切に保管してください。
- ここに示した注意事項は、お使いになる人や他人への危害、財産への損害を未然に防ぐための内容を記載しておりますので、必ずお守りください。
- 次の表示区分は、表示内容を守らず、誤った使用をした場合に生じる危害や損害の程度を説明しています。

<b>危険</b>	この表示は取り扱いを誤った場合、「死亡または重傷を負う危険が切迫して生じることが想定される」内容です。
<b>警告</b>	この表示は取り扱いを誤った場合、「死亡または重傷を負う可能性が想定される」内容です。
<b>注意</b>	この表示は取り扱いを誤った場合、「傷害を負う可能性が想定される場合および物的損害のみの発生が想定される」内容です。

### ■ 危険

- 分解、改造をしないでください。感電、火災、故障、けがなどの原因となります。

### ■ 警告

- 強い衝撃を与えたり、投げつけたりしないでください。
- ペットのそばや子供の手の届くところに保管しないでください。万が一、誤って本体および電池を飲み込んでしまった場合、ただちに医師にご相談ください。
- 使用中に異臭、発熱、変色、変形など今までと異なる症状がある際には、直ちに以下の作業を行ってください。そのまま使用すると発熱、破裂、発火の原因となります。
- 電子機器や医療用電気機器に影響を与える場合があります。病院など電波を発する機器の使用に制限がある場所では各機関の指示に従ってください。
- ペースメーカーなど医療機器の装用者が本製品を利用する際は、医療機器製造会社や医師の指示に従ってください。

### ■ 注意

- 過度の湿気や高温になる場所を避けてください。特に夏の時期、窓や車のフロントガラスの近くには置かないようにしてください。

## ■ その他の注意事項

- ロジャー受信機には人工内耳の電池から電源供給されます。そのためカタログなどに記載されている人工内耳の電池寿命の時間より短くなりますが、人工内耳の故障ではありませんのであらかじめご了承ください。
- 使用後のお手入れの際、受信機が接続されたまま乾燥ケースに入れてください。その場合、必ず空気電池を取り出して電池ホルダーを開けたままにして乾燥ケースに入れてください。
- お手入れの際は水や洗剤を使用しないでください。
- 高出力の電気製品が近くにある場合や金属で囲まれた部屋などで使用する場合、本製品の使用可能距離が短くなる場合があります。室内で安定して使用することができる距離は約10~15mです。
- 本製品の修理はフォナック・ジャパンまたはフォナック・ジャパンの指定するサービスセンターでのみ可能です。

## 1. 本体および付属品

- 受信機本体
- ケース
- 取扱説明書(本書)
- 保証書/国際保証書



## 2. 接続可能な人工内耳プロセッサ

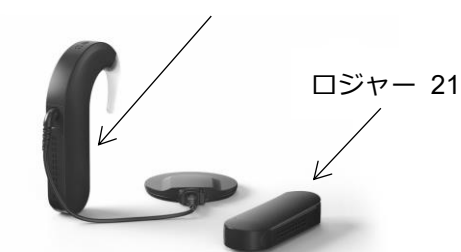
- メドエルオーデオプロセッサ SONNET/SONNET EAS

## ロジャー 21 の接続状態



## 3. ロジャー 21 の接続方法

メドエルオーデオプロセッサ SONNET/SONNET EAS



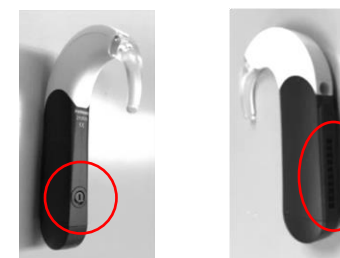
1. メドエルオーデオプロセッサ SONNET/SONNET EASのバッテリーカバーをスライドして取り外す。



2. ロジャー 21 をスライドさせてはめ込み、隙間が無いように接続する。

### ※接続の注意点

バッテリーカバーの向きにご注意下さい。逆向きに入れてしまいますと破損する恐れがあります。



### 3. 接続完了



### 4. ロジャー 21 の使用方法

1. ロジャー 21が接続されたメドエルオーディオプロセッサSONNET/SONNET EASの電源をオンにします。
  2. 話し手はロジャー送信機を装着して電源をオンにします。初めて使用する場合はロジャー送信機で受信機を送信機のネットワークに追加します。  
ネットワークへの追加方法はロジャー送信機の取扱説明書をご参照ください。
  3. 話し手は普段通りの声の大きさとスピードで話しかけてみてください。聞き手の反応を見ながら送信機から音声がきちんと届いているかどうかを確認してください。
- 通常、ロジャーを使用しないときでも、ロジャー 21を取り外す必要はありません。

### 5. 保証期間とアフターサービス

#### 保証について

#### 日本国内における保証期間

日本国内における本製品の無償保証期間は、お買い上げ日より2年間です。無償修理の際、保証書が必要になりますので、製品に同梱されている保証書に「販売店名」、「お買い上げ日」の記載があることを確認の上、大切に保管してください。

#### Local Warranty

Please ask the hearing care professional, where you purchased your hearing aid, about the terms of the local warranty.

#### 日本国外における保証期間（国際保証）

日本以外の国における本製品の無償保証期間は、お買い上げ日より1年間です。保証対象はアクセサリパーツを除く機器本体となります。国際保証書に「販売店名」、「お買い上げ日」の記載があることを確認の上、大切に保管してください。当規定は上記の修理保証規定により交換・修理をお約束するものであり、法律上のおお客様の権利を制限するものではありません。

#### International Warranty

Phonak offers you a one year limited international warranty valid starting from the date of purchase. This limited warranty covers manufacturing and material defects in the hearing aid itself, but not accessories such as batteries, tubes, ear modules, external receivers. The warranty only comes into force if a proof of purchase is shown. The international warranty does not affect any legal rights that you might have under applicable national and legislation governing sale of consumer goods.

#### 保証適用除外

お客様または第三者の誤った使用・過失・改造による故障および損傷に対しての修理に関しては、保証期間内であっても保証適用外となります。修理は、フォナックが指定するサービスセンターでのみ行ってください。また、専門家による調整やアフターケア等のサービスに対しても、保証対象ではありません。

#### Warranty Limitation

This warranty does not cover damage from improper handling or care, exposure to chemicals or undue stress. Damage caused by third parties

or non-authorized service centers renders the warranty null and void. This warranty does not include any services performed by a hearing care professional in their office.

本製品は付属品を含め、改良のため予告なく製品の全部または一部を変更する場合がありますので、あらかじめご了承ください。

#### Memo

製造販売業

フォナック・ジャパン株式会社

〒140-0002

東京都品川区東品川 2-5-8

天王洲パークサイドビル

TEL 0120-06-4079 （お客様相談窓口）

FAX 0120-23-4080

[www.phonak.jp](http://www.phonak.jp)