

デジタルワイヤレス補聴援助システム Roger

ロジャー ペン アイエヌ

Roger Pen iN

取扱説明書（操作編）

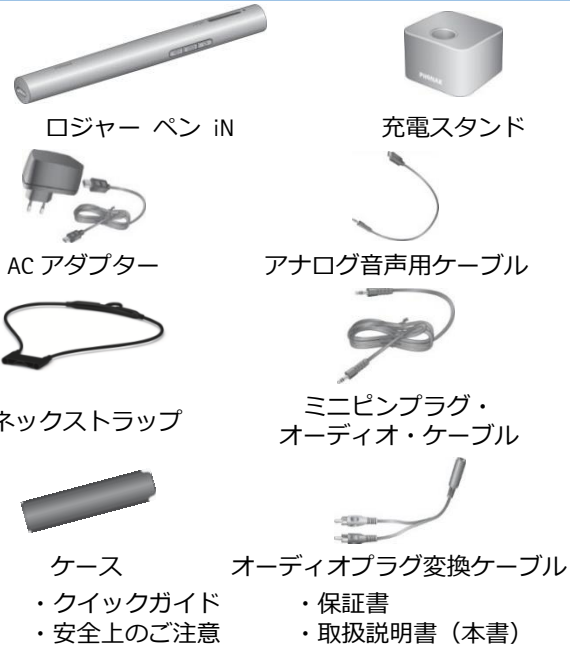


はじめに

このたびはフォナックのデジタルワイヤレス補聴援助システム Roger（ロジャー）をお買い上げいただき、誠にありがとうございます。ご利用の前に本取扱説明書をよくお読みいただき、正しくお使いください。お読みになったあとは大切に保管し、必要なときにお読みください。

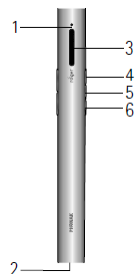
別紙「安全上のご注意」も必ずお読みください

1. 本体付属品



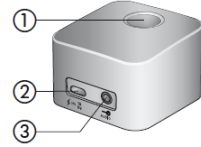
2. 各部の名称

ロジャー ペン iN



- インジケーター
- マイクロ USB 端子
- マイクロホン
- 追加ボタン
- 電源ボタン
- マイクモード変更ボタン

充電スタンド



- ロジャー ペン iN 差込口
- 充電用端子（マイクロ USB）
- 外部入力端子（3.5mm optical / analog）

3. ロジャー ペン iN の準備

- ロジャー ペン iN を充電する
ロジャー ペン iN には繰り返し充電が可能なリチウムポリマー充電電池が使用されています。
- 充電方法
充電スタンドに AC アダプターを接続し、ロジャー ペン iN を差し込みます。

- 充電スタンドの差込口とロジャー ペン iN が向かい合うようにまっすぐ差し込みます。
- AC アダプターにつないだままにしても、ロジャー ペン iN のバッテリーは過充電されません。
- 充電中もロジャー ペン iN を使用できます。



AC アダプターを直接ロジャー ペン iN に接続して充電することもできます。

- 電池残量
充電が必要になると、インジケーターが赤く点滅して通知します。詳しくは「12. インジケーターの表示」をご覧ください。

4. ロジャー ペン iN の基本性能

充電電池について

使用可能時間	約 8 時間
充電時間	約 2 時間

使用可能距離について

ロジャーダイレクト受信機	最大 50m
従来のロジャー受信機	最大 25m
（ロジャー エックス・一体型受信機）	

- ネットワークへの追加作業・受信機チェックはマイクロホンから 10cm 以内で行ってください。
- 高出力の電気製品が近くにある場合や金属に囲まれた部屋などでは使用可能距離が短くなる場合があります。
- 安定して使用することができる距離は、ロジャーダイレクト受信機は約 20m、従来のロジャー受信機は約 10m です。
- 首かけスタイルで使用する際など、装着する人の体が電波を遮り、ロジャー ペン iN からの音が途切れることがあります。このような場合は、ロジャーマイクロホンの方向に体を向けて使用してください。

5. ボタンの扱い方

本書でのボタン操作は以下のとおりです。

- ボタンを押す ボタンを短く 1 回押す
- ボタンを長押しする 特定の動作を始めるまで（2～3 秒または指定の長さ）押し続ける

※ ロジャー ペン iN のボタン操作を行うときは、別のボタンに指がかからないよう注意してください。

正しい押し方



誤った押し方



（別々のボタンに同時に触れてしまっている）

6. ロジャー ペン iN の使用方法

基本的な使い方

補聴器・人工内耳およびロジャー受信機を使用可能状態にしておきます。補聴器・人工内耳およびロジャー受信機の取扱説明書もあわせてご参照ください。

- 電源をオンにする
電源ボタンを長押しします。インジケーターが緑色に 1 回点灯します。



- ロジャー受信機をネットワークに追加する
受信機から 10cm 以内の距離で、ロジャー ペン iN の追加ボタンを押すと受信機がネットワークに追加されます。



（インジケーター表示）

- 接続成功
- 受信機が見つかりません
- 互換性のない機器です

ネットワークへの追加作業は最初の 1 回だけです。一度ネットワークに追加したマイクロホンは、電源をオンオフしてもネットワークに参加し続けます。受信機が複数ある場合は、受信機 1 台ずつネットワークに追加します。

- マイクロホンに向けて話す
ロジャー ペン iN からの音が聞こえているかを確認するには、マイクロホンを軽く指で擦り、擦った音がロジャー受信機装着者に聞こえているかを確認します。



※ 手に持つ際は、マイクロホン部分を塞がないように注意してください。

- 電源をオフにする（終了）
電源ボタンを長押しします。インジケーターが赤色に点灯し、次第に消えていきます。

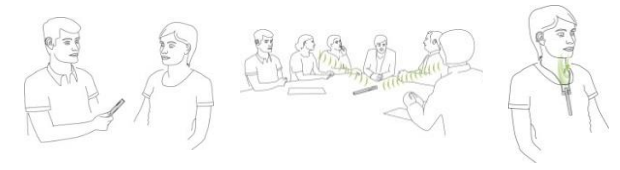
複数のマイクロホンを使用する

ロジャーでは複数のマイクロホンを同じネットワークに追加することが出来ます。これを MTN（マルチ・トーカー・ネットワーク）と呼び、1 台目のマイクロホンを含む、最大 10 台のマイクロホンを使用できます。2 台目以降として使用したいロジャーマイクロホンから 10 cm 以内の距離で、1 台目のロジャー ペン iN の追加ボタンを押すとマイクロホンがネットワークに追加されます。

- 従来のロジャー セレクトやロジャー ペンと一緒に使用する場合、ファームウェアが Ver.2.0 である必要があります。
- 従来のロジャー セレクトまたはロジャー ペンと一緒に使用する場合、Bluetooth を無効にしてから追加作業を行ってください。
- 最初に電源をオンにしたマイクロホンが 1 台目、それ以外は 2 台目以降のマイクロホンとなります。電源をオンにするタイミングで 1 台目・2 台目の順番は入れ替わります。
- ネットワークに追加されたマイクロホンは 1 台ずつしか音が飛ばないように設計されています。マイクロホンに優先順位の違いはありません。マイクロホンに早く入った音声が優先されます。
- ロジャー ペン iN に追加できるマイクロホンは、ロジャー セレクト iN、ロジャー セレクト、ロジャー ペン iN、ロジャー ペン、ロジャー テーブルマイク II、ロジャー クリップオンマイクの 6 種類です。

7. ロジャー ペン iN の使用スタイル

ロジャー ペン iN には 3 つの使用スタイルがあり、使用状態に最適なマイクロホンモードへ自動的に切り替わります。MTN を使用中は、2 台目以降は首かけスタイルでのみ使用可能です。



インタビュースタイル

卓上スタイル

首かけスタイル

（集音距離の目安）

静寂下：3～4m

静寂下：2～3m

口元から
15～20cm

騒音下：～1m

騒音下：～1m

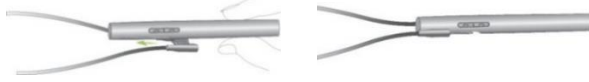
8. ネックストラップの使い方

首かけスタイルで使用する場合、付属のネックストラップを使用します。



ロジャー ペン iN の取付方法

ネックストラップを、ロジャー ペン iN のホルダー部分にしっかりと差し込みます。



取り外す場合は、逆の手順を行います。



ロジャー ペン iN の装着方法

ネックストラップはジョイント部分で左右に切り離すことができます。首にかける時、外す時は、ジョイント部分を切り離してください。



長さの調整もジョイント部分で行います。



9. 外部音響機器との接続 (外部入力端子)

ロジャー ペン iN の充電スタンドを使用する

テレビなど決まった場所で使用する音響機器と接続する場合は、充電スタンドの外部入力端子を使用すると便利です。

充電スタンドの外部入力端子を、音響機器の音声出力端子(ヘッドフォン端子等)に接続します。

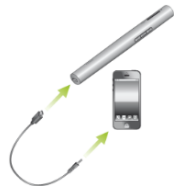


必要に応じて、オーディオプラグ変換ケーブルを使用してください。

充電スタンドに AC アダプターが接続されていれば、ロジャー ペン iN の電源がオフの場合でも、外部入力を感じると自動的に電源が入ります。そして、マイクロホンが自動的にミュートになります。

ロジャー ペン iN のマイクロ USB 端子を使用する

モバイル機器など、手元に置いて使用する機器と接続する場合は、電源がオンのロジャー ペン iN のマイクロ USB 端子を直接使用します。



まず、アナログ音声用ケーブルと音響機器を接続します。次に、ロジャー ペン iN のマイクロ USB 端子にケーブルを接続します。

いずれの方法でも、外部入力の音声が入っている間は、ロジャー ペン iN のマイクロホンは無効になります。

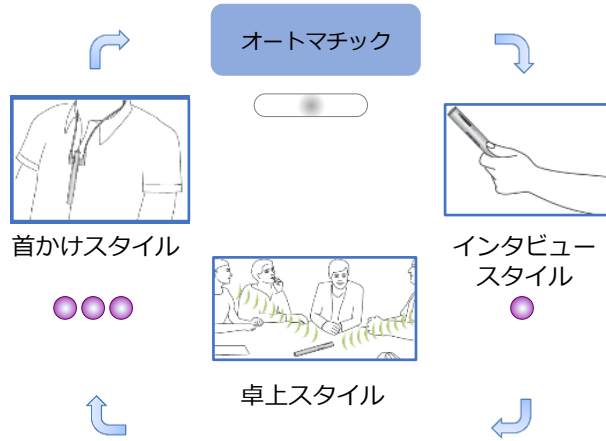
10. 便利な機能

ミュート (マイクロホン無効)

ロジャー ペン iN を使用中、聞き手に音声を聞かせたくない時に一時的にミュートにすることができます。電源をオンにした後、電源ボタンを押すとミュートになり、解除するにはもう一度電源ボタンを押します。

マイクロホンモードの変更

使用中、マイクモード変更ボタンを押すことでマイクロホンモードを手動で変更できます。変更のたび、インジケーターでマイクロホンモードを表示します。MTN を使用中は、1 台目のみマイクロホンモードの変更が可能です。2 台目以降は首かけスタイルでのみ使用可能となります。



11. ロジャー ペン iN のリセット

ロジャー ペン iN が何らかの原因で反応しなくなったり、動作が不安定になったりした場合、リセットを行うことができます。電源ボタンとマイクモード変更ボタンを同時に 10 秒以上押し続けるとリセットすることができます。インジケーターが緑色に点灯します。

12. インジケーターの表示

インジケーター表示	内容
	電源オン
	動作中表示
	電源オフ
	外部入力
	ミュート
	充電中
	充電完了
	要充電

- 現在のネットワークを破棄して、新しいネットワークを開始したい場合は、インジケーターが橙色に変わるまで、追加ボタンを 7 秒以上押し続けてください。新しいネットワークで使用するには、もう一度ネットワーク追加作業を行ってください。

13. トラブルシュート

電源が入らない

- 充電してください。

電源がオンになっているのに音声が聞こえない

- マイクロホンがミュートになっている場合解除してください。
- 受信機が補聴器および人工内耳にしっかりと接続されていることを確認してください。
- 補聴器および人工内耳を Roger が使えるプログラム (Roger/FM + M など) に切り替えてください。
- 受信機をロジャー ペン iN の 10cm 以内に近づけ、追加ボタンを押してください。

音声途切れる

- ロジャー ペン iN と受信機の距離を近づけてください。
- ロジャー ペン iN と受信機の間障害物がなく、見通せる範囲で使用してください

MTN が組めない

- すでに他のネットワークに登録されています。ロジャー ペン iN の追加ボタンを 7 秒以上押し新しいネットワークを作成してください。
- ロジャー セレクトまたはロジャー ペンの Bluetooth がオンになっています。終話ボタンを 2 秒以上長押しして Bluetooth をオフにしてから再度追加作業を行ってください。

ロジャー ペン iN が作動しない

- リセットしてください。

14. 保証期間とアフターサービス

保証期間とアフターサービスについては、「安全上のご注意」をご覧ください。

Memo

販売店名

製造販売業
ソノヴァ・ジャパン株式会社
〒140-0002
東京都品川区東品川 2-5-8
天王洲パークサイドビル
TEL0120-06-4079 (お客様相談窓口)
FAX0120-23-4080
www.phonak.com/jp/ja



A Sonova brand

