

# TV Connector

Руководство по эксплуатации



A Sonova brand

**PHONAK**  
life is on

# Содержание

<b>1. Введение</b>	4	<b>6. Информация о соответствии</b>	24
<b>2. Знакомство с TV Connector</b>	5	<b>7. Используемые символы</b>	25
<b>3. Приступая к работе</b>	8	<b>8. Важная информация о мерах безопасности</b>	28
3.1 Подключение питания	8	<b>9. Гарантийные обязательства</b>	33
3.2 Поддерживаемые форматы аудиосигнала	10		
3.3 Подключение к аудиоустройству	11		
3.4 Опция: Подключение к аудиоустройству посредством аудиоразъема	12		
3.5 Подключение TV Connector к слуховым аппаратам	13		
<b>4. Повседневное использование TV Connector</b>	15		
4.1 Регулировка громкости аудиосигнала	17		
4.2 TV Connector и телефонные звонки	18		
4.3 Выключение передачи аудиосигнала	18		
4.4 Световая индикация	19		
<b>5. Поиск и устранение неисправностей</b>	20		
5.1 Проверка передачи аудиосигнала	20		
5.2 Вопросы и ответы	21		

## 1. Введение

Поздравляем вас с выбором устройства TV Connector!  
С его помощью вы сможете подключить свои слуховые аппараты к телевизору и иным коммуникационным или развлекательным устройствам.

Пожалуйста, внимательно ознакомьтесь с данным руководством, чтобы научиться пользоваться всеми функциями TV Connector.

Если у вас возникли вопросы, обратитесь к специалисту по слухопротезированию или посетите сайт [www.phonak.ru](http://www.phonak.ru).

**Phonak – жизнь в действии!**

[www.phonak.ru](http://www.phonak.ru)



Знак CE присвоен в 2018 году

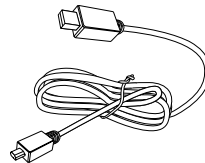
## 2. Знакомство с TV Connector

Устройство TV Connector предназначено для беспроводного подключения ваших слуховых аппаратов к телевизору (или любому иному источнику аудиосигнала). TV Connector передает аудиосигнал беспроводным путем в слуховые аппараты на расстояние до 15 метров.

Устройство TV Connector совместимо со всеми слуховыми аппаратами Phonak, обладающими функцией прямого беспроводного подключения.

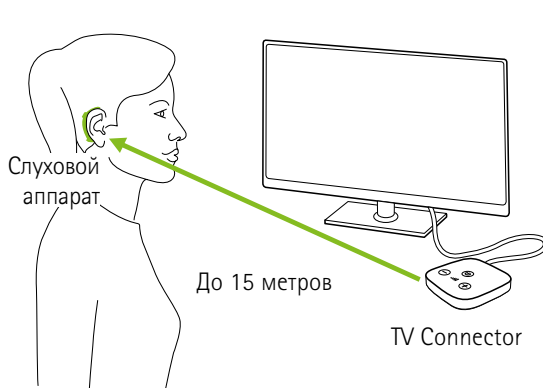


Шнур Toslink или аудиошнур

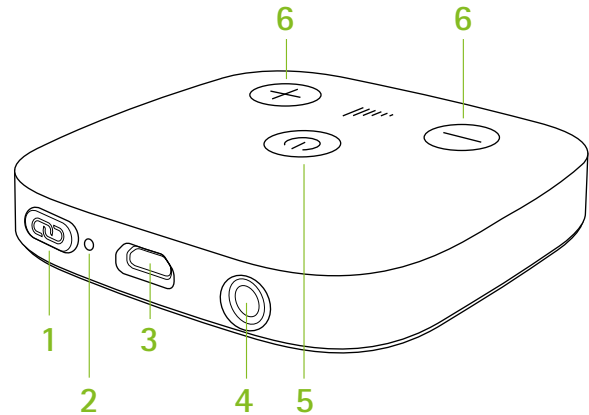


Шнур USB

## 2.1 Описание устройства



❶ Слуховые аппараты и TV Connector не обязательно должны находиться в зоне прямой видимости. Однако, наличие препятствий, таких как стены или предметы мебели, может привести к уменьшению радиуса действия.

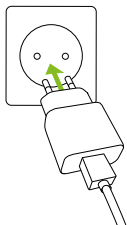


- 1 Кнопка подключения
- 2 Световой индикатор
- 3 Гнездо питания (micro USB)
- 4 Гнездо для подключения оптического (Toslink) или аналогового (штекер диаметром 3,5 мм) ауди шнура
- 5 Кнопка включения/выключения
- 6 Кнопки регулировки громкости (калибровки)

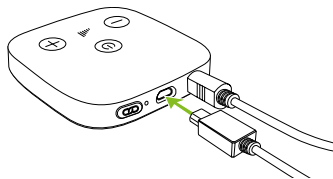
## 3. Приступая к работе

### 3.1 Подключение питания

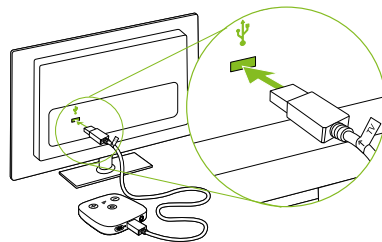
1. Вставьте вилку блока питания в розетку.



2. Вставьте меньший разъем шнура USB в гнездо TV Connector.



Вместо этого вы можете подключить шнур питания TV Connector к гнезду USB телевизора. Вставьте больший разъем шнура питания в гнездо USB телевизора.



ⓘ TV Connector включится автоматически при первом подключении к источнику питания. Если этого не произошло, нажмите кнопку включения/выключения и удерживайте не менее 2 секунд.

ⓘ При самом первом включении устройства происходит автоматическое подключение TV Connector к слуховым аппаратам, подтверждаемое звуковым сигналом.

### 3.2 Поддерживаемые форматы аудиосигнала

TV Connector можно подключать к любому источнику аудиосигнала (телевизору, компьютеру, стереосистеме и т.д.). Устройство поддерживает два формата аудиосигнала: оптический (Toslink) и аналоговый (3,5 мм). К гнезду аудиовхода устройства TV Connector можно подключать как оптический, так и аналоговый аудиошнур.



#### Оптический (Toslink)

Цифровой сигнал  
Оптоволоконный шнур  
(в комплекте, подключен)

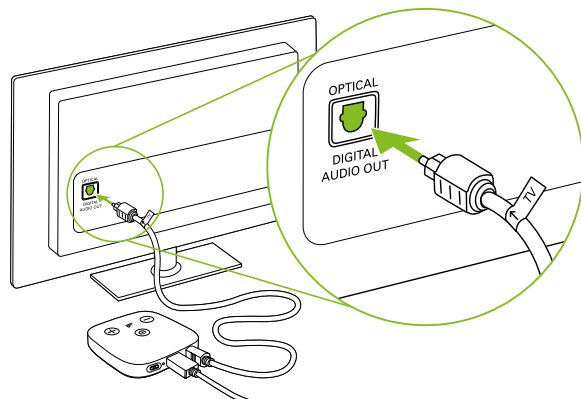
#### Аналоговый

штекер диаметром  
3,5 мм (опция)

❗ Следите за тем, чтобы аудиошнур был подключен именно к АУДИОВЫХОДУ вашего телевизора или иного аудиоустройства!

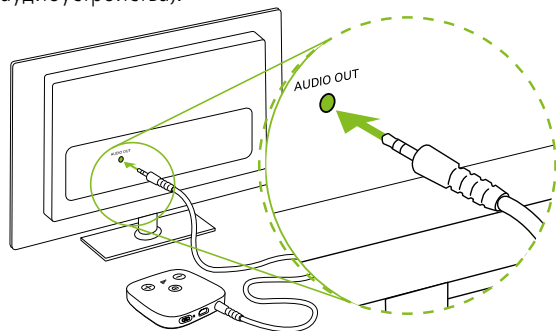
### 3.3 Подключение к аудиоустройству

Подключите свободный конец оптического шнура (TOSLINK) к оптическому цифровому аудиовыходу вашего телевизора (или иного аудиоустройства).



### 3.4 Подключение к аудиоустройству посредством аудиоразъема

Замените входящий в комплект поставки оптический шнур (Toslink) на аналоговый шнур, снабженный штекерами диаметром 3,5 мм. Вставьте один конец аналогового шнура в гнездо TV Connector, а второй – в аналоговый аудиовыход вашего телевизора (или иного аудиоустройства).




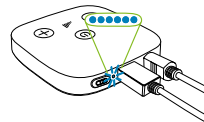
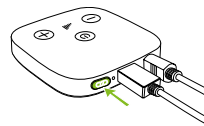
ⓘ В некоторых моделях телевизоров подключение шнура к выходу для наушников сопровождается отключением динамиков, поэтому присутствующие не будут слышать звуковое сопровождение телепрограммы.

### 3.5 Подключение TV Connector к слуховым аппаратам

ⓘ При самом первом подключении устройства к источнику питания происходит автоматическое подключение TV Connector к слуховым аппаратам, подтверждаемое звуковым сигналом.

При необходимости, например, при подключении новых слуховых аппаратов, вы можете выполнить эту операцию вручную:

- Нажмите расположенную сзади кнопку подключения . Световой индикатор начнет мигать синим светом.
- Убедитесь, что слуховые аппараты включены и находятся в пределах 1 метра от TV Connector.



- Успешное подключение сопровождается подтверждающим звуковым сигналом, который вы услышите в своих слуховых аппаратах. Процесс может занять до 10 секунд.
- Если во время подключения отсутствует аудиосигнал, слуховые аппараты будут издавать звуковые сигналы (гудки) в течение 5 секунд после сигнала подключения.

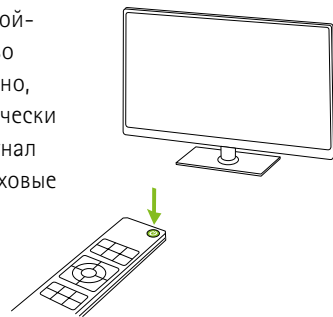


❗ В ходе подключения TV Connector устанавливает соединение со всеми совместимыми слуховыми аппаратами, находящимися в пределах радиуса действия. После этого они будут подключаться к TV Connector автоматически.

## 4. Повседневное использование TV Connector

❗ TV Connector может принимать и передавать аудиосигналы Dolby Audio™, стерео и моно. Убедитесь, что в телевизоре (или ином аудиоустройстве) не включена функция DTS (цифровой театр). Об активации этой функции свидетельствует красное мигание светового индикатора TV Connector. В настройках вашего телевизора выберите формат PCM (импульсно-кодовая модуляция). Вместо этого вы также можете воспользоваться аналоговым аудиошнуром (3,5 мм).

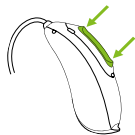
Включите телевизор (или иное аудиоустройство). Если устройство TV Connector включено, оно начнет автоматически передавать аудиосигнал в подключенные слуховые аппараты.







Не исключено, что для начала приема аудиосигнала вам придется нажать на кнопку слухового аппарата.



Вы услышите звуковое сопровождение телевизора (или иного аудиоустройства) непосредственно в своих слуховых аппаратах.

① Убедитесь, что телевизор/аудиоустройство включен(о).

① Если аудиосигнал отсутствует, TV Connector автоматически прекращает передачу аудиосигнала в слуховые аппараты. Световой индикатор начинает светиться постоянным белым светом (режим ожидания).

Если слуховые аппараты окажутся за пределами радиуса действия TV Connector, передача аудиосигнала прекратится. Она автоматически возобновится, как только слуховые аппараты вновь окажутся в пределах радиуса действия TV Connector.

#### 4.1 Регулировка громкости аудиосигнала, передаваемого устройством TV Connector

Чтобы изменить громкость аудиосигнала, передаваемого TV Connector:

- Нажмите кнопку (+), чтобы увеличить громкость.
- Нажмите кнопку (-), чтобы уменьшить громкость.

При этом подключенные слуховые аппараты воспроизводят сигнал, подтверждающий изменение громкости.

① Громкость передаваемого аудиосигнала можно регулировать независимо от громкости источника (телевизора или иного аудиоустройства). Выбранный уровень громкости сохраняется даже после выключения TV Connector.

## 4.2 TV Connector и телефонные звонки




Если ваши слуховые аппараты подключены к мобильному телефону, вы сможете принимать звонки даже во время использования TV Connector.

При поступлении входящего вызова слуховые аппараты автоматически прекратят прием аудио из TV Connector и известят вас о входящем вызове звуковым сигналом. По завершении вызова слуховые аппараты автоматически вернуться к приему аудио из TV Connector.

## 4.3 Выключение передачи аудиосигнала

Чтобы завершить передачу аудиосигнала, просто выключите телевизор или иной подключенный источник аудиосигнала. TV Connector автоматически перейдет в режим ожидания. Вы также можете выключить TV Connector, воспользовавшись кнопкой питания на верхней панели устройства. Не забудьте включить TV Connector с помощью этой же кнопки, если вы вновь захотите им воспользоваться.

## 4.4 Световая индикация

Постоянный зеленый		Устройство включено и передает аудиосигнал
Постоянный белый		Устройство включено, но не передает аудиосигнал (режим ожидания)
Мигающий синий		Режим сопряжения
Мигающий красный		Неверный формат аудиовхода (DTS)
Не горит		Устройство выключено

## 5. Поиск и устранение неисправностей

### 5.1 Проверка передачи аудиосигнала

Если вы не слышите звук источника аудиосигнала (например, телевизора), выполните следующее:

- Убедитесь, что все шнуры правильно подключены к TV Connector и аудиоустройству (например, телевизору).
- Убедитесь, что аудиошнур подключен к гнезду ВЫХОДА источника аудиосигнала (например, телевизора).
- Включите аудиоустройство и TV Connector.
- Проверьте сопряжение TV Connector со слуховыми аппаратами.
- Выполните действия, описанные в разделе 3.5.
- Проверьте подключение TV Connector к аудиоустройству (например, телевизору).
- Убедитесь, что световой индикатор горит постоянным зеленым светом.

### 5.2 Вопросы и ответы

Ниже приведены часто задаваемые вопросы и ответы на них:

Причина	Устранение
<b>Нет звука, хотя телевизор включен и к нему подключен TV Connector</b>	
Аудиосигнал не поступает на вход устройства TV Connector (световой индикатор горит постоянным белым светом или мигает красным светом).	<ul style="list-style-type: none"><li>• Проверьте правильность подключения оптического (Toslink) или аналогового (3,5 мм) шнура к TV Connector и источнику аудиосигнала.</li><li>• Убедитесь, что аудиошнур подключен к аудиовыходу источника аудиосигнала (например, телевизора).</li><li>• Красное мигание светового индикатора указывает на неприемлемый формат (DTS) входного аудиосигнала. В настройках источника аудиосигнала (например, телевизора) выберите аудиоформат Dolby Audio™ или стерео (PCM). Если это невозможно, воспользуйтесь аналоговым аудиошнуром (3,5 мм).</li></ul>

Причина	Устранение
<b>Не слышен звук источника аудиосигнала, световой индикатор не горит</b>	
TV Connector подключен, но выключен.	Нажмите и удерживайте в течение 2 секунд кнопку питания на верхней панели TV Connector; световой индикатор загорится.
<b>Световой индикатор горит постоянным зеленым светом, но звук телевизора не слышен</b>	
TV Connector не подключен к слуховым аппаратам.	Подключите слуховые аппараты согласно описанию в разделе 3.
<b>Дисконфортная громкость потокового аудиосигнала (слишком тихо или слишком громко)</b>	
Громкость звукового сопровождения разных телепрограмм неодинакова.	Если устройство TV Connector подключено к оптическому (Toslink) выходу телевизора, отрегулируйте громкость кнопками слуховых аппаратов. Вы также можете отрегулировать громкость кнопками, расположенными на верхней панели TV Connector.

Причина	Устранение
<b>После подключения TV Connector динамики телевизора выключаются</b>	
Вы подключили TV Connector к выходу для наушников.	<ul style="list-style-type: none"> <li>В звуковых настройках телевизора выберите одновременное воспроизведение звука через наушники и динамики.</li> <li>Воспользуйтесь оптическим (Toslink) шнуром вместо аналогового (3,5 мм) шнура для подключения TV Connector к источнику аудиосигнала (например, телевизору). См. раздел 3.4.</li> </ul>
<b>Звук из динамиков телевизора задерживается по сравнению со звуком, передаваемым в мои слуховые аппараты</b>	
Установлено слишком большое время задержки динамиков телевизора.	В меню звуковых настроек вашего телевизора выберите меньшее время задержки динамиков.

## 6. Информация о соответствии

### Заявление о соответствии

Настоящим Sonova AG заявляет, что данный продукт соответствует основным требованиям Директивы о радиоборудовании 2014/53/EU. Полный текст декларации о соответствии можно получить у производителя.

Рабочая частота: 2400-2483,5 МГц.

Уровень мощности: <20 мВт по проводимости.

## 7. Используемые символы



Символом CE компания Sonova AG подтверждает, что данный продукт соответствует требованиям Директивы по радиоборудованию 2014/53/EU.



Данным символом отмечена важная информация, которую пользователю необходимо прочитать и принять к сведению.



Указывает производителя устройства.



Этим символом отмечены предупреждения, на которые пользователю следует обратить внимание при ознакомлении с руководством по эксплуатации.



Важная информация по эксплуатации и безопасности продукции.

---

**Условия эксплуатации**

Конструкция данного устройства предполагает его бесперебойное функционирование при использовании по назначению, за исключением специально оговоренных случаев.



Температура при транспортировке и хранении: от -20°C до +60°C.  
Температура при эксплуатации: от 0°C до +40°C.



Изготовлено по лицензии Dolby Laboratories. Dolby, Dolby Audio и символ двойного D являются товарными знаками Dolby Laboratories. Все права защищены.



Хранить в сухом месте.



Устройство рассчитано на источник постоянного тока (DC) с параметрами, указанными на наклейке.



Влажность при транспортировке и хранении: <90% (без конденсации).  
Влажность при эксплуатации: <90% (без конденсации)



Атмосферное давление: от 500 гПа до 1500 гПа.



Этот символ на товаре или его упаковке означает, что его нельзя утилизировать вместе с бытовыми отходами. Вы несете ответственность за утилизацию данного оборудования отдельно от бытовых отходов. Правильная утилизация вышедшего из употребления прибора поможет предотвратить потенциальные негативные последствия для окружающей среды и здоровья человека.

## 8. Важная информация о мерах безопасности

Пожалуйста, ознакомьтесь с приведенной ниже информацией перед использованием вашего устройства.

### Меры предосторожности

⚠ Данное устройство не предназначено для детей младше 36 месяцев. Оно содержит мелкие детали, которые могут вызвать асфиксию при проглатывании. Храните устройство в месте, недоступном для детей, людей с умственными расстройствами и домашних животных. При проглатывании немедленно обратитесь к врачу или в медицинское учреждение.

⚠ TV Connector может генерировать магнитные поля. Если вы почувствуете какое-либо влияние TV Connector на имплантируемые устройства (например, кардиостимуляторы, дефибрилляторы и т.д.), прекратите использование TV Connector и обратитесь за советом к врачу и/или производителю имплантируемого устройства.

⚠ Пользуйтесь только теми слуховыми аппаратами, которые были специально запрограммированы для вас специалистом по слухопротезированию.

⚠ Утилизация электронных компонентов должна осуществляться в соответствии с действующим местным законодательством.

⚠ Запрещается вносить какие-либо изменения в конструкцию устройства без согласования с компанией Sonova AG.

⚠ Допускается подключение только тех внешних устройств, которые протестированы в соответствии со стандартами IEC 60601-1, IEC 60065, IEC 60950-1, IEC 62368-1 или иными применимыми стандартами безопасности. Пользуйтесь только одобренными компанией Sonova AG принадлежностями.

- ⚠ Для зарядки устройства пользуйтесь только зарядными устройствами, поставляемыми Sonova AG, или стабилизированными зарядными устройствами с напряжением на выходе 5 В (постоянного тока) и током не менее 500 мА.
- ⚠ Не пользуйтесь устройством в местах с повышенной взрывоопасностью (шахты, взрывоопасное производство, помещения с повышенным содержанием кислорода или наличием легко воспламеняющихся анестетиков), а также там, где запрещено пользоваться электронным оборудованием.
- ⚠ Вскрытие корпуса устройства может привести к его повреждению. Если вы не смогли устранить проблему с помощью приведенного выше руководства по поиску и устранению неисправностей, обратитесь к специалисту.

## Информация о безопасности продукции

- ⓘ Оберегайте отверстия (аудиовходы, разъем блока питания) от попадания грязи и пыли.
- ⓘ Не прилагайте чрезмерных усилий при подключении шнуров к устройству.
- ⓘ Оберегайте устройство от избыточной влажности (помещения для купания, плавания) и высоких температур (радиатор). Оберегайте устройство от ударов и вибрации.
- ⓘ Для очистки устройства пользуйтесь влажной тканью. Ни в коем случае не пользуйтесь бытовыми чистящими средствами (стиральным порошком, мылом и т.п.) и спиртом для очистки устройства. Ни в коем случае не пользуйтесь микроволновыми печами и другими нагревательными приборами для просушивания устройства.
- ⓘ Рентгеновское излучение, КТ или МРТ могут нарушить нормальную работу устройства и вывести его из строя.



- ① При падении или повреждении устройства, перегреве, повреждении шнура или сетевой вилки, падении устройства в жидкость прекратите использование устройства и обратитесь в авторизованный сервисный центр.

### Прочая важная информация

- ① Наличие мощного электронного оборудования, крупных электроустановок и металлических конструкций может существенно уменьшить радиус действия устройства и привести к перебоям передаваемого сигнала.
- ① Оберегайте глаза от попадания света из оптического кабеля Toslink, подключенного к данному устройству или телевизору.

## 9. Гарантийные обязательства

### Гарантийное обслуживание устройств Phonak, приобретенных в России

Гарантийное обслуживание устройства Phonak TV Connector осуществляет компания ООО «Сонова Рус». ООО «Сонова Рус» несёт гарантийные обязательства только в отношении устройств, приобретенных на территории Российской Федерации у официальных дистрибьюторов, с отметкой продавца в гарантийном талоне. Средний срок службы устройства Phonak TV Connector пять лет. Бесплатное гарантийное обслуживание устройства Phonak TV Connector осуществляется в течение одного года со дня продажи при:

- наличии даты продажи, печати и подписи представителя предприятия-изготовителя или торгующей организации в данном руководстве и гарантийном талоне;
- предъявлении изделия в чистом виде.

В случае отсутствия гарантийного талона или даты продажи в гарантийном талоне гарантийные обязательства на устройство Phonak TV Connector вступают в силу с даты производства.

### Ограничения гарантии

Гарантия не покрывает ущерб, возникший в результате неправильно-го обращения или ухода за устройством, воздействия химических веществ, высоких температур или механических повреждений, а также при попадании инородных предметов и жидкостей. Ущерб, причиненный третьими лицами или неуполномоченными

сервисными центрами, а также использование товара не по назначению делает гарантию недействительной. Ограниченная гарантия распространяется на производственные дефекты и дефекты материалов устройства, но не принадлежностей и расходных материалов к нему, таких как батарейки (иные элементы питания), корпуса и т.п. Гарантийные обязательства вступают в силу только при подтверждении факта покупки.

Необходимо обеспечивать проведение технического обслуживания товара, предусмотренного техническими характеристиками товара. Несвоевременная чистка загрязненных и замена изношенных расходных материалов устройства является ненадлежащим техническим обслуживанием товара и может негативно сказаться на качестве работы устройства или вызывать его поломку.

Гарантийные обязательства не распространяются на случаи поломки товара из-за небрежного обращения с товаром, несоблюдения правил транспортировки, хранения, подключения, эксплуатации и технического обслуживания товара в соответствии с требованиями Sonova AG и техническими характеристиками товара, изложенными в руководстве по эксплуатации (при его наличии).

Гарантийные обязательства не распространяются на устройства Phonak TV Connector:

- при обнаружении механических повреждений товара, следов воздействия агрессивных сред и высоких температур, а также попадания инородных предметов и жидкостей;
- при использовании товара не по назначению;

- при несоблюдении правил транспортировки, хранения, подключения, эксплуатации и технического обслуживания товара в соответствии с требованиями изготовителя и техническими характеристиками товара, изложенными в руководстве по эксплуатации;
- если дефект возник ввиду небрежного обращения с товаром;
- если дефект возник из-за нормального износа товара;
- если сбой в работе возник в результате форс-мажорных обстоятельств.

**В этих случаях ремонт производится за счет покупателя.**

Данная гарантия не включает предоставление каких-либо услуг специалистом-сурдологом в его офисе.

### **Международная гарантия**

В отношении устройств Phonak TV Connector, приобретенных на территории иных стран (помимо Российской Федерации), компания Sonova AG (бренд Phonak) предоставляет один год ограниченной международной гарантии, действующей со дня покупки с учетом вышеуказанных ограничений гарантии. Международную гарантию обеспечивает производитель Sonova AG. Международная гарантия не затрагивает каких-либо юридических прав, которые могут возникнуть в соответствии с применимым национальным законодательством, регулирующим продажу потребительских товаров.

## Свидетельство о приемке и продаже

Устройство Phonak TV Connector \_\_\_\_\_  
\_\_\_\_\_ (Phonak)

признано годным для эксплуатации.

Устройства Phonak TV Connector сертифицированы.

Дата продажи: \_\_\_\_\_ м.п.

Специалист по слухопротезированию (печать/подпись):  
\_\_\_\_\_ м.п.

Адрес предприятия,  
осуществляющего гарантийное обслуживание:

ООО «Сонова Рус».  
125009, Москва, ул. Тверская, д. 12, стр. 9, офис 98.  
Тел. (495) 788-02-34

<b>Корешок талона №2</b> на гарантийное обслуживание	<b>Корешок талона №1</b> на гарантийное обслуживание
<b>Устройство Phonak</b>	<b>Устройство Phonak</b>
TV Connector _____	TV Connector _____
Серийный № _____	Серийный № _____
Дата проверки _____	Дата проверки _____
Изъят _____	Изъят _____
Представитель ремонтной организации _____ м.п.	Представитель ремонтной организации _____ м.п.

**ТАЛОН № 2 на гарантийное обслуживание**  
Устройство Phonak TV Connector

Серийный № \_\_\_\_\_ м.п.  
Дата проверки \_\_\_\_\_  
Изъят \_\_\_\_\_  
Представитель ремонтной  
организации \_\_\_\_\_

**ТАЛОН № 1 на гарантийное обслуживание**  
Устройство Phonak TV Connector

Серийный № \_\_\_\_\_ м.п.  
Дата проверки \_\_\_\_\_  
Изъят \_\_\_\_\_  
Представитель ремонтной  
организации \_\_\_\_\_

Для заметок

Lined writing area with 18 horizontal lines.

Lined writing area with 18 horizontal lines.



**Производитель:**

Фонак АГ

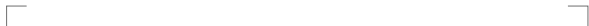
Лаубисрютиштрассе 28

СН-8712 Штэфа

Швейцария

[www.phonak.ru](http://www.phonak.ru)

Ваш специалист по слухопротезированию:



**sonova**  
HEAR THE WORLD

